



Smoove 1 RTS II

- EN** Instructions
- FR** Notice
- ES** Instrucciones
- IT** Istruzioni
- EL** Οδηγίες
- PT** Instruções
- TR** Talimatlar
- BG** Инструкции
- AR** تعليمات

ORIGINAL INSTRUCTIONS

These instructions apply to all Smooove 1 RTS II, the different versions of which are available in the current catalogue.

This complete instruction guide complements the short installation guide available with the product. Please also comply with the instructions set out in the **Safety instructions** document enclosed with this product and available online on www.somfy.info.

TABLE OF CONTENTS

1. Prior information	3
1.1. Introduction.....	3
1.2. Safety and liability	3
1.3. Items included in the box.....	3
1.4. Smooove 1 RTS II in detail.....	3
2. Installation	4
2.1. Adding/Deleting Smooove 1 RTS II.....	4
2.2. Switching on Smooove 1 RTS II.....	4
2.3. Wall mounting	5
2.4. Tips and advice on installation.....	5
3. Use and maintenance	6
3.1. Up and Down buttons.....	6
3.2. Stop/my button	6
3.3. Saving or modifying the favourite position (my).....	7
3.4. Replacing the battery.....	7
3.5. Tips and advice on use	8
4. Technical data	8

GENERAL INFORMATION

Safety instructions



DANGER

Indicates a danger which may result in immediate death or serious injury.



WARNING

Indicates a danger which may result in death or serious injury.



PRECAUTION

Indicates a danger which may result in minor or moderate injury.



CAUTION

Indicates a danger which may result in damage to or destruction of the product.

1. PRIOR INFORMATION

1.1. Introduction

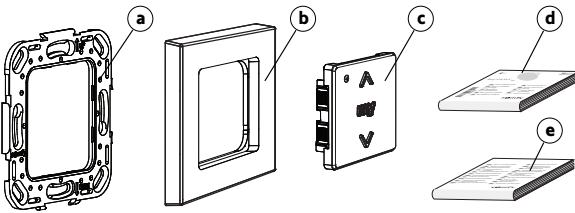
Smoove 1 RTS II is a wireless radio wall switch that allows the user to control motorised products using Radio Technology Somfy (RTS).

1.2. Safety and liability

Before installing and using Smoove 1 RTS II, please consult the instructions set out in the **Safety instructions** document enclosed in the product box and available online on www.somfy.info.

1.3. Items included in the box

- Mounting plate
- Square frame
- Smoove 1 RTS II module (with 1 x type CR2032 battery, 3 V included).
- Short installation guide
- Safety instructions

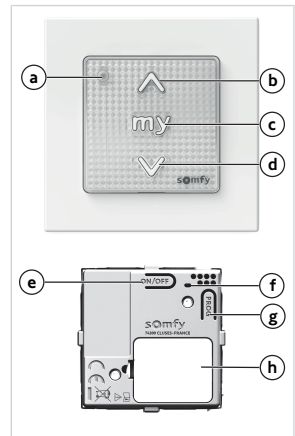


1.4. Smoove 1 RTS II in detail

NOTICE

For more information on button functions, refer to the *Installation or Use and Maintenance* chapters.

- Feedback LED** (red)
- Up button**
- Stop/my button**
- Down button**
- On/Off button**
- Settings feedback LED**
- PROG button**
- Battery cover**



2.INSTALLATION

① NOTICE

Do not use any tools to press buttons !

① NOTICE

For transportation, Smoove 1 RTS II is switched off: the front panel buttons (Up, Stop/my, Down) are deactivated, but the PROG button is always active.

It is advisable to do next steps with front panel buttons still deactivated to avoid sending unwanted commands by manipulating the module. Activation of the front panel buttons can therefore be carried out after adding Smoove 1 RTS II, before wall mounting (refer to Switching on Smoove 1 RTS II).

2.1.Adding/Deleting Smoove 1 RTS II

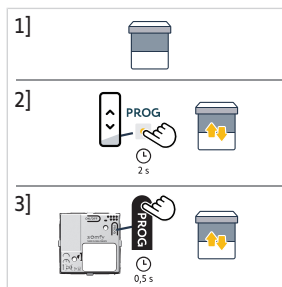
① NOTICE

To program the first control point: refer to the instructions for the RTS motor or receiver.

The procedures for adding or deleting Smoove 1 RTS II are the same.

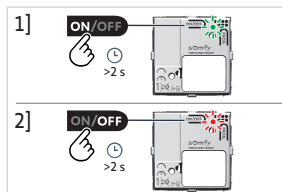
To add or delete Smoove 1 RTS II, use the Somfy RTS control point already paired with the motorised product.

- 1] Position the motorised product at its half-way position.
- 2] On the individual control point already paired with the motorised product:
 - ⇒ Press the PROG button until the motorised product moves up and down: programming mode is activated.
- 3] On Smoove 1 RTS II to be added or deleted:
 - ⇒ Briefly press the PROG button: the motorised product moves up and down and Smoove 1 RTS II is added or deleted.



2.2.Switching on Smoove 1 RTS II

- 1] To activate the front panel buttons, long press the On/Off button until the settings feedback LED lights up **green**. It switches from Off status to On status.
- 2] To deactivate the front panel buttons, long press the On/Off button until the settings feedback LED lights up **red**: this indicates the Off status.



① NOTICE

The PROG button is always active, even when the front panel buttons are deactivated by the On/Off button.

2.3. Wall mounting

① NOTICE

- The use of radio appliances operating on the same frequency may cause interference and reduce the product's performance.
- Never use the control point near a metal frame or metal surfaces, as this can reduce the radio range.
- The environment in which the product is used might reduce the radio range.
- Radio range in free field: 50 m. The use in the same room as the controlled products is recommended.
- To prevent traces of dirt appearing under the transparency of the module, install the control point away from the flow of air from a wall duct or a flush-mounted box.
- This product must be installed on an interior wall and it is recommended that the wall surface should be flat.

△ CAUTION

- Do not use an electric screwdriver.
- The order of assembly must be followed to ensure that the parts fit together correctly and don't get damaged.

① NOTICE

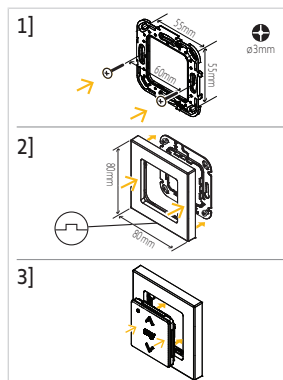
To fix the black mounting plate directly on the wall, use either the 2 horizontal holes, or the 4 holes in each corner.

- 1] Fix the mounting plate using screws appropriate for hole size and wall type. (Somfy recommends using countersunk screws, Ø 3 mm).
- 2] First clip the square frame onto the mounting plate (notch facing downward).

① NOTICE

Make sure Smoove 1 RTS II is switched on before clipping the module (refer to **Switching on Smoove 1 RTS II**).

- 3] Clip the Smoove 1 RTS II module onto the mounting plate through the square frame. Press firmly on the front of the module, on the right and left near the "my" button, until it clicks into place.



2.4. Tips and advice on installation

2.4.1. Questions about the product?

Observations	Possible causes	Solutions
The motorised product does not react at all when a button on Smoove 1 RTS II is pressed (No LED reaction when pressing the buttons).	Smoove 1 RTS II is switched off, the front panel buttons (Up, Stop/my, Down) are deactivated.	Switch it on to activate the buttons (refer to Switching on Smoove 1 RTS II).
The motorised product does not react at all when a button on Smoove 1 RTS II is pressed (No LED reaction in the front when pressing a button AND in the back when pressing the On/Off button).	The control point battery is low.	Change control point battery as required (refer to Replacing the battery).
The motorised product does not react at all when a button on Smoove 1 RTS II is pressed but the LED lights up.	The control point is not paired with this motorised product.	Refer to Adding/Deleting Smoove 1 RTS II .

Observations	Possible causes	Solutions
The motorised product does not react at all when a button on Smooove 1 RTS II is pressed but the LED lights up, and the control point is paired with this motorised product.	External radio equipment is interfering with the radio reception.	Turn off any nearby radio equipment.

3. USE AND MAINTENANCE



CAUTION

To prevent damage to the product:

- Avoid impacts!
- Do not drop it!
- Do not spill liquid on the product or immerse it in liquid.
- Do not use abrasive products or solvents to clean the product.



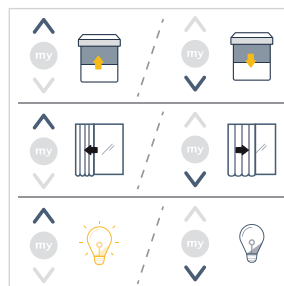
NOTICE

To use the *Up*, *Stop/my* or *Down* buttons, they must be activated: the product must be switched on (refer to *Switching on Smooove 1 RTS II*).

3.1. Up and Down buttons

Press the **Up** or **Down** button:

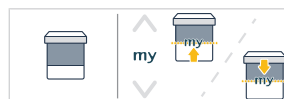
- To raise or lower roller shutters, awnings, screens, venetian blinds, or garage doors.
- To open or close windows, swinging shutters, curtains, or gates.
- To switch on or switch off lightings or heatings.



The feedback LED lights up red during activation of the motorised product(s).

3.2. Stop/my button

- The motorised product(s) are being activated:
 - **Briefly** press **my** to stop the motorised product(s) from activating.
- The motorised product(s) are stopped:
 - **Briefly** press **my** to move the motorised product(s) to their favourite position (**my**).



NOTICE

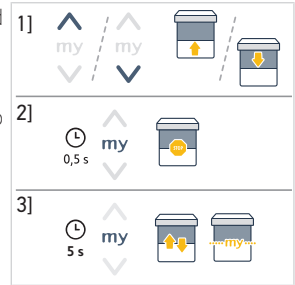
To use the *favourite position (my)* function, the motorised products must not be activated and their favourite position (**my**) must be registered [refer to *Saving or modifying the favourite position (my)*].

3.3. Saving or modifying the favourite position (my)

① NOTICE

Refer to the instructions guide for the RTS drive or receiver to ensure it includes this function.

- 1] Press the **Up** or **Down** button to send the motorised product in the desired position.
- 2] **Briefly** press **my** to stop the motorised product in the desired position.
- 3] Press and **hold my** until the activation of the motorised product to save or to modify the favourite position (my).



3.4. Replacing the battery



DANGER

Read the Safety instructions document.

Explosion risk if the battery is replaced by an incorrect type.

When the battery level is low, the feedback LED on the front of Smoove 1 RTS II dims progressively during activation of the motorised product(s). When the battery is too weak, the control point can no longer transmit radio orders, its operation is inhibited.



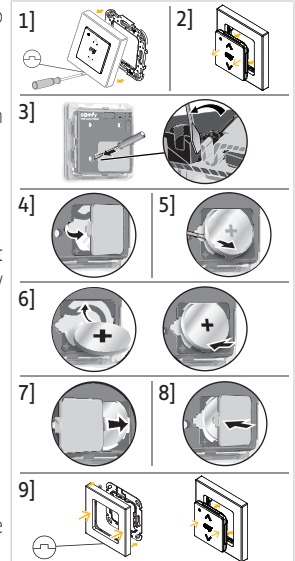
- 1] Insert a flat screwdriver inside the notch at the bottom of the square frame to eject the module and square frame assembly from the mounting plate.
- 2] Unclip the module from the square frame.
- 3] On the back of the module, remove the clip of the battery cover using a thin tool to release it from its housing.
- 4] Remove the battery cover.
- 5] Push the used battery out of its housing using a plastic object.
- 6] Insert a CR2032 battery (3 V) with the (+) polarity side visible (**on top**). Slide it and push to engage on the right side of the battery contact. Push the battery fully into its housing.



CAUTION

- Ensure you comply with the polarity.
- The power supply terminals must not be short-circuited.

- 7] Replace the battery cover.
- 8] Press on the top of the cover to engage the clip.
- 9] Clip the module onto the square frame and clip the module and square frame assembly onto the mounting plate again.



3.5. Tips and advice on use

3.5.1. Questions about the product?

Observations	Possible causes	Solutions
The motorised product does not react at all when a button on Smoove 1 RTS II is pressed (No LED reaction when pressing the buttons).	Smoove 1 RTS II is switched off, the front panel buttons (Up, Stop/my, Down) are deactivated.	Switch it on to activate the buttons (refer to Switching on Smoove 1 RTS II).
The motorised product does not react at all when a button on Smoove 1 RTS II is pressed (No LED reaction in the front when pressing a button AND in the back when pressing the On/Off button).	The control point battery is low.	Change control point battery as required (refer to Replacing the battery).
The motorised product does not react at all when a button on Smoove 1 RTS II is pressed but the LED lights up.	The control point is not paired with this motorised product.	Refer to Adding/Deleting Smoove 1 RTS II .
The motorised product does not react at all when a button on Smoove 1 RTS II is pressed but the LED lights up, and the control point is paired with this motorised product.	External radio equipment is interfering with the radio reception.	Turn off any nearby radio equipment.

3.5.2. Replacing a broken or lost Somfy control point

To replace the last broken or lost control point, contact a home motorisation and automation professional.

4. TECHNICAL DATA

Frequency bands and maximum power used: 433.050 MHz - 434.790 MHz.

US and Canada maximum e.r.p. < 63 µW.

Other countries maximum e.r.p. < 10 mW.

The environment in which the product is used might reduce the radio range. The use in the same **room** as the controlled products is recommended. Radio range in free field: 50 m.

(For indoor use only)

Operating temperature: 0 °C (+32 °F) to +48 °C (+118.4 °F).

Power supply: 1 x type CR2032 battery, 3 V.



SOMFY ACTIVITES SA, 74300 CLUSES FRANCE hereby declares that the radio equipment covered by these instructions is in compliance with the requirements of Radio Directive 2014/53/EU and the other essential requirements of the applicable European Directives.

The full text of the EU declaration of conformity is available at www.somfy.com/ce.



Somfy limited, Yeadoon LS19 7ZA UK, hereby declares that the radio equipment covered by these instructions is in compliance with the requirements of UK legislation: the Radio Equipment Regulations S.I. 2017 N°1206.

The full text of the UKCA declaration of conformity is available at www.somfy.co.uk



FCC warning statement:

- This device complies with Part 15 of the FCC Rules.

Operation is subject to the following two conditions:

(1) This device may not cause harmful interference, and (2) This device must accept any interference received, including interference that may cause undesired operation.

- This equipment complies with FCC radiation exposure limits set forth for an uncontrolled environment. End users must follow the specific operating instructions for satisfying RF exposure compliance. This transmitter must not be co-located or operating in conjunction with any other antenna or transmitter.

- Changes or modifications not expressly approved by the party responsible for compliance could void the user's authority to operate the equipment.

FCC RF RADIATION EXPOSURE STATEMENT: This equipment complies with FCC radiation exposure limits set forth for an uncontrolled environment. This equipment should be installed and operated with a minimum distance of 20 cm between the radiator and any part of your body.

FCC ID: DWNSMOOVE1BD

ISED WARNING STATEMENTS: This equipment complies with IC RSS-102 radiation exposure limits set forth for an uncontrolled environment. This equipment should be installed and operated with a minimum distance of 20 cm between the radiator and any part of your body.

This device complies with Industry Canada's licence-exempt RSSs. Operation is subject to the following two conditions:

(1) This device may not cause interference; and (2) This device must accept any interference, including interference that may cause undesired operation of the device.

ISED ID: 12049A-SMOOVE1BD

NOTICE TRADUITE

Cette notice s'applique à toutes les versions de la Smoove 1 RTS II dont les déclinaisons sont disponibles au catalogue en vigueur.

Cette notice complète d'installation et d'usage s'ajoute à la notice d'installation abrégée fournie avec le produit. Respecter également les consignes exposées dans le document de **Consignes de sécurité** joint au produit et disponible en ligne sur www.somfy.info.

TABLE DES MATIÈRES

1. Informations préalables	11
1.1. Introduction	11
1.2. Sécurité et responsabilité	11
1.3. Articles compris dans la boîte	11
1.4. Smoove 1 RTS II en détail	11
2. Installation	12
2.1. Ajout/suppression de Smoove 1 RTS II	12
2.2. Mise en service de Smoove 1 RTS II	12
2.3. Fixation murale	13
2.4. Astuces et conseils d'installation	13
3. Utilisation et maintenance	14
3.1. Touches Montée et Descente	14
3.2. Touche STOP/my	14
3.3. Enregistrement ou modification de la position favorite (my)	15
3.4. Remplacement de la pile	15
3.5. Astuces et conseils d'utilisation	16
4. Caractéristiques techniques	16

GÉNÉRALITÉS

Consignes de sécurité



DANGER

Signale un danger entraînant immédiatement la mort ou des blessures graves.



AVERTISSEMENT

Signale un danger susceptible d'entraîner la mort ou des blessures graves.



PRÉCAUTION

Signale un danger susceptible d'entraîner des blessures légères ou moyennement graves.



ATTENTION

Signale un danger susceptible d'endommager ou de détruire le produit.

1. INFORMATIONS PRÉALABLES

1.1. Introduction

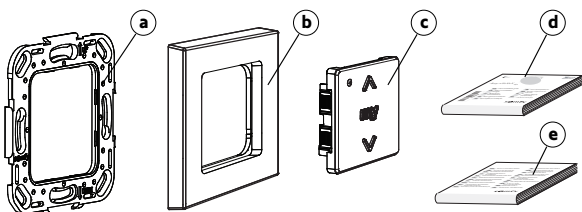
Smoove 1 RTS II est un interrupteur mural radio sans fil qui permet de piloter des produits motorisés grâce à la technologie radio de Somfy (RTS).

1.2. Sécurité et responsabilité

Avant l'installation et l'utilisation de Smoove 1 RTS II, veuillez consulter les instructions exposées dans le document de **Consignes de sécurité** présent dans la boîte du produit et disponible en ligne sur www.somfy.info.

1.3. Articles compris dans la boîte

- a) Plaque de fixation
- b) Cadre carré
- c) Module Smoove 1 RTS II (avec 1 pile du type CR2032, 3 V fournie).
- d) Notice d'installation abrégée
- e) Consignes de sécurité

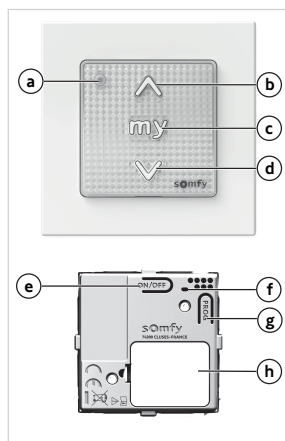


1.4. Smoove 1 RTS II en détail

① INFORMATION

Pour de plus amples informations sur les fonctions des touches et boutons, veuillez consulter les chapitres *Installation* ou *Utilisation et maintenance*.

- a) LED de feedback (rouge)
- b) Touche montée
- c) Touche STOP/my
- d) Touche Descente
- e) Bouton On/Off
- f) LED de feedback des réglages
- g) Bouton PROG
- h) Couvercle des piles



2.INSTALLATION

① INFORMATION

Ne pas utiliser d'outil pour appuyer sur les touches !

① INFORMATION

En sortie d'usine, Smoove 1 RTS II est éteint : les touches de la face avant (Montée, Stop/my, Descente) sont désactivées, mais le bouton PROG est toujours actif.

Il est conseillé d'effectuer les étapes suivantes avec les touches de la face avant toujours inactives afin d'éviter d'envoyer par inadvertance des commandes en manipulant le module. Les touches de la face avant peuvent donc être activées après l'ajout de Smoove 1 RTS II, avant de le fixer au mur (voir Mise en service de Smoove 1 RTS II).

2.1.Ajout/suppression de Smoove 1 RTS II

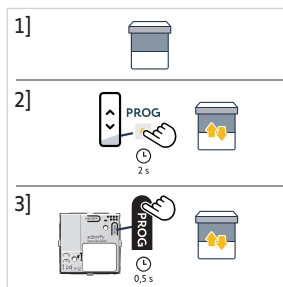
① INFORMATION

Pour enregistrer le premier point de commande : se référer à la notice du moteur ou du récepteur RTS.

Les procédures d'ajout et de suppression de Smoove 1 RTS II sont identiques.

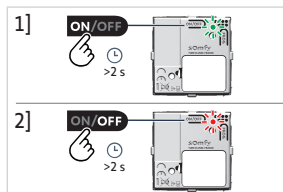
Pour ajouter ou supprimer Smoove 1 RTS II, utiliser le point de commande RTS Somfy déjà appairé au produit motorisé.

- 1] Placer le produit motorisé en position médiane.
- 2] Sur le point de commande déjà appairé au produit motorisé :
 - ⇒ Appuyer sur le bouton PROG jusqu'au va-et-vient du produit motorisé : le mode programmation est actif.
- 3] Sur Smoove 1 RTS II à ajouter ou à supprimer :
 - ⇒ Faire un appui bref sur le bouton PROG : le produit motorisé effectue un va-et-vient et Smoove 1 RTS II est ajouté ou supprimé.



2.2.Mise en service de Smoove 1 RTS II

- 1] Pour activer les touches de la face avant, faire un appui long sur le bouton On/Off jusqu'à ce que la LED de feedback des réglages s'allume en **vert**. Le module passe de l'état éteint à l'état allumé.
- 2] Pour désactiver les touches de la face avant, faire un appui long sur le bouton On/Off jusqu'à ce que la LED de feedback des réglages s'allume en **rouge**. Cela indique que le module est éteint.



① INFORMATION

Le bouton PROG est toujours actif, même lorsque les touches de la face avant sont désactivées à l'aide du bouton On/Off.

2.3. Fixation murale

① INFORMATION

- L'usage d'appareils fonctionnant sur la même fréquence radio pourrait produire des interférences et réduire les performances du produit.
- Ne jamais utiliser le point de commande à proximité d'un cadre métallique ou de surfaces métalliques, ceci peut réduire la portée radio.
- L'environnement dans lequel le produit est utilisé peut réduire la portée radio.
- Portée radio en champ libre : 50 m. Il est recommandé de l'utiliser dans la même pièce que les produits pilotés.
- Installer le point de commande à l'abri des flux d'air pouvant provenir d'une gaine murale ou d'une boîte d'encastrement pour éviter l'apparition de salissures sous les parties translucides.
- Ce produit doit être installé sur un mur intérieur dont la surface doit être plane.

△ ATTENTION

- Ne pas utiliser un tournevis électrique.
- Respecter l'ordre d'assemblage pour que les pièces s'emboîtent correctement et ne pas les endommager.

① INFORMATION

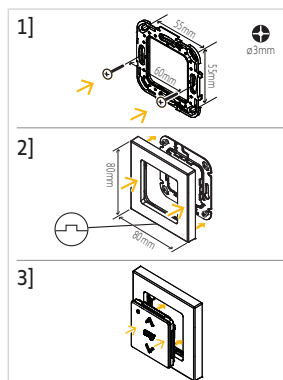
Pour fixer la plaque de fixation noire directement au mur, utiliser soit les 2 orifices de vis horizontaux, soit les orifices dans les 4 coins.

- 1] Fixer la plaque de fixation à l'aide de vis adaptées au diamètre des trous et au type de mur. (Somfy recommande l'utilisation de vis de 3 mm de diamètre à tête fraisée.)
- 2] Commencer par clipser le cadre carré sur la plaque de fixation (encoche vers le bas).

① INFORMATION

Vérifier que Smooove 1 RTS II est bien allumé avant de clipser le module (voir **Mise en service de Smooove 1 RTS II**).

- 3] Clipser le module Smooove 1 RTS II à la plaque de fixation au milieu du cadre carré. Appuyer fermement sur l'avant du module jusqu'à enclenchement : appuyer à droite et à gauche de la touche « my » jusqu'à ce que le module se clipse.



2.4. Astuces et conseils d'installation

2.4.1. Questions sur le produit ?

Constats	Causes possibles	Solutions
Le produit motorisé ne réagit pas du tout lorsqu'on appuie sur une touche de Smooove 1 RTS II (la LED ne s'allume pas lorsqu'on appuie sur les touches).	Smooove 1 RTS II est éteint et les touches de la face avant (Montée, Stop/my, Descente) sont désactivées.	Allumer le module pour activer les touches (voir Mise en service de Smooove 1 RTS II).
Le produit motorisé ne réagit pas du tout lorsqu'on appuie sur une touche de Smooove 1 RTS II (la LED à l'avant ne s'allume pas lorsqu'on appuie sur une touche, ET la LED à l'arrière ne s'allume pas lorsqu'on appuie sur le bouton On/Off).	La pile du point de commande est faible.	Remplacer la pile du point de commande (voir Remplacement de la pile).

Constats	Causes possibles	Solutions
Le produit motorisé ne réagit pas de tout lorsqu'on appuie sur une touche de Smooove 1 RTS II, mais la LED s'allume.	Le point de commande n'est pas appairé à ce produit motorisé.	Voir Ajout/Suppression de Smooove 1 RTS II.
Le produit motorisé ne réagit pas de tout lorsqu'on appuie sur une touche de Smooove 1 RTS II, mais la LED s'allume et le point de commande est bien appairé à ce produit motorisé.	La réception radio est altérée par des équipements radio externes.	Arrêter les appareils radio aux alentours.

3.UTILISATION ET MAINTENANCE

⚠ ATTENTION

Pour ne pas endommager le produit :

- Éviter les chocs !
- Éviter les chutes !
- Ne pas renverser de liquide ni immerger le produit.
- Ne pas utiliser de produits abrasifs ni de solvants pour nettoyer le produit.

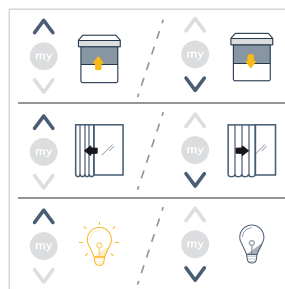
① INFORMATION

Pour utiliser les touches **Montée**, **Stop/my** et **Descente**, elles doivent être activées : le produit doit être allumé (voir **Mise en service de Smooove 1 RTS II**).

3.1.Touches Montée et Descente

Appuyer sur la touche **Montée** ou **Descente** :

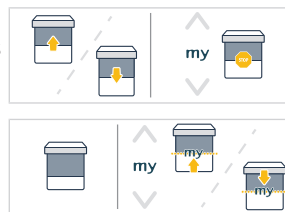
- pour monter ou descendre les volets roulants, stores bannes, stores verticaux, stores vénitiens ou portes de garage ;
- pour ouvrir ou fermer des fenêtres, volets battants, rideaux ou portails ;
- pour allumer ou éteindre les éclairages ou chauffages.



La LED de feedback s'allume en rouge durant l'activation du ou des produits motorisés.

3.2.Touches STOP/my

- Les produits motorisés sont en cours d'activation :
 - Appuyer **brèvement** sur la touche **my** pour arrêter l'activation des produits motorisés.
- Les produits motorisés sont arrêtés :
 - Appuyer **brèvement** sur la touche **my** pour placer les produits motorisés en position favorite (my).



① INFORMATION

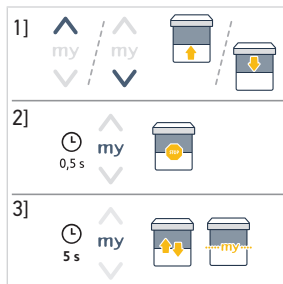
Pour utiliser la fonction de position favorite (my), les produits motorisés ne doivent pas être en cours d'activation et leur position favorite (my) doit être enregistrée (voir **Enregistrement ou modification de la position favorite (my)**).

3.3. Enregistrement ou modification de la position favorite (my)

① INFORMATION

Se référer à la notice du récepteur ou de la motorisation RTS pour s'assurer que cette fonction est disponible.

- 1] Appuyer sur la touche **Montée** ou **Descente** pour amener le produit motorisé vers la position souhaitée.
- 2] Appuyer **brèvement** sur la touche **my** pour stopper le produit motorisé à la position souhaitée.
- 3] **Faire un appui long** sur la touche **my** jusqu'à l'activation du produit motorisé pour enregistrer ou modifier la position favorite (my).



3.4. Remplacement de la pile

⚠ DANGER

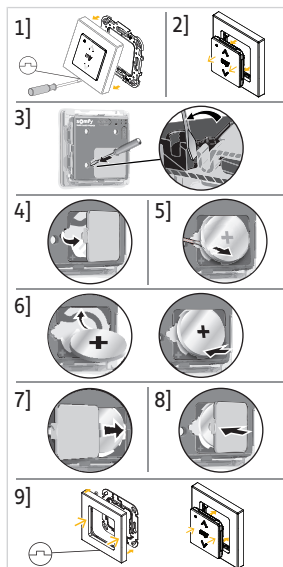
Lire le document *Consignes de sécurité*.

Risque d'explosion si la pile de remplacement n'est pas du type correspondant.

Lorsque le niveau de la pile est faible, la LED de feedback sur la face avant de Smoove 1 RTS II s'éteint progressivement pendant l'activation du ou des produits motorisés. Lorsque la pile est trop faible, le point de commande ne peut plus transmettre de commandes radio ; son fonctionnement est bloqué.



- 1] Insérer un tournevis plat dans l'encoche au bas du cadre carré pour éjecter l'ensemble module-cadre carré de la plaque de fixation.
- 2] Déclipser le module du cadre carré.
- 3] Au dos du module, dégrafer le couvercle de pile à l'aide d'un outil fin.
- 4] Retirer le couvercle de la pile.
- 5] Pousser la pile usagée hors de son logement avec un objet en plastique.
- 6] Insérer une pile CR2032 (3 V) avec le côté **+** visible (**vers le haut**) en l'enfonçant pour l'enclencher dans le contact. Pousser la pile au fond de son logement.



⚠ ATTENTION

- Bien respecter la polarité.
- Les bornes d'alimentation ne doivent pas être court-circuitées.

- 7] Remettre en place le couvercle de la pile.
- 8] Appuyer sur la partie haute du couvercle pour enfoncer l'agrafe.
- 9] Reclipser le module sur le cadre carré, puis l'ensemble module-cadre carré sur la plaque de fixation.

3.5. Astuces et conseils d'utilisation

3.5.1. Questions sur le produit ?

Constats	Causes possibles	Solutions
Le produit motorisé ne réagit pas du tout lorsqu'on appuie sur une touche de Smooove 1 RTS II (la LED ne s'allume pas lorsqu'on appuie sur les touches).	Smooove 1 RTS II est éteint et les touches de la face avant (Montée, Stop/my, Descente) sont désactivées.	Allumer le module pour activer les touches (voir Mise en service de Smooove 1 RTS II).
Le produit motorisé ne réagit pas du tout lorsqu'on appuie sur une touche de Smooove 1 RTS II (la LED à l'avant ne s'allume pas lorsqu'on appuie sur une touche, ET la LED à l'arrière ne s'allume pas lorsqu'on appuie sur le bouton On/Off).	La pile du point de commande est faible.	Remplacer la pile du point de commande (voir Remplacement de la pile).
Le produit motorisé ne réagit pas du tout lorsqu'on appuie sur une touche de Smooove 1 RTS II, mais la LED s'allume.	Le point de commande n'est pas appairé à ce produit motorisé.	Voir Ajout/Suppression de Smooove 1 RTS II .
Le produit motorisé ne réagit pas du tout lorsqu'on appuie sur une touche de Smooove 1 RTS II, mais la LED s'allume et le point de commande est bien appairé à ce produit motorisé.	La réception radio est altérée par des équipements radio externes.	Arrêter les appareils radio aux alentours.

3.5.2. Remplacement d'un point de commande Somfy perdu ou cassé

Pour remplacer le dernier point de commande perdu ou cassé, contacter un professionnel de la motorisation et de l'automatisation de l'habitat.

4. CARACTÉRISTIQUES TECHNIQUES

Bandes de fréquences et puissance maximale utilisées : 433.050 MHz - 434.790 MHz.

US et Canada p.a.r. maximum < 63 µW.

Autres pays p.a.r. maximum < 10 mW.

L'environnement dans lequel le produit est utilisé peut réduire la portée radio. Il est recommandé de l'utiliser dans la même **pièce** que les produits pilotés. Portée radio en champ libre : 50 m.

(Utilisation en intérieur uniquement)

Température de fonctionnement : 0 °C (+32 °F) à +48 °C (+118.4 °F).

Alimentation : 1 x pile du type CR2032, 3 V.

CE Par la présente, SOMFY ACTIVITES SA, 74300 CLUSES FRANCE déclare que l'équipement radio couvert par ces instructions est conforme aux exigences de la Directive Radio 2014/53/UE et aux autres exigences essentielles des Directives européennes applicables.

Le texte complet de la déclaration UE de conformité est disponible sur www.somfy.com/ce.



Déclaration de la FCC :

- Cet appareil est conforme à la partie 15 des règles de la FCC.

Son fonctionnement est soumis aux deux conditions suivantes :

(1) cet appareil ne doit pas causer d'interférences nuisibles ; et (2) cet appareil doit accepter toute interférence reçue, y compris les interférences pouvant entraîner un fonctionnement indésirable.

- Cet équipement est conforme aux limitations prévues par la FCC concernant l'exposition aux radiofréquences dans le cadre d'un environnement d'accès libre. Les utilisateurs finaux doivent suivre les instructions d'utilisation spécifiques pour garantir la conformité aux limites d'exposition RF. Cet émetteur ne doit pas être situé au même endroit ou utilisé conjointement avec une autre antenne ou un autre émetteur.

- Les changements ou modifications non expressément approuvés par la partie responsable de la conformité pourraient annuler l'autorité de l'utilisateur à utiliser l'équipement.

DÉCLARATION D'EXPOSITION AUX RADIOFRÉQUENCES DE LA FCC : cet équipement est conforme aux limitations prévues par la FCC concernant l'exposition aux radiofréquences dans le cadre d'un environnement d'accès libre. Cet appareil doit être installé et utilisé en respectant une distance minimale de 20 cm entre l'émetteur et toute partie de votre corps.

Référence FCC : DWNSMOOVE1BD

AVERTISSEMENTS DE L'ISED : cet équipement est conforme aux limitations prévues par le document RSS-102 de l'IC concernant l'exposition aux radiofréquences dans le cadre d'un environnement d'accès libre. Cet appareil doit être installé et utilisé en respectant une distance minimale de 20 cm entre l'émetteur et toute partie de votre corps.

Cet appareil est conforme aux normes d'exemption de licence RSS d'Industry Canada. Son fonctionnement est soumis aux deux conditions suivantes :

(1) Cet appareil ne doit pas causer d'interférence ; et (2) cet appareil doit accepter toute interférence, y compris les interférences pouvant entraîner un fonctionnement indésirable de celui-ci.

Référence ISED : 12049A-SMOOVE1BD

MANUAL TRADUCIDO

Este manual es aplicable a todos los Smoove 1 RTS II, cuyas versiones se encuentran disponibles en el catálogo en vigor. Esta completa guía de instrucciones complementa la breve guía de instalación disponible con el producto. Siga también las instrucciones del documento **Instrucciones de seguridad** suministrado con este producto y disponible en la página web www.somfy.info.

ÍNDICE

1. Información previa	19
1.1. Presentación	19
1.2. Seguridad y responsabilidad	19
1.3. Artículos incluidos en la caja	19
1.4. Smoove 1 RTS II en detalle.....	19
2. Instalación	20
2.1. Adición/eliminación de Smoove 1 RTS II	20
2.2. Encendido del Smoove 1 RTS II	20
2.3. Soporte mural.....	21
2.4. Trucos y consejos de instalación	21
3. Uso y mantenimiento	22
3.1. Botones de subida y bajada	22
3.2. Botón de parada/my.....	22
3.3. Almacenamiento o modificación de la posición preferida (my).....	23
3.4. Sustitución de la pila	23
3.5. Trucos y consejos de uso.....	24
4. Características técnicas	25

INFORMACIÓN GENERAL

Normas de seguridad



PELIGRO

Señala un peligro que provoca inmediatamente la muerte o lesiones graves.



ADVERTENCIA

Señala un peligro susceptible de provocar la muerte o lesiones graves.



PRECAUCIÓN

Señala un peligro susceptible de provocar lesiones leves o moderadamente graves.



ATENCIÓN

Señala un peligro susceptible de dañar o destruir el producto.

1. INFORMACIÓN PREVIA

1.1. Presentación

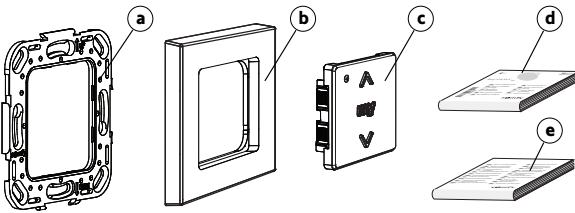
Smoove 1 RTS II es un interruptor de pared inalámbrico por radio que permite al usuario controlar productos automatizados mediante la tecnología de radio Somfy (RTS).

1.2. Seguridad y responsabilidad

Antes de instalar y usar Smoove 1 RTS II, consulte las instrucciones detalladas en el documento **Instrucciones de seguridad** suministrado en la caja del producto y disponibles en la página web www.somfy.info.

1.3. Artículos incluidos en la caja

- Placa de fijación
- Marco cuadrado
- Módulo Smoove 1 RTS II (con 1 pila tipo CR2032, 3 V incluida).
- Breve guía de instalación
- Normas de seguridad

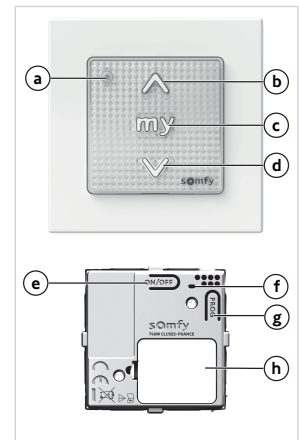


1.4. Smoove 1 RTS II en detalle

ⓘ AVISO

Para obtener más información sobre las funciones de los botones, consulte los capítulos «Instalación» o «Uso y mantenimiento».

- LED de respuesta (rojo)
- Botón de subida
- Botón de parada/my
- Botón de bajada
- Botón On/Off
- LED de respuesta de ajustes
- Botón PROG
- Tapa de la batería



2.INSTALACIÓN

ⓘ AVISO
No utilice ninguna herramienta para pulsar los botones.

ⓘ AVISO
Para el transporte, Smoove 1 RTS II está desconectado: los botones del panel frontal (subida, parada/my, bajada) están desactivados, pero el botón PROG está siempre activo.
Se recomienda realizar los siguientes pasos con los botones del panel frontal aún desactivados para evitar enviar órdenes no deseadas al manipular el módulo. Por lo tanto, la activación de los botones del panel frontal puede realizarse después de añadir Smoove 1 RTS II, antes del montaje en la pared (consulte Encendido de Smoove 1 RTS II).

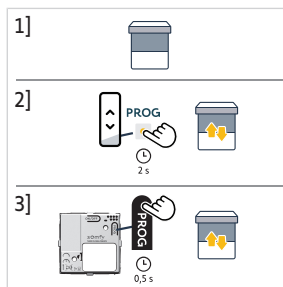
2.1.Adición/eliminación de Smoove 1 RTS II

ⓘ AVISO
Para memorizar el primer punto de mando: consulte las instrucciones del motor o del receptor RTS.

Los procedimientos para añadir o eliminar Smoove 1 RTS II son idénticos.

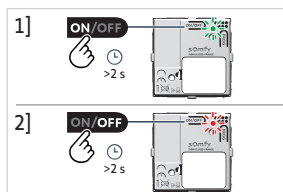
Para añadir o eliminar Smoove 1 RTS II, utilice el punto de mando RTS Somfy ya emparejado con el producto automatizado.

- 1] Coloque el producto automatizado en la posición media.
- 2] En el punto de mando individual ya emparejado con el producto automatizado:
 - ⇒ pulse el botón PROG hasta que el producto automatizado realice un movimiento de subida y bajada: se activará el modo de programación.
- 3] En Smoove 1 RTS II que vaya a añadir o borrar:
 - ⇒ Pulse brevemente el botón PROG: el producto automatizado subirá y bajará y Smoove 1 RTS II se añadirá o se eliminará.



2.2.Encendido del Smoove 1 RTS II

- 1] Para activar los botones del panel frontal, mantenga pulsado el botón de encendido/apagado hasta que se encienda el LED de respuesta de ajustes **verde**. Pasa del estado Apagado al estado Encendido.
- 2] Para desactivar los botones del panel frontal, mantenga pulsado el botón de encendido/apagado hasta que el LED de respuesta de ajustes se encienda en **rojo**: esto indica el estado Apagado.



ⓘ AVISO
El botón PROG está siempre activo, incluso cuando los botones del panel frontal están desactivados por el botón de encendido/apagado.

2.3. Soporte mural

ⓘ AVISO

- El uso de aparatos que utilicen la misma frecuencia puede provocar interferencias y reducir el rendimiento del producto.
- No use nunca el punto de mando cerca de un marco metálico ni de superficies metálicas, ya que podría verse reducido el alcance del radiocontrol.
- El entorno en el que se utilice el producto también puede reducir el alcance radio.
- Alcance radio en campo libre: 50 m. Se recomienda su uso en la misma estancia que los productos controlados.
- Instale el punto de mando protegido de los flujos de aire que puedan proceder de un revestimiento mural o de una caja de empotramiento para evitar la aparición de suciedad visible bajo la transparencia del módulo.
- Este producto debe instalarse en una pared interior y se recomienda que la superficie de la pared sea plana.

⚠ ATENCIÓN

- No utilice un destornillador eléctrico.
- Debe seguirse el orden de montaje para que las piezas encajen correctamente y no se dañen.

ⓘ AVISO

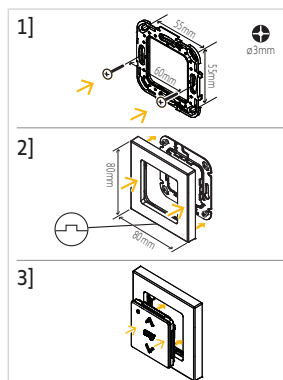
Para fijar la placa de montaje negra directamente en la pared, utilice los 2 orificios horizontales o los 4 orificios de cada esquina.

- 1] Fije la placa de montaje con tornillos adecuados para el tamaño del orificio y el tipo de pared. (Somfy recomienda utilizar tornillos de cabeza avellanada de 3 mm de diámetro).
- 2] Primero enganche el marco cuadrado en la placa de montaje (con la muesca hacia abajo).

ⓘ AVISO

Asegúrese de que Smoove 1 RTS II esté encendido antes de enganchar el módulo (consulte **Encendido de Smoove 1 RTS II**).

- 3] Enganche el módulo Smoove 1 RTS II en la placa de montaje a través del marco cuadrado. Presione firmemente el módulo por la parte frontal, a la derecha y a la izquierda del botón «my», hasta que encaje en su sitio.



2.4. Trucos y consejos de instalación

2.4.1. ¿Preguntas sobre el producto?

Problemas	Posibles causas	Soluciones
El producto automatizado no reacciona en absoluto cuando se pulsa un botón de Smoove 1 RTS II (el LED no reacciona al pulsar los botones).	Smoove 1 RTS II está apagado y los botones del panel frontal (subida, parada/my, bajada) están desactivados.	Enciéndalo para activar los botones (consulte Encendido de Smoove 1 RTS II).
El producto automatizado no reacciona en absoluto cuando se pulsa un botón de Smoove 1 RTS II (no hay reacción de LED en la parte delantera cuando se pulsa un botón NI TAMPOCO en la parte trasera cuando se pulsa el botón de encendido/apagado).	La pila del punto de mando está agotada.	Cambie la pila del punto de control cuando sea necesario (consulte Sustitución de la pila).

Problemas	Posibles causas	Soluciones
El producto motorizado no reacciona en absoluto cuando se pulsa un botón de Smoove 1 RTS II, pero el LED se enciende.	El punto de mando no está emparejado con este producto automatizado.	Consulte Añadir/eliminar Smoove 1 RTS II.
El producto automatizado no reacciona en absoluto cuando se pulsa un botón de Smoove 1 RTS II, pero el LED se enciende y el punto de mando se empareja con este producto automatizado.	Un equipo externo de radio está interfiriendo en la recepción de radio.	Apague cualquier equipo de radio que se encuentre cerca.

3.USO Y MANTENIMIENTO



ATENCIÓN

Para evitar dañar el producto:

- Evite los golpes.
- Evite las caídas.
- No derrame líquido sobre el producto ni lo sumerja en líquido.
- No utilice nunca productos abrasivos ni disolventes para su limpieza.



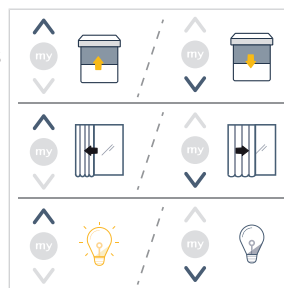
AVISO

Para utilizar los botones de subida, parada/my o bajada, estos deben estar activados: el producto debe estar encendido (consulte Encendido de Smoove 1 RTS II).

3.1. Botones de subida y bajada

Pulse el botón de **subida** o **bajada**:

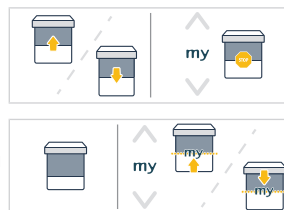
- para subir o bajar persianas enrollables, toldos, pantallas, persianas venecianas o puertas de garaje.
- Para abrir o cerrar ventanas, contraventanas, cortinas o cancelas.
- Para encender o apagar la iluminación o la calefacción.



El LED de respuesta se enciende en rojo durante la activación de los productos automatizados.

3.2. Botón de parada/my

- Se están activando los productos automatizados:
 - Para impedir la activación de los productos automatizados, pulse **brevemente** el botón **my**.
- Los productos automatizados se detienen:
 - Pulse **brevemente my** para desplazar los productos automatizados a su posición preferida (my).



AVISO

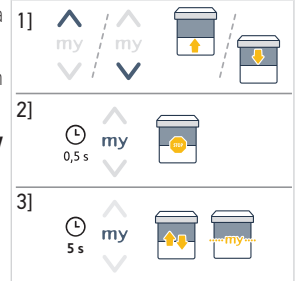
Para utilizar la función de posición preferida (my), los productos automatizados no deben estar activados y su posición preferida (my) debe estar registrada [consulte Almacenamiento o modificación de la posición preferida (my)].

3.3. Almacenamiento o modificación de la posición preferida (my)

AVISO

Consulte el manual de instrucciones de la motorización RTS o el receptor para asegurarse de que admita esta función.

- 1] Pulse el botón de **subida** o **bajada** para desplazar el producto automatizado a la posición deseada.
- 2] Pulse **brevemente my** para detener el producto automatizado en la posición deseada.
- 3] Para guardar o modificar la posición favorita (my), **mantenga pulsado my** hasta la activación del producto automatizado.



3.4. Sustitución de la pila

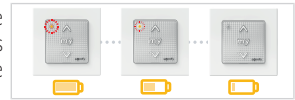


PELIGRO

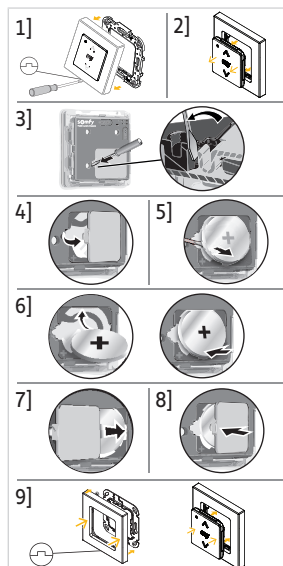
Lea el documento *Instrucciones de seguridad*.

Existe riesgo de explosión si la pila se sustituye por una de tipo incorrecto.

Cuando el nivel de carga de la pila es bajo, el LED de respuesta de la parte frontal de Smoove 1 RTS II se atenúa progresivamente durante la activación de los productos automatizados. Cuando la pila está demasiado débil, el punto de mando ya no puede transmitir órdenes por radio y deja de funcionar.



- 1] Introduzca un destornillador plano en la muesca de la parte inferior del marco cuadrado para expulsar el módulo y el conjunto del marco cuadrado de la placa de montaje.
- 2] Desenganche el módulo del marco cuadrado.
- 3] En la parte posterior del módulo, retire el clip de la tapa de la pila utilizando una herramienta fina para liberarla de su alojamiento.
- 4] Retire la tapa de la pila.
- 5] Extraiga la pila gastada de su alojamiento con ayuda de un objeto de plástico.
- 6] Inserte una pila CR2032 (3 V) con el lado de polaridad (+) visible (**en la parte superior**). Deslícela y empújela para que encaje en el lado derecho del contacto de la pila. Empuje la pila hasta el fondo del hueco.



⚠ ATENCIÓN

- *Asegúrese de que se respeta la polaridad.*
- *Los terminales de alimentación no se deben cortocircuitar.*

- 7] Sustituya la tapa de la pila.
- 8] Presione la parte superior de la tapa para enganchar el clip.
- 9] Enganche el módulo en el marco cuadrado y vuelva a enganchar el módulo y el conjunto del marco cuadrado en la placa de montaje.

3.5. Trucos y consejos de uso

3.5.1. ¿Preguntas sobre el producto?

Problemas	Posibles causas	Soluciones
El producto automatizado no reacciona en absoluto cuando se pulsa un botón de Smooove 1 RTS II (el LED no reacciona al pulsar los botones).	Smooove 1 RTS II está apagado y los botones del panel frontal (subida, parada/my, bajada) están desactivados.	Enciéndalo para activar los botones (consulte Encendido de Smooove 1 RTS II).
El producto automatizado no reacciona en absoluto cuando se pulsa un botón de Smooove 1 RTS II (no hay reacción de LED en la parte delantera cuando se pulsa un botón NI TAMPOCO en la parte trasera cuando se pulsa el botón de encendido/apagado).	La pila del punto de mando está agotada.	Cambie la pila del punto de control cuando sea necesario (consulte Sustitución de la pila).
El producto motorizado no reacciona en absoluto cuando se pulsa un botón de Smooove 1 RTS II, pero el LED se enciende.	El punto de mando no está emparejado con este producto automatizado.	Consulte Añadir/eliminar Smooove 1 RTS II .
El producto automatizado no reacciona en absoluto cuando se pulsa un botón de Smooove 1 RTS II, pero el LED se enciende y el punto de mando se empareja con este producto automatizado.	Un equipo externo de radio está interfiriendo en la recepción de radio.	Apague cualquier equipo de radio que se encuentre cerca.

3.5.2. Sustitución de un punto de mando Somfy dañado o perdido

Para sustituir el último punto de mando dañado o perdido, debe ponerse en contacto con un profesional de la motorización y la automatización de la vivienda.

4. CARACTERÍSTICAS TÉCNICAS

Bandas de frecuencia y potencia máxima utilizadas: 433.050 MHz - 434.790 MHz.

EE, UU y Canadá: p.r.a. máx. < 63 µW.

Otros países: p.r.a. máx. <10 mW.

El entorno en el que se utilice el producto también puede reducir el alcance radio. Se recomienda su uso en la misma **estancia** que los productos controlados. Alcance radio en campo libre: 50 m.

(Uso en interior únicamente)

Temperatura de funcionamiento: 0 °C (+32 °F) a +48 °C (+118.4 °F).

Alimentación: 1 x pila de tipo CR2032, 3 V.

 SOMFY ACTIVITES SA, 74300 CLUSES FRANCIA declara por la presente que el equipo de radio objeto de las presentes instrucciones es conforme con los requisitos de la Directiva de radio 2014/53/UE y los demás requisitos básicos de las Directivas europeas aplicables.

El texto completo de la declaración de conformidad en la UE se encuentra disponible en www.somfy.com/ce.



Advertencia de la FCC:

- Este dispositivo cumple la Parte 15 de las normas de la FCC.

El funcionamiento está sujeto a estas dos condiciones:

(1) El dispositivo no puede provocar interferencias dañinas; y (2) debe aceptar cualquier interferencia recibida, incluidas las que puedan provocar un funcionamiento no deseado.

- Este equipo cumple los límites de exposición a la radiación de la FCC para entornos no controlados. Los usuarios finales deben seguir las instrucciones de uso específicas para cumplir la normativa de exposición a radiofrecuencias. Este transmisor no debe instalarse ni funcionar junto con ninguna otra antena o transmisor.

- Los cambios o modificaciones que no hayan sido expresamente aprobados por la parte responsable del cumplimiento podrán anular la autorización del usuario para utilizar el equipo.

DECLARACIÓN DE EXPOSICIÓN A LA RADIACIÓN RF DE LA FCC: Este equipo cumple los límites de exposición a la radiación de la FCC para entornos no controlados. Este equipo debe instalarse y utilizarse con una distancia mínima de 20 cm entre el radiador y cualquier parte de su cuerpo.

ID de la FCC: DWNSMOOVE1BD

DECLARACIONES DE ADVERTENCIA DE ISED: Este equipo cumple los límites de exposición a la radiación de la IC RSS-102 para entornos no controlados. Este equipo debe instalarse y utilizarse con una distancia mínima de 20 cm entre el radiador y cualquier parte de su cuerpo.

Este dispositivo cumple las RSS exentas de licencia de Industry Canada. El funcionamiento está sujeto a estas dos condiciones:

(1) El dispositivo no puede provocar interferencias; y (2) debe aceptar cualquier interferencia, incluidas las que puedan provocar un funcionamiento no deseado del mismo.

ID de IDISED: 12049A-SMOOVE1BD

ISTRUZIONI TRADOTTE

Le presenti istruzioni si applicano a tutti i Smoove 1 RTS II, le cui diverse versioni sono disponibili nel catalogo corrente.

Le presenti istruzioni complete costituiscono un complemento alla Breve guida all'installazione disponibile con il prodotto.

Rispettare, inoltre, le istruzioni riportate nel documento **Istruzioni di sicurezza** fornito insieme al prodotto e, inoltre, disponibile online all'indirizzo www.somfy.info.

INDICE DEGLI ARGOMENTI

1. Informazioni preliminari	27
1.1. Introduzione	27
1.2. Sicurezza e responsabilità	27
1.3. Elementi inclusi nella confezione	27
1.4. Smoove 1 RTS II nel dettaglio	27
2. Installazione	28
2.1. Aggiunta/eliminazione di Smoove 1 RTS II	28
2.2. Attivazione di Smoove 1 RTS II	28
2.3. Supporto a muro	29
2.4. Consigli e raccomandazioni per l'installazione	29
3. Uso e manutenzione	30
3.1. Pulsanti Salita e Discesa	30
3.2. Pulsante Stop/my	30
3.3. Salvataggio o modifica della posizione preferita (my)	31
3.4. Sostituzione della batteria	31
3.5. Consigli e raccomandazioni per l'utilizzo	32
4. Caratteristiche tecniche	33

INFORMAZIONI GENERALI

Istruzioni di sicurezza



PERICOLO

Segnala un pericolo che causa immediatamente il decesso o gravi lesioni fisiche.



AVVERTENZA

Segnala un pericolo che può causare il decesso o gravi lesioni fisiche.



PRECAUZIONE

Segnala un pericolo che può causare lesioni fisiche lievi o mediamente gravi.



ATTENZIONE

Segnala un pericolo che può danneggiare o distruggere il prodotto.

1. INFORMAZIONI PRELIMINARI

1.1. Introduzione

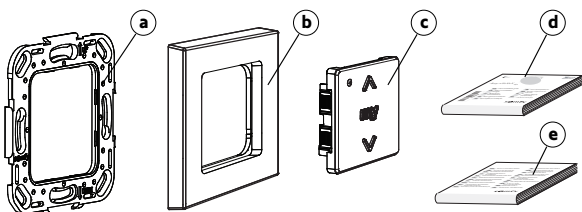
Smoove 1 RTS II è un doppio pulsante radio wireless non interbloccato che consente all'utente di controllare prodotti motorizzati attraverso la tecnologia RTS (Radio Technology Somfy).

1.2. Sicurezza e responsabilità

Prima di installare e utilizzare Smoove 1 RTS II, si prega di consultare le istruzioni riportate nel documento **Istruzioni di sicurezza** incluso nella confezione del prodotto e disponibile online all'indirizzo www.somfy.info.

1.3. Elementi inclusi nella confezione

- Piastra di fissaggio
- Cornice quadrata
- Modulo Smoove 1 RTS II (con 1 x batteria di tipo CR2032, 3 V inclusa).
- Guida breve all'installazione
- Istruzioni di sicurezza

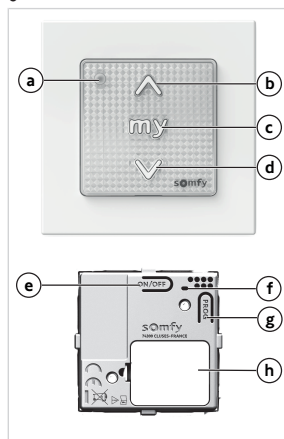


1.4. Smoove 1 RTS II nel dettaglio

ⓘ AVVISIO

Per maggiori informazioni sulle funzioni dei pulsanti, fare riferimento ai capitoli riguardanti l'Uso e la Manutenzione.

- LED di verifica (rosso)
- Pulsante Salita
- Pulsante Stop/my
- Pulsante Discesa
- Pulsante ON/OFF
- LED di verifica delle regolazioni
- Pulsante PROG
- Coperchio batterie



2.INSTALLAZIONE

AVVISO
Non utilizzare utensili per premere i pulsanti.

AVVISO
Per il trasporto, Smoove 1 RTS II è disattivato. I pulsanti del pannello anteriore (Salita, Stop/my, Discesa) sono disattivati, mentre il pulsante PROG è sempre attivo.
Si consiglia di svolgere i passaggi successivi con i pulsanti del pannello anteriore ancora disattivati per evitare l'invio di comandi indesiderati manipolando il modulo. L'attivazione dei pulsanti del pannello anteriore può quindi essere effettuata dopo aver aggiunto Smoove 1 RTS II, prima del montaggio a parete (consultare Attivazione di Smoove 1 RTS II).

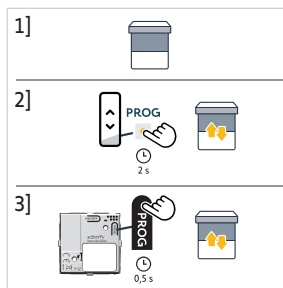
2.1. Aggiunta/eliminazione di Smoove 1 RTS II

AVVISO
Per impostare il primo punto di comando: consultare il manuale del motore o del ricevitore RTS.

Le procedure per l'aggiunta o l'eliminazione di Smoove 1 RTS II sono uguali.

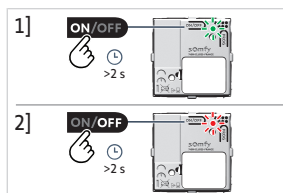
Per aggiungere o eliminare Smoove 1 RTS II, usare il punto di comando RTS Somfy già associato al prodotto motorizzato.

- 1] Posizionare il prodotto motorizzato a metà altezza.
- 2] Sul punto di comando singolo già associato al prodotto motorizzato:
⇒ Premere il pulsante PROG fino al movimento di salita/discesa del prodotto motorizzato: la modalità programmazione è attivata.
- 3] Sul Smoove 1 RTS II da aggiungere o eliminare:
⇒ Premere brevemente il pulsante PROG.: il prodotto motorizzato effettua un movimento di salita e discesa e Smoove 1 RTS II viene aggiunto o eliminato.



2.2. Attivazione di Smoove 1 RTS II

- 1] Per attivare i pulsanti del pannello anteriore, premere a lungo il pulsante ON/OFF fino a quando il LED di verifica delle regolazioni non si illuminerà **in verde**. Si passa dallo stato Spento allo stato Acceso.
- 2] Per disattivare i pulsanti del pannello anteriore, premere a lungo il pulsante ON/OFF fino a quando il LED di verifica delle regolazioni non si illuminerà **in rosso**: ciò indica lo stato Spento.



AVVISO
Il pulsante PROG è sempre attivo, anche quando i pulsanti del pannello anteriore sono disattivati con il pulsante ON/OFF.

2.3. Supporto a muro

ⓘ AVVISO

- L'utilizzo di apparecchi radio che sfruttano la stessa frequenza può causare interferenze e ridurre le prestazioni del prodotto.
- Non utilizzare mai il punto di comando in prossimità di un telaio in metallo o di superfici metalliche: ciò potrebbe ridurre la portata radio.
- L'ambiente in cui viene utilizzato il prodotto potrebbe ridurre la portata radio.
- Portata radio in campo libero: 50 m. Si consiglia di utilizzare il prodotto nella stessa stanza in cui si trovano i prodotti controllati.
- Per evitare la comparsa di sporcizia visibile in trasparenza, installare il punto di comando lontano da correnti d'aria provenienti da una canalina a parete o una scatola di prese elettriche.
- Questo prodotto deve essere installato su una parete interna. Si raccomanda di procedere all'installazione su una parete con superficie piana.

⚠ ATTENZIONE

- Non utilizzare avvitatori elettrici.
- È tassativo rispettare l'ordine di montaggio per garantire che le parti si adattino correttamente l'una all'altra e non vengano danneggiate.

ⓘ AVVISO

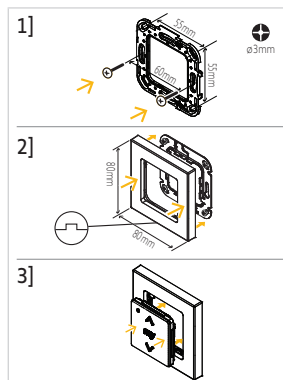
Per fissare la piastra di montaggio nera direttamente alla parete, utilizzare i 2 fori orizzontali o i 4 fori in ogni angolo.

- 1] Fissare la piastra di montaggio utilizzando viti adatte per le dimensioni dei fori e il tipo di parete. (Somfy raccomanda di utilizzare viti a testa svasata, Ø 3 mm).
- 2] Innanzitutto fissare il telaio quadrato alla piastra di montaggio (con la tacca rivolta verso il basso).

ⓘ AVVISO

Accertarsi che Smoove 1 RTS II sia acceso prima di agganciare il modulo (fare riferimento a Alimentare il motore Smoove 1 RTS II).

- 3] Fissare il modulo Smoove 1 RTS II alla piastra di montaggio attraverso il telaio quadrato. Premere con forza la parte anteriore del modulo, a destra e a sinistra accanto al pulsante "my", fino a quando non scatta in posizione.



2.4. Consigli e raccomandazioni per l'installazione

2.4.1. Domande sul prodotto?

Osservazioni	Possibili cause	Soluzioni
Il prodotto motorizzato non reagisce quando viene premuto un pulsante su Smoove 1 RTS II (nessuna reazione del LED alla pressione dei pulsanti).	Smoove 1 RTS II è disattivato, i pulsanti del pannello anteriore (Salita, Stop/my, Discesa) sono disattivati.	Inserirlo per attivare i pulsanti (consultare Attivazione di Smoove 1 RTS II).

Osservazioni	Possibili cause	Soluzioni
Il prodotto motorizzato non reagisce quando viene premuto un pulsante su Smooove 1 RTS II (nessuna reazione del LED nella parte anteriore alla pressione di un pulsante E nella parte posteriore alla pressione del pulsante ON/OFF).	La batteria del punto di comando è scarica.	Sostituire la batteria del punto di comando come richiesto (consultare Sostituzione della batteria).
Il prodotto motorizzato non reagisce quando viene premuto un pulsante su Smooove 1 RTS II, ma il LED si accende.	Il punto di comando non è associato a questo prodotto motorizzato.	Consultare Aggiunta/eliminazione di Smooove 1 RTS II .
Il prodotto motorizzato non reagisce quando viene premuto un pulsante su Smooove 1 RTS II, ma il LED si accende e il punto di comando è associato a questo prodotto motorizzato.	Un'apparecchiatura radio esterna crea interferenze con la ricezione radio.	Spegnere eventuali apparecchiature radio circostanti.

3.USO E MANUTENZIONE



ATTENZIONE

Per evitare danni al prodotto:

- Evitare gli urti!
- Evitare che cada!
- Non versare mai liquidi sul prodotto oppure immergerlo in un liquido.
- Non utilizzare prodotti abrasivi né solventi per la pulizia del prodotto.



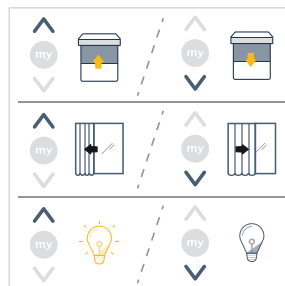
AVVISO

Per poter utilizzare i pulsanti **Salita**, **Stop/my** o **Discesa**, questi devono essere attivati: il prodotto deve essere acceso (fare riferimento a **Alimentare il motore Smooove 1 RTS II**).

3.1.Pulsanti Salita e Discesa

Premere il pulsante **Salita** o **Discesa**:

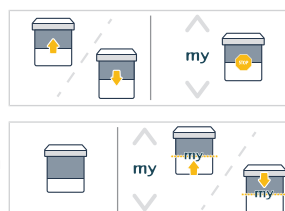
- Per far salire o scendere tapparelle, tende, screen, tende alla veneziana o porte di garage.
- Per aprire o chiudere finestre, bascule, tende o cancelli.
- Per attivare o disattivare luci o riscaldamento.



Il LED di verifica si accende in rosso durante l'attivazione del/i prodotto/i motorizzato/i.

3.2.Pulsante Stop/my

- Il o i prodotti motorizzati vengono attivati:
 - Per arrestare l'attivazione del o dei prodotti motorizzati, premere **brevemente my**.
- Il o i prodotti motorizzati vengono arrestati:
 - Premere **brevemente my** per spostare il o i prodotti motorizzati alla relativa posizione preferita (my).



① AVVISO

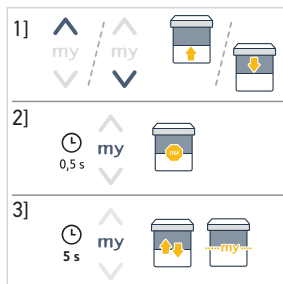
Per utilizzare la funzione della posizione preferita (my), i prodotti motorizzati non devono essere attivati e la relativa posizione preferita (my) deve essere registrata [fare riferimento a *Salvataggio o modifica della posizione preferita (my)*].

3.3. Salvataggio o modifica della posizione preferita (my)

① AVVISO

Consultare la guida delle istruzioni dell'azionamento RTS o del ricevitore per accertarsi che questa funzione sia supportata.

- 1] Premere il pulsante **Salita** o **Discesa** per spostare il prodotto motorizzato nella posizione desiderata.
- 2] Premere **brevemente** il pulsante **my** per arrestare il prodotto motorizzato nella posizione desiderata.
- 3] **Tenere premuto my** fino all'attivazione del prodotto motorizzato per salvare o modificare la posizione predefinita (my).



3.4. Sostituzione della batteria



PERICOLO

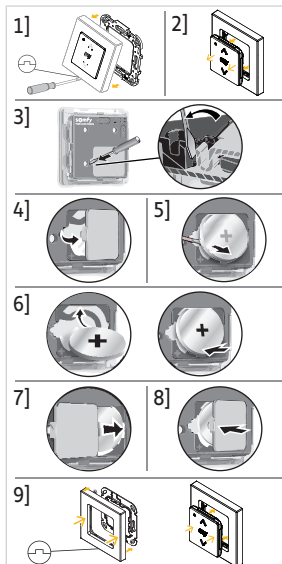
Leggere il documento *Istruzioni di sicurezza*.

Rischio di esplosione se la batteria viene sostituita con una di tipo errato.

Quando il livello della batteria è basso, la luminosità del LED di verifica sul lato anteriore di Smoove 1 RTS II diminuisce progressivamente durante l'attivazione del o dei prodotti motorizzati. Quando la carica della batteria è troppo bassa, il punto di comando non è più in grado di inviare ordini e il suo funzionamento sarà inibito.



- 1] Inserire un cacciavite piatto all'interno della tacca nella parte inferiore del telaio quadrato per estrarre il gruppo modulo e telaio quadrato dalla piastra di montaggio.
- 2] Sganciare il modulo dal telaio quadrato.
- 3] Nella parte posteriore del modulo, togliere la clip della copertura della batteria utilizzando un attrezzo sottile per rilasciare quest'ultima dall'alloggiamento.
- 4] Togliere la copertura della batteria.
- 5] Con un oggetto in plastica, spingere la batteria usata fuori dal suo vano.
- 6] Inserire una batteria CR2032 (3 V) con il lato della polarità (+) visibile (**nella parte superiore**). Farla scorrere e spingerla per innestarla sul lato destro del contatto della batteria. Inserire la batteria nell'apposito vano.



⚠ ATTENZIONE

- *Rispettare attentamente la polarità.*
- *I morsetti di alimentazione non devono essere messi in cortocircuito.*

- 7] Sostituire la copertura della batteria.
- 8] Premere la parte superiore della copertura per innestare la clip.
- 9] Fissare di nuovo il modulo al telaio quadrato e il gruppo modulo e telaio quadrato alla piastra di montaggio.

3.5. Consigli e raccomandazioni per l'utilizzo

3.5.1. Domande sul prodotto?

Osservazioni	Possibili cause	Soluzioni
Il prodotto motorizzato non reagisce quando viene premuto un pulsante su Smoove 1 RTS II (nessuna reazione del LED alla pressione dei pulsanti).	Smoove 1 RTS II è disattivato, i pulsanti del pannello anteriore (Salita, Stop/my, Discesa) sono disattivati.	Inserirlo per attivare i pulsanti (consultare Attivazione di Smoove 1 RTS II).
Il prodotto motorizzato non reagisce quando viene premuto un pulsante su Smoove 1 RTS II (nessuna reazione del LED nella parte anteriore alla pressione di un pulsante E nella parte posteriore alla pressione del pulsante ON/OFF).	La batteria del punto di comando è scarica.	Sostituire la batteria del punto di comando come richiesto (consultare Sostituzione della batteria).
Il prodotto motorizzato non reagisce quando viene premuto un pulsante su Smoove 1 RTS II, ma il LED si accende.	Il punto di comando non è associato a questo prodotto motorizzato.	Consultare Aggiunta/eliminazione di Smoove 1 RTS II .
Il prodotto motorizzato non reagisce quando viene premuto un pulsante su Smoove 1 RTS II, ma il LED si accende e il punto di comando è associato a questo prodotto motorizzato.	Un'apparecchiatura radio esterna crea interferenze con la ricezione radio.	Spegnere eventuali apparecchiature radio circostanti.

3.5.2. Sostituzione di un punto di comando Somfy smarrito o guasto

Per sostituire l'ultimo punto di comando perso o rotto, contattare un professionista nel campo della motorizzazione e della domotica.

4. CARATTERISTICHE TECNICHE

Bande di frequenza e potenza massima utilizzata: 433.050 MHz - 434.790 MHz.

E.r.p. massimo per USA e Canada < 63 µW.

E.r.p. massimo per gli altri Paesi < 10 mW.

L'ambiente in cui viene utilizzato il prodotto potrebbe ridurre la portata radio. Si consiglia di utilizzare il prodotto nella stessa **stanza** in cui si trovano i prodotti controllati. Portata radio in campo libero: 50 m.

(Solo per uso interno)

Temperatura di utilizzo: da 0 °C (+32 °F) a +48 °C (+118,4 °F).

Alimentazione: 1 x batteria di tipo CR2032, 3 V.



Con la presente SOMFY ACTIVITES SA, 74300 CLUSES FRANCE dichiara che il dispositivo radio coperto da queste istruzioni è conforme ai requisiti della Direttiva Radio 2014/53/UE e agli altri requisiti essenziali delle Direttive Europee applicabili.

Il testo completo della dichiarazione di conformità all'UE è disponibile all'indirizzo internet www.somfy.com/ce.



Dichiarazione di sicurezza FCC:

- Il dispositivo è conforme con la Parte 15 delle Normative FCC.

Il funzionamento è soggetto alle due condizioni seguenti:

(1) Questo dispositivo non deve causare interferenze dannose, e (2) Questo dispositivo deve accettare qualsiasi interferenza ricevuta, incluse quelle che potrebbero causare funzionamenti indesiderati.

- Il dispositivo è conforme ai limiti di esposizione alle radiazioni FCC definiti per un ambiente non controllato. Gli utenti finali devono attenersi alle istruzioni operative specifiche per soddisfare la conformità all'esposizione alle radiazioni RF. Questo trasmettitore non può essere posizionato o funzionare insieme a un'altra antenna o trasmettitore.

- Qualsiasi cambiamento o modifica non approvata espressamente dalla parte responsabile per la conformità potrebbe annullare l'autorizzazione dell'utente ad utilizzare l'apparecchio.

COMUNICAZIONE SULL'ESPOSIZIONE ALLE RADIAZIONI RF FCC: Il dispositivo è conforme ai limiti di esposizione alle radiazioni FCC definiti per un ambiente non controllato. Il dispositivo deve essere installato e utilizzato a una distanza minima di 20 cm tra il radiatore e qualunque parte del proprio corpo.

ID FCC: DWNSMOOVE1BD

AVVERTENZE ISED: Il dispositivo è conforme ai limiti di esposizione alle radiazioni IC RSS-102 definiti per un ambiente non controllato. Il dispositivo deve essere installato e utilizzato a una distanza minima di 20 cm tra il radiatore e qualunque parte del proprio corpo.

Questo dispositivo è conforme agli standard RSS esenti da licenza di Industry Canada. Il funzionamento è soggetto alle due condizioni seguenti:

(1) Questo dispositivo non deve causare interferenze; e (2) Questo dispositivo deve accettare qualsiasi interferenza, incluse quelle che potrebbero causare il funzionamento indesiderato del dispositivo stesso.

ID ISED: 12049A-SMOOVE1BD

ΜΕΤΑΦΡΑΣΜΕΝΟ ΕΓΧΕΙΡΙΔΙΟ

Το παρόν εγχειρίδιο ισχύει για όλα τα Smoove 1 RTS II, οι διαφορετικές εκδόσεις των οποίων είναι διαθέσιμες στον ισχύοντα κατάλογο.

Το παρόν πλήρες εγχειρίδιο οδηγιών συμπληρώνει τον σύντομο οδηγό εγκατάστασης που διατίθεται με το προϊόν. Τηρείτε επίσης τις οδηγίες που αναφέρονται στο έγγραφο **Οδηγίες ασφαλείας**, το οποίο εσωκλείεται στο προϊόν και διατίθεται online στον ιστότοπο www.somfy.info.

ΠΙΝΑΚΑΣ ΠΕΡΙΕΧΟΜΕΝΩΝ

1. ΕΙΣΑΓΩΓΙΚΕΣ ΠΛΗΡΟΦΟΡΙΕΣ	35
1.1. Εισαγωγή	35
1.2. Ασφάλεια και ευθύνη	35
1.3. Περιεχόμενα συσκευασίας	35
1.4. Το Smoove 1 RTS II αναλυτικά	35
2. Εγκατάσταση	36
2.1. Προσθήκη/Διαγραφή του Smoove 1 RTS II	36
2.2. Ενεργοποίηση του Smoove 1 RTS II	36
2.3. Επιτοίχια τοποθέτηση	37
2.4. Τεχνικές και συμβουλές εγκατάστασης	37
3. ΧΡΗΣΗ ΚΑΙ ΣΥΝΤΗΡΗΣΗ	38
3.1. Κουμπιά Επάνω και Κάτω	38
3.2. Κουμπί Stop/my	38
3.3. Αποθήκευση ή τροποποίηση της αγαπημένης θέσης (my)	39
3.4. Αντικατάσταση της μπαταρίας	39
3.5. Τεχνικές και συμβουλές χρήσης	40
4. Τεχνικά χαρακτηριστικά	41

ΓΕΝΙΚΕΣ ΠΛΗΡΟΦΟΡΙΕΣ

Οδηγίες ασφαλείας



ΚΙΝΔΥΝΟΣ

Δηλώνει έναν κίνδυνο που προκαλεί άμεσα σοβαρό τραυματισμό ή θάνατο.



ΠΡΟΕΙΔΟΠΟΙΗΣΗ

Δηλώνει έναν κίνδυνο που ενδέχεται να προκαλέσει σοβαρό τραυματισμό ή θάνατο.



ΠΡΟΦΥΛΑΞΗ

Δηλώνει έναν κίνδυνο που ενδέχεται να προκαλέσει ελαφρύ ή μέτριο τραυματισμό.



ΠΡΟΣΟΧΗ

Δηλώνει έναν κίνδυνο που ενδέχεται να προκαλέσει ζημιά στο προϊόν ή να το καταστρέψει.

1.ΕΙΣΑΓΩΓΙΚΕΣ ΠΛΗΡΟΦΟΡΙΕΣ

1.1.Εισαγωγή

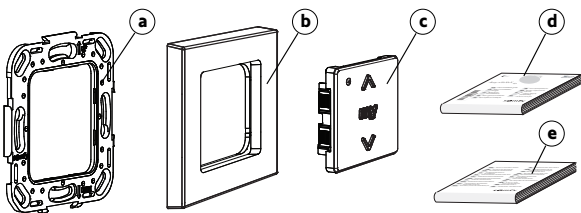
Το Smoove 1 RTS II είναι ένας ασύρματος επιτοίχιος διακόπτης ραδιοεπικοινωνίας που επιτρέπει στον χρήστη να χειρίζεται ηλεκτροκίνητα προϊόντα χρησιμοποιώντας την τεχνολογία ραδιοεπικοινωνίας Somfy (RTS).

1.2.Ασφάλεια και ευθύνη

Πριν από την εγκατάσταση και τη χρήση του Smoove 1 RTS II, συμβουλευτείτε τις οδηγίες που αναφέρονται στο έγγραφο **Οδηγίες ασφαλείας**, το οποίο εσωκλείεται στο προϊόν και διατίθεται online στον ιστότοπο www.somfy.info.

1.3.Περιεχόμενα συσκευασίας

- Πλάκα στερέωσης
- Τετράγωνο πλαίσιο
- Μονάδα Smoove 1 RTS II (περιλαμβάνεται 1 μπαταρία τύπου CR2032, 3 V).
- Σύντομος οδηγός εγκατάστασης
- Οδηγίες ασφαλείας

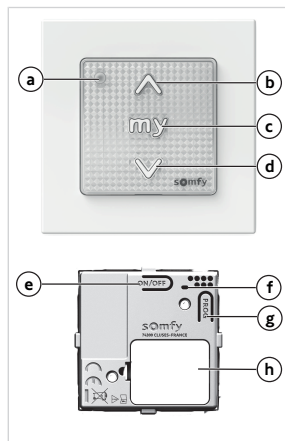


1.4.Το Smoove 1 RTS II αναλυτικά

① ΕΙΔΟΠΟΙΗΣΗ

Για περισσότερες πληροφορίες σχετικά με τις λειτουργίες των κουμπιών, ανατρέξτε στα κεφάλαια **Εγκατάσταση** ή **Χρήση και συντήρηση**.

- LED ανατροφοδότησης (κόκκινο)
- Κουμπί Επάνω
- Κουμπί Stop/my
- Κουμπί Κάτω
- Κουμπί On/Off
- LED ανατροφοδότησης ρυθμίσεων
- Κουμπί PROG
- Κάλυμμα μπαταριών



2. ΕΓΚΑΤΑΣΤΑΣΗ

① ΕΙΔΟΠΟΙΗΣΗ

Μη χρησιμοποιείτε εργαλεία για να πατάτε κουμιά!

① ΕΙΔΟΠΟΙΗΣΗ

Το Smoove 1 RTS II απενεργοποιείται για τη μεταφορά: τα κουμιά του μπροστινού μέρους (Επάνω, Stop/my, Κάτω) είναι ανενεργά, ωστόσο το κουμπί PROG είναι πάντοτε ενεργό.

Συνιστάται να εκτελέσετε τα παρακάτω βήματα με τα κουμιά του μπροστινού μέρους ακόμα ανενεργά για να αποφύγετε την αποστολή ανεπιθύμητων εντολών λόγω χειρισμού της μονάδας. Για τον λόγο αυτό, τα κουμιά του μπροστινού μέρους μπορούν να ενεργοποιηθούν μετά την προσθήκη του Smoove 1 RTS II, πριν από την επιτοίχια τοποθέτηση (ανατρέξτε στην ενότητα **Ενεργοποίηση του Smoove 1 RTS II**).

2.1. Προσθήκη/Διαγραφή του Smoove 1 RTS II

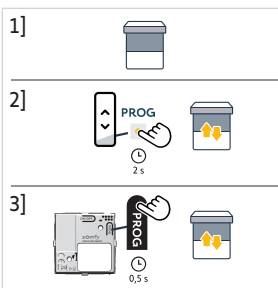
① ΕΙΔΟΠΟΙΗΣΗ

Για να προγραμματίσετε το πρώτο χειριστήριο: ανατρέξτε στο εγχειρίδιο του μοτέρ ή του δέκτη RTS.

Οι διαδικασίες προσθήκης και διαγραφής του Smoove 1 RTS II είναι ίδιες.

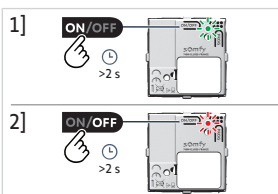
Για να προσθέσετε ή να διαγράψετε το Smoove 1 RTS II, χρησιμοποιήστε το χειριστήριο RTS Somfy που είναι ήδη συζευγμένο με το ηλεκτροκίνητο προϊόν.

- 1] Μετακινήστε το ηλεκτροκίνητο προϊόν στη θέση μισής διαδρομής.
- 2] Στο μεμονωμένο χειριστήριο που είναι ήδη συζευγμένο με το ηλεκτροκίνητο προϊόν:
 - ⇒ Πατήστε το κουμπί PROG έως ότου το ηλεκτροκίνητο προϊόν κάνει μια κίνηση επάνω/κάτω: ενεργοποιείται η λειτουργία προγραμματισμού.
- 3] Στο Smoove 1 RTS II που προορίζεται για προσθήκη ή διαγραφή:
 - ⇒ Πατήστε σύντομα το κουμπί PROG: το ηλεκτροκίνητο προϊόν κάνει μια κίνηση επάνω/κάτω και το Smoove 1 RTS II προστίθεται ή διαγράφεται.



2.2. Ενεργοποίηση του Smoove 1 RTS II

- 1] Για να ενεργοποιήσετε τα κουμιά του μπροστινού μέρους, πατήστε παρατεταμένα το κουμπί On/Off έως ότου το LED ανατροφοδότησης ανάψει με **πράσινο χρώμα**. Μεταβαίνει από την κατάσταση απενεργοποίησης (Off) στην κατάσταση ενεργοποίησης (On).
- 2] Για να απενεργοποιήσετε τα κουμιά του μπροστινού μέρους, πατήστε παρατεταμένα το κουμπί On/Off έως ότου το LED ανατροφοδότησης ανάψει με **κόκκινο χρώμα**: αυτό υποδεικνύει την κατάσταση απενεργοποίησης (Off).



① ΕΙΔΟΠΟΙΗΣΗ

Το κουμπί PROG είναι πάντοτε ενεργό, ακόμα και εάν τα κουμιά του μπροστινού μέρους έχουν απενεργοποιηθεί από το κουμπί On/Off.

2.3.Επιτοίχια τοποθέτηση

① ΕΙΔΟΠΟΙΗΣΗ

- Η χρήση συσκευών ραδιοεπικοινωνίας που χρησιμοποιούν την ίδια ραδιοσυχνότητα ενδέχεται να προκαλέσει παρεμβολές και να μειώσει την απόδοση του προϊόντος.
- Μην χρησιμοποιήσετε ποτέ το χειριστήριο κοντά σε μεταλλικό πλαίσιο ή μεταλλικές επιφάνειες, καθώς κάτι τέτοιο μπορεί να μειώσει την εμβέλεια ραδιοεπικοινωνίας.
- Το περιβάλλον στο οποίο χρησιμοποιείται το προϊόν μπορεί να μειώσει την εμβέλεια ραδιοεπικοινωνίας.
- Εμβέλεια ραδιοεπικοινωνίας σε ανοιχτό χώρο: 50 m. Συνιστάται να χρησιμοποιείται στον ίδιο χώρο με τα προϊόντα που χειρίζεστε.
- Για να αποφευχθεί η εμφάνιση βρομιάς κάτω από το διαφανές τμήμα της μονάδας, εγκαταστήστε το χειριστήριο μακριά από ρεύματα αέρα που μπορεί να προέρχονται από εντοιχισμένο σωλήνα ή μπουάτ.
- Αυτό το προϊόν πρέπει να εγκαθίσταται σε εσωτερικό τοίχο και συνιστάται η επιφάνεια του τοίχου να είναι επίπεδη.

△ ΠΡΟΣΟΧΗ

- Μην χρησιμοποιήσετε ηλεκτρικό καταβίδι.
- Η σειρά συναρμολόγησης πρέπει να τηρείται έτσι ώστε να διασφαλίζεται ότι τα εξαρτήματα χωρούν μαζί σωστά και δεν υφίστανται ζημιά.

① ΕΙΔΟΠΟΙΗΣΗ

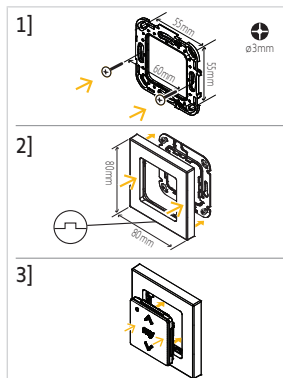
Για να στερεώσετε τη μαύρη πλάκα στερέωσης απευθείας στον τοίχο, χρησιμοποιήστε είτε τις 2 οριζόντιες οπές είτε τις 4 οπές σε κάθε γωνία.

- 1] Στερεώστε την πλάκα στερέωσης χρησιμοποιώντας βίδες ανάλογες με το μέγεθος των οπών και το είδος του τοίχου. (Η Somfy συνιστά τη χρήση βιδών διαμέτρου 3 mm με φρεζάτη κεφαλή).
- 2] Κουμπώστε πρώτα το τετράγωνο πλαίσιο στην πλάκα στερέωσης (εγκοπή στραμμένη προς τα κάτω).

① ΕΙΔΟΠΟΙΗΣΗ

Βεβαιωθείτε ότι το Smoove 1 RTS II είναι ενεργοποιημένο πριν κουμπώσετε τη μονάδα (ανατρέξτε στην ενότητα **Ενεργοποίηση του Smoove 1 RTS II**).

- 3] Κουμπώστε τη μονάδα Smoove 1 RTS II στην πλάκα στερέωσης περνώντας την από το τετράγωνο πλαίσιο. Πιέστε σταθερά το μπροστινό μέρος της μονάδας, δεξιά και αριστερά, κοντά στο κουμπί "my", μέχρι να κουμπώσει στη σωστή θέση.



2.4.Τεχνικές και συμβουλές εγκατάστασης

2.4.1.Έχετε ερωτήσεις σχετικά με το προϊόν;

Διαπιστώσεις	Πιθανές αιτίες	Λύσεις
Το ηλεκτροκίνητο προϊόν δεν αντιδρά καθόλου όταν πατηθεί κάποιο κουμπί του Smoove 1 RTS II (Το LED δεν αντιδρά όταν πατηθούν τα κουμπιά).	Το Smoove 1 RTS II είναι απενεργοποιημένο, τα κουμπιά του μπροστινού μέρους (Επάνω, Stop/my, Κάτω) είναι ανενεργά.	Ενεργοποιήστε το για να ενεργοποιηθούν τα κουμπιά (ανατρέξτε στην ενότητα Ενεργοποίηση του Smoove 1 RTS II).

Διαπιστώσεις	Πιθανές αιτίες	Λύσεις
Το ηλεκτροκίνητο προϊόν δεν αντιδρά καθόλου όταν πατηθεί κάποιο κουμπί του Smoove 1 RTS II Το LED του μπροστινού μέρους δεν αντιδρά όταν πατηθεί κάποιο κουμπί ΟΥΤΕ αυτό στο πίσω μέρος όταν πατηθεί το κουμπί On/Off).	Η μπαταρία του χειριστηρίου έχει εξασθενήσει.	Αλλάξτε την μπαταρία του χειριστηρίου (όποτε χρειαστεί (ανατρέξτε στην ενότητα Αντικατάσταση της μπαταρίας).
Το ηλεκτροκίνητο προϊόν δεν αντιδρά καθόλου όταν πατηθεί κάποιο κουμπί του Smoove 1 RTS II, ωστόσο το LED ανάβει.	Το χειριστήριο δεν είναι συζευγμένο με αυτό το ηλεκτροκίνητο προϊόν.	Ανατρέξτε στην ενότητα Προσθήκη/διαγραφή του Smoove 1 RTS II .
Το ηλεκτροκίνητο προϊόν δεν αντιδρά καθόλου όταν πατηθεί κάποιο κουμπί του Smoove 1 RTS II, ωστόσο το LED ανάβει και το χειριστήριο είναι συζευγμένο με αυτό το ηλεκτροκίνητο προϊόν.	Εξωτερικός εξοπλισμός ραδιοεπικοινωνίας προκαλεί παρεμβολές στη λήψη ραδιοκυμάτων.	Απενεργοποιήστε τυχόν εξοπλισμό ραδιοεπικοινωνίας που βρίσκεται σε κοντινή απόσταση.

3.ΧΡΗΣΗ ΚΑΙ ΣΥΝΤΗΡΗΣΗ



ΠΡΟΣΟΧΗ

Για να μην προκληθεί ζημιά στο προϊόν:

- Αποφεύγετε τα χτυπήματα!
- Αποφεύγετε τις πτώσεις!
- Μη χύνετε υγρό πάνω στο προϊόν και μην το βυθίζετε σε υγρό.
- Μη χρησιμοποιείτε λειαντικά προϊόντα ή διαλύτες για να καθαρίσετε το προϊόν.



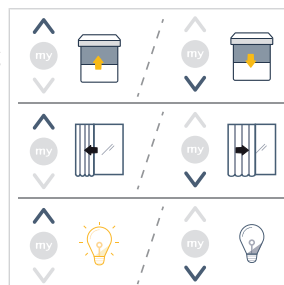
ΕΙΔΟΠΟΙΗΣΗ

Για να χρησιμοποιήσετε τα κουμπί **Επάνω**, **Stop/my** ή **Κάτω**, πρέπει να είναι ενεργά: το προϊόν πρέπει να είναι ενεργοποιημένο (ανατρέξτε στην ενότητα **Ενεργοποίηση του Smoove 1 RTS II**).

3.1.Κουμπί Επάνω και Κάτω

Πατήστε το κουμπί **Επάνω** ή **Κάτω**:

- Για να ανεβάσετε ή να κατεβάσετε ρολά, τέντες, ρολοκουρτίνες, βενετικές περσίδες ή γκαραζόπορτες.
- Για να ανοίξετε ή να κλείσετε παράθυρα, ανοιγόμενα παραθυρόφυλλα, κουρτίνες ή αυλόπορτες.
- Για να ενεργοποιήσετε ή να απενεργοποιήσετε συστήματα θέρμανσης ή φωτισμού.



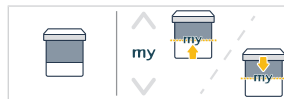
Το LED ανατροφοδότησης ανάβει με κόκκινο χρώμα κατά τη διάρκεια της ενεργοποίησης του ή των ηλεκτροκίνητων προϊόντων.

3.2.Κουμπί Stop/my

- Το ή τα ηλεκτροκίνητα προϊόντα ενεργοποιούνται:
 - Πατήστε **σύντομα** το κουμπί **my** για να διακόψετε την ενεργοποίηση του ή των ηλεκτροκίνητων προϊόντων.



- Το ή τα ηλεκτροκίνητα προϊόντα είναι σταματημένα:
 - Πατήστε **σύντομα** το κουμπί **my** για να μετακινήσετε το ή τα ηλεκτροκίνητα προϊόντα στην αγαπημένη θέση τους (my).



① ΕΙΔΟΠΟΙΗΣΗ

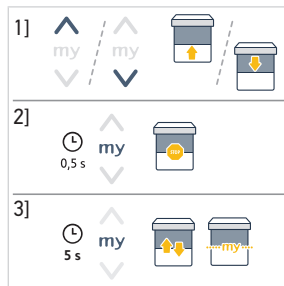
Για να χρησιμοποιήσετε τη λειτουργία αγαπημένης θέσης (my), τα ηλεκτροκίνητα προϊόντα δεν πρέπει να είναι ενεργοποιημένα και η αγαπημένη θέση τους (my) πρέπει να είναι καταχωρημένη [ανατρέξτε στην ενότητα Αποθήκευση ή τροποποίηση της αγαπημένης θέσης (my)].

3.3.Αποθήκευση ή τροποποίηση της αγαπημένης θέσης (my)

① ΕΙΔΟΠΟΙΗΣΗ

Ανατρέξτε στο εγχειρίδιο οδηγιών του μηχανισμού ή του δέκτη RTS για να βεβαιωθείτε ότι περιλαμβάνει τη συγκεκριμένη λειτουργία.

- 1] Πατήστε το κουμπί **Επάνω** ή **Κάτω** για να μετακινηθεί το ηλεκτροκίνητο προϊόν στην επιθυμητή θέση.
- 2] Πατήστε **σύντομα** το κουμπί **my** για να σταματήσει το ηλεκτροκίνητο προϊόν στην επιθυμητή θέση.
- 3] Πατήστε **παρατεταμένα** το κουμπί **my** μέχρι να ενεργοποιηθεί το ηλεκτροκίνητο προϊόν έτσι ώστε να αποθηκευτεί ή να τροποποιηθεί η αγαπημένη θέση (my).



3.4.Αντικατάσταση της μπαταρίας

⚠ ΚΙΝΔΥΝΟΣ

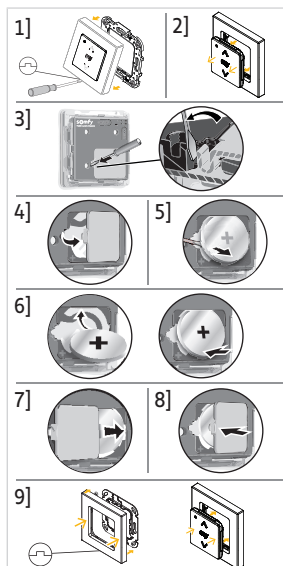
Διαβάστε το έγγραφο Οδηγίες ασφαλείας.

Κίνδυνος έκρηξης σε περίπτωση αντικατάστασης της μπαταρίας με μπαταρία εσφαλμένου τύπου.

Εάν η στάθμη φόρτισης της μπαταρίας είναι χαμηλή, η ένταση του LED ανατροφοδότησης στο μπροστινό μέρος του Smooove 1 RTS II μειώνεται σταδιακά κατά τη διάρκεια της ενεργοποίησης του ή των ηλεκτροκίνητων προϊόντων. Εάν η στάθμη φόρτισης της μπαταρίας είναι πολύ χαμηλή, το χειριστήριο δεν μπορεί να μεταδώσει πλέον εντολές ραδιοεπικοινωνίας και η λειτουργία του αναστέλλεται.



- 1] Εισαγάγετε ένα ίσιο κατσαβίδι στην εγκοπή που υπάρχει στο κάτω μέρος του τετράγωνου πλαισίου για να βγει το συγκρότημα μονάδας και τετράγωνου πλαισίου από την πλάκα στερέωσης.
- 2] Ξεκουμπώστε τη μονάδα από το τετράγωνο πλαίσιο.
- 3] Στο πίσω μέρος της μονάδας, αφαιρέστε το κλιπ του καλύμματος μπαταρίας χρησιμοποιώντας ένα λεπτό εργαλείο για να απελευθερωθεί από τη θήκη του.
- 4] Αφαιρέστε το κάλυμμα της μπαταρίας.
- 5] Πιέστε τη χρησιμοποιημένη μπαταρία για να βγει από τη θήκη της χρησιμοποιώντας ένα πλαστικό αντικείμενο.
- 6] Εισαγάγετε μια μπαταρία CR2032 (3 V) με τον πόλο (+) να είναι ορατός (**στο πάνω μέρος**). Σύρετε και σπρώξτε την για να ασφαλίσει στη δεξιά πλευρά της επαφής μπαταρίας. Πιέστε την μπαταρία μέχρι τέρμα μέσα στη θήκη της.



⚠ ΠΡΟΣΟΧΗ

- Τηρήστε οπωσδήποτε την πολικότητα.
- Οι ακροδέκτες τροφοδοσίας δεν πρέπει να είναι βραχυκυκλωμένοι.

- 7] Επανατοποθετήστε το κάλυμμα της μπαταρίας.
- 8] Πιέστε το πάνω μέρος του καλύμματος για να ασφαλίσει το κλιπ.
- 9] Κουμπώστε τη μονάδα στο τετράγωνο πλαίσιο και κουμπώστε ξανά το συγκρότημα μονάδας και τετράγωνου πλαισίου στην πλάκα στερέωσης.

3.5. Τεχνικές και συμβουλές χρήσης

3.5.1. Έχετε ερωτήσεις σχετικά με το προϊόν;

Διαπιστώσεις	Πιθανές αιτίες	Λύσεις
Το ηλεκτροκίνητο προϊόν δεν αντιδρά καθόλου όταν πατηθεί κάποιο κουμπί του Smoove 1 RTS II (Το LED δεν αντιδρά όταν πατηθούν τα κουμπιά).	Το Smoove 1 RTS II είναι απενεργοποιημένο, τα κουμπιά του μπροστινού μέρους (Επάνω, Stop/my, Κάτω) είναι ανενεργά.	Ενεργοποιήστε το για να ενεργοποιηθούν τα κουμπιά (ανατρέξτε στην ενότητα Ενεργοποίηση του Smoove 1 RTS II).
Το ηλεκτροκίνητο προϊόν δεν αντιδρά καθόλου όταν πατηθεί κάποιο κουμπί του Smoove 1 RTS II Το LED του μπροστινού μέρους δεν αντιδρά όταν πατηθεί κάποιο κουμπί ΟΥΤΕ αυτό στο πίσω μέρος όταν πατηθεί το κουμπί On/Off).	Η μπαταρία του χειριστηρίου έχει εξασθενήσει.	Αλλάξτε την μπαταρία του χειριστηρίου όποτε χρειαστεί (ανατρέξτε στην ενότητα Αντικατάσταση της μπαταρίας).
Το ηλεκτροκίνητο προϊόν δεν αντιδρά καθόλου όταν πατηθεί κάποιο κουμπί του Smoove 1 RTS II, ωστόσο το LED ανάβει.	Το χειριστήριο δεν είναι συζευγμένο με αυτό το ηλεκτροκίνητο προϊόν.	Ανατρέξτε στην ενότητα Προσθήκη/διαγραφή του Smoove 1 RTS II .
Το ηλεκτροκίνητο προϊόν δεν αντιδρά καθόλου όταν πατηθεί κάποιο κουμπί του Smoove 1 RTS II, ωστόσο το LED ανάβει και το χειριστήριο είναι συζευγμένο με αυτό το ηλεκτροκίνητο προϊόν.	Εξωτερικός εξοπλισμός ραδιοεπικοινωνίας προκαλεί παρεμβολές στη λήψη ραδιοκυμάτων.	Απενεργοποιήστε τυχόν εξοπλισμό ραδιοεπικοινωνίας που βρίσκεται σε κοντινή απόσταση.

3.5.2. Αντικατάσταση ενός χειριστηρίου Somfy που ή σπάσει ή χαθεί

Για να αντικαταστήσετε το τελευταίο χειριστήριο που έχει σπάσει ή χαθεί, επικοινωνήστε με επαγγελματία μηχανισμών κίνησης και αυτοματισμών κατοικιών.

4. ΤΕΧΝΙΚΑ ΧΑΡΑΚΤΗΡΙΣΤΙΚΑ

Ζώνες συχνοτήτων και μέγιστη ισχύς που χρησιμοποιείται: 433.050 MHz - 434.790 MHz.

ΗΠΑ και Καναδάς, μέγιστη e.r.p. < 63 μW.

Άλλες χώρες, μέγιστη e.r.p. < 10 mW.

Το περιβάλλον στο οποίο χρησιμοποιείται το προϊόν μπορεί να μειώσει την εμβέλεια ραδιοεπικοινωνίας. Συνιστάται να χρησιμοποιείται στον ίδιο **χώρο** με τα προϊόντα που χειρίζεστε. Εμβέλεια ραδιοεπικοινωνίας σε ανοιχτό χώρο: 50 m. (Μόνο για χρήση σε εσωτερικό χώρο)

Θερμοκρασία λειτουργίας: 0 °C (+32 °F) έως +48 °C (+118,4 °F).

Τροφοδοσία: 1 x μπαταρία τύπου CR2032, 3 V.

CE Με την παρούσα, η SOMFY ACTIVITES SA, 74300 CLUSES FRANCE δηλώνει ότι ο ραδιοεξοπλισμός που καλύπτεται από αυτές τις οδηγίες συμμορφώνεται με τις απαιτήσεις της οδηγίας 2014/53/EE για τον ραδιοεξοπλισμό και λοιπές ουσιαστικές απαιτήσεις των εφαρμοζόμενων ευρωπαϊκών οδηγιών.

Το πλήρες κείμενο της δήλωσης συμμόρφωσης ΕΕ διατίθεται στον ιστότοπο www.somfy.com/ce.



Δήλωση προειδοποίησης FCC:

- Η συσκευή αυτή συμμορφώνεται με το Μέρος 15 του κανόνων της επιτροπής FCC.

Η λειτουργία υπόκειται στις εξής δύο προϋποθέσεις:

(1) Η συσκευή αυτή ενδέχεται να προκαλέσει επιβλαβείς παρεμβολές και (2) Η συσκευή αυτή πρέπει να δέχεται οποιοσδήποτε παρεμβολές λαμβάνει, μεταξύ άλλων παρεμβολές οι οποίες ενδέχεται να προκαλέσουν ανεπιθύμητη λειτουργία.

- Ο παρών εξοπλισμός συμμορφώνεται με τα όρια της επιτροπής FCC σχετικά με την έκθεση σε ακτινοβολία, τα οποία έχουν οριστεί για μη ελεγχόμενο περιβάλλον. Οι τελικοί χρήστες πρέπει να ακολουθούν τις ειδικές οδηγίες λειτουργίας για ικανοποίηση της συμμόρφωσης της έκθεσης σε ραδιοσυχνότητας. Ο πομπός αυτός δεν πρέπει να τοποθετείται κοντά ούτε να λειτουργεί μαζί με οποιαδήποτε άλλη κεραία ή πομπό.

- Τυχόν αλλαγές ή τροποποιήσεις οι οποίες δεν έχουν εγκριθεί ρητά από το άτομο που είναι αρμόδιο για τη συμμόρφωση ενδέχεται να ακυρώσουν την άδεια του χρήστη να χρησιμοποιεί τον εξοπλισμό.

ΔΗΛΩΣΗ FCC ΓΙΑ ΤΗΝ ΕΚΘΕΣΗ ΣΕ ΑΚΤΙΝΟΒΟΛΙΑ ΡΑΔΙΟΣΥΧΝΟΤΗΤΩΝ: Ο παρών εξοπλισμός συμμορφώνεται με τα όρια της επιτροπής FCC σχετικά με την έκθεση σε ακτινοβολία, τα οποία έχουν οριστεί για μη ελεγχόμενο περιβάλλον. Ο παρών εξοπλισμός θα πρέπει να εγκαθίσταται και να λειτουργεί κατά τέτοιο τρόπο, ώστε η απόσταση ανάμεσα στο καλοριφέρ και οποιοδήποτε μέρος του σώματος να είναι τουλάχιστον 20 cm.

FCC ID: DWNSMOOVE1BD

ΠΡΟΕΙΔΟΠΟΙΗΤΙΚΕΣ ΔΗΛΩΣΕΙΣ ISED: Ο παρών εξοπλισμός συμμορφώνεται με τα όρια του IC RSS-102 σχετικά με την έκθεση σε ακτινοβολία, τα οποία έχουν οριστεί για μη ελεγχόμενο περιβάλλον. Ο παρών εξοπλισμός θα πρέπει να εγκαθίσταται και να λειτουργεί κατά τέτοιο τρόπο, ώστε η απόσταση ανάμεσα στο καλοριφέρ και οποιοδήποτε μέρος του σώματος να είναι τουλάχιστον 20 cm.

Η συσκευή αυτή συμμορφώνεται με πρότυπα RSS του Υπουργείου Βιομηχανίας του Καναδά (Industry Canada) χωρίς υποχρέωση άδειας. Η λειτουργία υπόκειται στις εξής δύο προϋποθέσεις:

(1) Η συσκευή αυτή ενδέχεται να προκαλέσει παρεμβολές και (2) Η συσκευή αυτή πρέπει να δέχεται οποιοσδήποτε παρεμβολές, μεταξύ άλλων παρεμβολές οι οποίες ενδέχεται να προκαλέσουν ανεπιθύμητη λειτουργία της συσκευής.

ISED ID: 12049A-SMOOVE1BD

INSTRUÇÕES TRADUZIDAS

Estas instruções aplicam-se a todos os Smoove 1 RTS II, cujas variantes estão disponíveis no catálogo em vigor.

Este guia de instruções completo complementa o guia rápido de instalação disponibilizado com o produto. Cumpra também as instruções apresentadas no documento **Instruções de segurança**, fornecido juntamente com este produto e disponível online em www.somfy.info.

ÍNDICE

1. Informações prévias	44
1.1. Introdução	44
1.2. Segurança e responsabilidade	44
1.3. Artigos incluídos na caixa	44
1.4. O Smoove 1 RTS II em pormenor	44
2. Instalação	45
2.1. Adicionar/Remover o Smoove 1 RTS II	45
2.2. Ligar o Smoove 1 RTS II	45
2.3. Suporte de parede	46
2.4. Sugestões e conselhos de instalação	46
3. Utilização e manutenção	47
3.1. Botões Subida e Descida	47
3.2. Botão Stop/my	47
3.3. Guardar ou modificar a posição preferida (my)	48
3.4. Substituição da bateria	48
3.5. Sugestões e conselhos de utilização	49
4. Características técnicas	49

INFORMAÇÕES GERAIS

Instruções de segurança



PERIGO

Assinala um perigo suscetível de provocar a morte imediata ou ferimentos graves.



AVISO

Assinala um perigo suscetível de provocar a morte ou ferimentos graves.



PRECAUÇÃO

Assinala um perigo suscetível de provocar ferimentos ligeiros ou de média gravidade.



ATENÇÃO

Assinala um perigo suscetível de danificar ou destruir o produto.

1. INFORMAÇÕES PRÉVIAS

1.1. Introdução

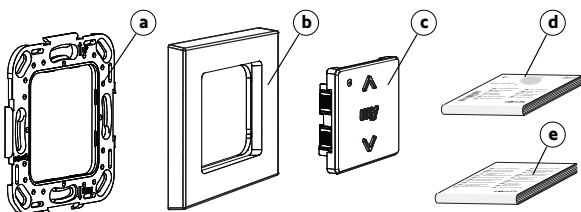
O Smoove 1 RTS II é um interruptor de parede via rádio sem fios que permite ao utilizador comandar produtos motorizados através da Tecnologia de Rádio Somfy (RTS).

1.2. Segurança e responsabilidade

Antes de instalar e utilizar o Smoove 1 RTS II, consulte as instruções apresentadas no documento **Instruções de segurança** incluído na caixa do produto e disponível online em www.somfy.info.

1.3. Artigos incluídos na caixa

- Placa de fixação
- Moldura quadrada
- Módulo Smoove 1 RTS II (com 1 pilha do tipo CR2032, 3 V incluída).
- Guia rápido de instalação
- Instruções de segurança

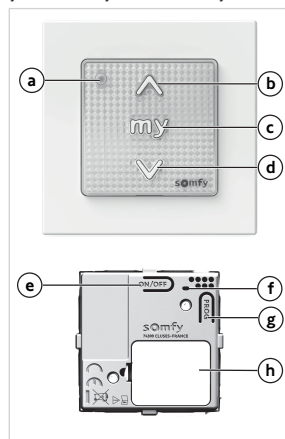


1.4. O Smoove 1 RTS II em pormenor

① INSTRUÇÕES

Para mais informações sobre as funções dos botões, consulte os capítulos *Instalação e Utilização e manutenção*.

- LED de feedback (vermelho)
- Botão Subida
- Botão Stop/my
- Botão Descida
- Botão ON/OFF
- LED de feedback das definições
- Botão PROG
- Tampa do compartimento das baterias



2.INSTALAÇÃO

① INSTRUÇÕES

Não utilize quaisquer ferramentas para premir os botões!

① INSTRUÇÕES

Para o transporte, o Smoove 1 RTS II está desligado: os botões no painel dianteiro (Subida, Stop/my, Descida) estão desativados, mas o botão PROG está sempre ativo.

É aconselhável efetuar os passos seguintes com os botões do painel dianteiro ainda desativados para evitar o envio de comandos indesejados através da manipulação do módulo. A ativação dos botões do painel dianteiro pode, portanto, ser realizada depois de adicionar o Smoove 1 RTS II, antes da montagem na parede (consulte Ligar Smoove 1 RTS II).

2.1.Adicionar/Remover o Smoove 1 RTS II

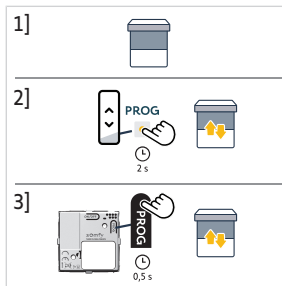
① INSTRUÇÕES

Para programar o primeiro ponto de comando: consulte as instruções do motor ou do recetor RTS.

Os procedimentos para adicionar ou eliminar o Smoove 1 RTS II são os mesmos.

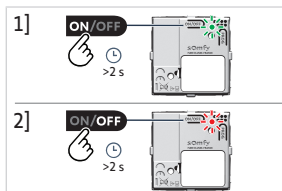
Para adicionar ou eliminar o Smoove 1 RTS II, use o ponto de comando RTS já emparelhado com o produto motorizado.

- 1] Coloque o produto motorizado na sua posição intermédia.
- 2] No ponto de comando individual já emparelhado com o produto motorizado:
 - ⇒ Prima o botão PROG até o produto motorizado se movimentar para cima e para baixo: o modo de programação está ativado.
- 3] No Smoove 1 RTS II a adicionar ou eliminar:
 - ⇒ Prima brevemente o botão PROG.: o produto motorizado move-se para cima e para baixo e o Smoove 1 RTS II é adicionado ou eliminado.



2.2.Ligar o Smoove 1 RTS II

- 1] Para ativar os botões do painel frontal, prima longamente o botão ON/OFF até o LED de feedback das definições se acender a **verde**. Muda do estado Desligado para o estado Ligado.
- 2] Para desativar os botões do painel frontal, prima longamente o botão ON/OFF até o LED de feedback das definições se acender a **vermelho**: isto indica que estado Desligado.



① INSTRUÇÕES

O botão PROG está sempre ativo, mesmo quando os botões do painel dianteiro são desativados através do botão On/Off.

2.3. Suporte de parede

① INSTRUÇÕES

- A utilização de aparelhos de rádio que funcionem na mesma frequência pode causar interferências e reduzir o desempenho do produto.
- Nunca utilize o ponto de comando nas proximidades de um espelho metálico ou superfícies metálicas, uma vez que isto poderá reduzir o alcance rádio.
- O ambiente onde o produto é utilizado pode reduzir o alcance rádio.
- Alcance rádio em campo livre: 50 m. Recomenda-se a utilização na mesma divisão que os produtos comandados.
- Instale o ponto de comando ao abrigo de fluxos de ar que possam ser provenientes de uma calha de parede ou de uma caixa encastrada, para evitar o aparecimento de sujidade sob o elemento transparente do módulo.
- Este produto tem de ser instalado numa parede interior e recomenda-se que a superfície da parede seja plana.

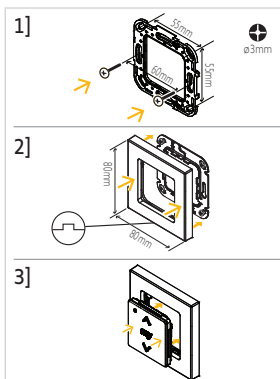
△ ATENÇÃO

- Não use uma chave de parafusos elétrica.
- A ordem de montagem deve ser respeitada para garantir que as peças se encaixam corretamente e não se danificam.

① INSTRUÇÕES

Para fixar a placa de montagem preta diretamente à parede, use os 2 orifícios horizontais ou os 4 orifícios em cada canto.

- 1] Fixe a placa de montagem com parafusos adequados ao tamanho do furo e ao tipo de parede. (A Somfy recomenda a utilização de parafusos de cabeça escareada, Ø 3 mm).
- 2] Primeiro, encaixe o espelho quadrado na placa de montagem (entalhe virado para baixo).



① INSTRUÇÕES

Certifique-se de que o Smoove 1 RTS II está ligado antes de encaixar o módulo (consulte **Ligar o Smoove 1 RTS II**).

- 3] Encaixe o módulo Smoove 1 RTS II na placa de montagem através do espelho quadrado. Pressione firmemente a parte dianteira do módulo, à direita e à esquerda, perto do botão "my", até encaixar no lugar.

2.4. Sugestões e conselhos de instalação

2.4.1. Tem dúvidas sobre o produto?

Situações	Causas possíveis	Soluções
O produto motorizado não reage de todo quando é premido um botão no Smoove 1 RTS II (nenhuma reação do LED ao premir os botões).	O Smoove 1 RTS II está desligado, os botões do painel dianteiro (Subida, Stop/my, Descida) estão desativados.	Ligue-o para ativar os botões (consulte Ligar Smoove 1 RTS II).
O produto motorizado não reage de todo quando é premido um botão no Smoove 1 RTS II (nenhuma reação do LED dianteiro ao premir um botão E na parte traseira ao premir o botão On/Off).	A bateria do ponto de comando está fraca.	Substitua a bateria do ponto de comando, se necessário (consulte Substituição da bateria).

Situações	Causas possíveis	Soluções
O produto motorizado não reage de todo quando se prime um botão no Smoove 1 RTS II, mas o LED acende-se.	O ponto de comando não está emparelhado com este produto motorizado.	Consulte Adicionar/Remove Smoove 1 RTS II.
O produto motorizado não reage de todo quando se prime um botão no Smoove 1 RTS II, mas o LED acende-se e o ponto de comando está emparelhado com este produto motorizado.	Existe um equipamento de rádio externo a provocar interferências na receção de sinais de rádio.	Desligue os equipamentos de rádio próximos.

3.UTILIZAÇÃO E MANUTENÇÃO

⚠ ATENÇÃO

Para não danificar o produto:

- Evitar choques!
- Evitar quedas!
- Não derrame líquidos sobre o produto nem o mergulhe em líquidos.
- Não utilizar produtos abrasivos ou solventes, para efetuar a limpeza do equipamento.

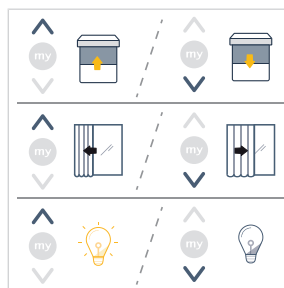
① INSTRUÇÕES

Para utilizar os botões **Para cima**, **Stop/my** ou **Para baixo**, estes têm de estar ativados: o produto tem de ser ligado (consulte **Ligar o Smoove 1 RTS II**).

3.1.Botões Subida e Descida

Prima o botão **Subida** ou **Descida**:

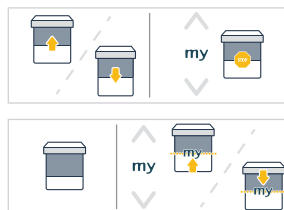
- Para levantar ou baixar estores de rolo, toldos, telas, estores venezianos ou portas de garagem.
- Para abrir ou fechar janelas, persianas oscilantes, cortinas ou portões.
- Para ligar ou desligar luzes ou aquecimentos.



O LED de feedback acende-se a vermelho durante a ativação do(s) produto(s) motorizado(s).

3.2.Botão Stop/my

- O(s) produto(s) motorizado(s) está(ão) a ser ativado(s):
 - Prima **brevemente my** para parar a ativação do(s) produto(s) motorizado(s).
- O(s) produto(s) motorizado(s) é(são) parado(s):
 - Prima **brevemente my** para mover o(s) produto(s) motorizado(s) até à posição preferida (my) do(s) mesmo(s).



① INSTRUÇÕES

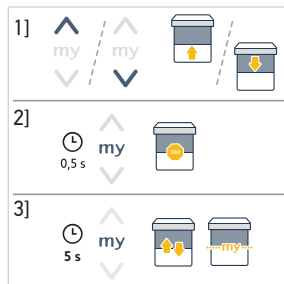
Para utilizar a função **posição preferida (my)**, os produtos motorizados não devem estar ativados e a sua posição preferida (my) deve estar registada [consulte **Registar ou modificar a posição preferida (my)**].

3.3. Guardar ou modificar a posição preferida (my)

① INSTRUÇÕES

Consulte o guia de instruções do motor ou recetor RTS para se assegurar de que dispõe desta função.

- 1] Prima o botão **Para cima** ou **Para baixo** para mandar o produto motorizado para a posição pretendida.
- 2] Prima **brevemente my** para parar o produto motorizado na posição pretendida.
- 3] Prima **sem soltar my** até à ativação do produto motorizado para registar ou modificar a posição preferida (my).



3.4. Substituição da bateria



PERIGO

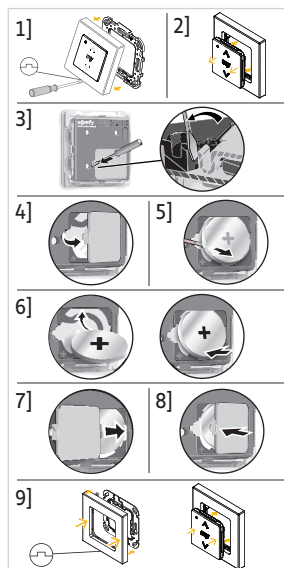
Leia o documento *Instruções de segurança*.

Risco de explosão se a pilha for substituída por uma de tipo incorreto.

Quando o nível da pilha está baixo, o LED de feedback na frente do Smoove 1 RTS II escurece progressivamente durante a ativação do(s) produto(s) motorizado(s). Quando a pilha está demasiado fraca, o ponto de comando já não consegue transmitir comandos rádio, inibindo o seu funcionamento.



- 1] Insira uma chave de fendas plana no entalhe no fundo do espelho quadrado para ejetar o conjunto do módulo e do espelho quadrado da placa de montagem.
- 2] Desencaixe o módulo do espelho quadrado.
- 3] Na parte de trás do módulo, retire o clipe da tampa da bateria utilizando uma ferramenta fina para o soltar da caixa.
- 4] Retire a tampa da bateria.
- 5] Retire a bateria usada do compartimento com um objeto de plástico.
- 6] Insira uma bateria CR2032 (3 V) com o lado da polaridade (+) visível (**no topo**). Deslize-a e empurre-a para encaixar no lado direito do contacto da bateria. Empurre a bateria até ao fundo do seu compartimento.



ATENÇÃO

- Respeite a polaridade.
- Os bornes de alimentação não devem estar em curto-circuito.

- 7] Volte a colocar a tampa da bateria.
- 8] Pressione a parte superior da tampa para encaixar o clipe.
- 9] Encaixe o módulo no espelho quadrado e encaixe novamente o conjunto do módulo e do espelho quadrado na placa de montagem.

3.5. Sugestões e conselhos de utilização

3.5.1. Tem dúvidas sobre o produto?

Situações	Causas possíveis	Soluções
O produto motorizado não reage de todo quando é premido um botão no Smoove 1 RTS II (nenhuma reação do LED ao premir os botões).	O Smoove 1 RTS II está desligado, os botões do painel dianteiro (Subida, Stop/my, Descida) estão desativados.	Ligue-o para ativar os botões (consulte Ligar Smoove 1 RTS II).
O produto motorizado não reage de todo quando é premido um botão no Smoove 1 RTS II (nenhuma reação do LED dianteiro ao premir um botão E na parte traseira ao premir o botão On/Off).	A bateria do ponto de comando está fraca.	Substitua a bateria do ponto de comando, se necessário (consulte Substituição da bateria).
O produto motorizado não reage de todo quando se prime um botão no Smoove 1 RTS II, mas o LED acende-se.	O ponto de comando não está emparelhado com este produto motorizado.	Consulte Adicionar/Remove Smoove 1 RTS II.
O produto motorizado não reage de todo quando se prime um botão no Smoove 1 RTS II, mas o LED acende-se e o ponto de comando está emparelhado com este produto motorizado.	Existe um equipamento de rádio externo a provocar interferências na receção de sinais de rádio.	Desligue os equipamentos de rádio próximos.

3.5.2. Substituição de um ponto de comando Somfy danificado ou perdido

Para substituir o último ponto de comando danificado ou perdido, contacte um profissional da motorização e da automatização do lar.

4. CARACTERÍSTICAS TÉCNICAS

Bandas de frequência e potência máxima utilizada: 433.050 MHz - 434.790 MHz.

e.r.p. máxima nos EUA e Canadá < 63 µW.

e.r.p. máxima nos outros países < 10 mW.

O ambiente onde o produto é utilizado pode reduzir o alcance de rádio. Recomenda-se a utilização na mesma **divisão** que os produtos controlados. Alcance de rádio em campo livre: 50 m.

(apenas para utilização no interior)

Temperatura de utilização: 0 °C (+32 °F) a +48 °C (+118.4 °F).

Fonte de alimentação: 1 x pilha do tipo CR2032, 3 V.

CE Pela presente, a SOMFY ACTIVITES SA, 74300 CLUSES FRANCE declara que o equipamento de rádio abrangido por estas instruções está conforme as exigências da Diretiva de Equipamentos de Rádio 2014/53/UE e as restantes exigências essenciais das Diretivas Europeias aplicáveis.

O texto completo da declaração de conformidade UE está disponível em www.somfy.com/ce.



Declaração de advertência da FCC:

- Este dispositivo está em conformidade com a Parte 15 das Regras da FCC.

A operação está sujeita às seguintes duas condições:

(1) Este dispositivo não pode causar interferências prejudiciais e (2) Este dispositivo tem de aceitar todas as interferências recebidas, incluindo interferências que possam causar uma operação indesejada.

- Este equipamento está em conformidade com os limites de exposição à radiação da FCC dispostos para um ambiente não controlado. Utilizadores finais têm de seguir as instruções de operação específicas para garantir a conformidade com os requisitos de exposição a radiofrequências. Este transmissor não deve ser instalado nem ser operado em conjunto com qualquer outra antena ou transmissor.

- Alterações ou modificações que não tenham sido expressamente aprovadas pela parte responsável pela conformidade podem anular a autorização do utilizador para operar o equipamento.

DECLARAÇÃO DE EXPOSIÇÃO À RADIAÇÃO DE RF DA FCC: Este equipamento está em conformidade com os limites de exposição à radiação da FCC dispostos para um ambiente não controlado. Este equipamento deve ser instalado e operado com uma distância mínima de 20 cm entre o emissor de radiação e qualquer parte do seu corpo.

ID DA FCC: DWNSMOOVE1BD

DECLARAÇÕES DE ADVERTÊNCIA DO ISED: Este equipamento está em conformidade com os limites de exposição à radiação da IC RSS-102 dispostos para um ambiente não controlado. Este equipamento deve ser instalado e operado com uma distância mínima de 20 cm entre o emissor de radiação e qualquer parte do seu corpo.

Este dispositivo está em conformidade com as normas da especificação de padrões de rádios de utilização isenta de licença do Ministério da Inovação, Ciência e Desenvolvimento Económico (ISED) do Canadá. A operação está sujeita às seguintes duas condições:

(1) Este dispositivo não pode causar interferências e (2) Este dispositivo tem de aceitar todas as interferências recebidas, incluindo interferências que possam causar uma operação indesejada do dispositivo.

ID DO ISED: 12049A-SMOOVE1BD



Este equipamento não tem direito à proteção contra interferência prejudicial e não pode causar interferência em sistemas devidamente autorizados.

TERCÜME TALİMATLAR

Bu talimatlar, farklı versiyonları mevcut katalogta bulunan tüm Smoove 1 RTS II ürünler için geçerlidir.

Bu eksiksiz kullanım kılavuzu, ürünle birlikte sunulmuş kısa montaj kılavuzunu tamamlar. Lütfen bu ürünle birlikte verilmiş ve www.somfy.info adresinde sunulmuş **Güvenlik talimatları** belgesinde ayrıntılı olarak açıklanan talimatlara dikkat ediniz.

İÇİNDEKİLER

1. Ön bilgi	52
1.1. Giriş.....	52
1.2. Güvenlik ve sorumluluk	52
1.3. Kutu içindekiler	52
1.4. Smoove 1 RTS II detayları	52
2. Kurulum	53
2.1. Smoove 1 RTS II cihazını Ekleme/Silme	53
2.2. Smoove 1 RTS II cihazının açılması	53
2.3. Duvara montaj	54
2.4. İpuçları ve montaj tavsiyeleri	54
3. Kullanım ve bakım	55
3.1. Yukarı ve Aşağı Tuşları.....	55
3.2. Stop/my tuşu	55
3.3. Favori pozisyonun (my) kaydedilmesi veya değiştirilmesi.....	56
3.4. Pilin değiştirilmesi	56
3.5. İpuçları ve kullanım tavsiyeleri.....	57
4. Teknik özellikler.....	57

GENEL BİLGİLER

Güvenlik talimatları



TEHLİKE

Ani ölüme veya ağır yaralanmalara neden olabilecek bir tehlikenin varlığına işaret eder.



UYARI

Ölüme veya ağır yaralanmalara neden olabilecek bir durumu işaret eder.



ÖNLEM

Hafif veya orta dereceli yaralanmalara neden olabilecek bir durumu işaret eder.



DİKKAT

Üründe hasara veya tamamen tahrip olmaya yol açabilecek bir tehlikeyi işaret eder.

1.ÖN BİLGİ

1.1.Giriş

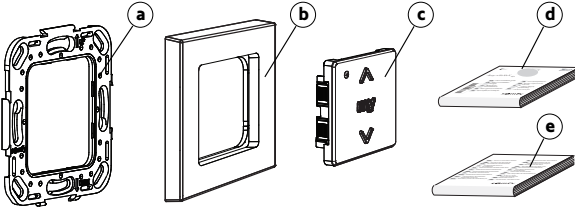
Smoove 1 RTS II kullanıcının Somfy Radyo Teknolojisi (RTS) kullanarak motorlu ürünleri kontrol etmesini sağlayan kablosuz bir radyo duvar anahtarıdır.

1.2.Güvenlik ve sorumluluk

Smoove 1 RTS II, monte etmeden ve kullanmadan önce, lütfen ürün kutusuna eklenmiş ve www.somfy.info adresinde sunulmuş Güvenlik talimatları belgesinde ayrıntılı olarak açıklanan talimatlara bakınız.

1.3.Kutu içindekiler

- Sabitleme plakası
- Kare çerçeve
- Smoove 1 RTS II modülü (1 x CR2032 tipi pil, 3 V dahildir).
- Kısa montaj kılavuzu
- Güvenlik talimatları

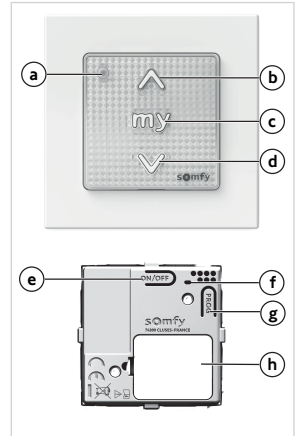


1.4.Smoove 1 RTS II detayları

İKAZ

Tuş fonksiyonları hakkında daha fazla bilgi için Montaj, Kullanım ve Bakım bölümlerine bakınız.

- Geri bildirim LED'i (kırmızı)
- Yukarı tuşu
- Stop/my tuşu
- Aşağı tuşu
- On/Off tuşu
- Ayar geri bildirim LED'i
- PROG tuşu
- Pil kapağı



2.KURULUM

1) İKAZ

Tuşlara basmak için herhangi bir alet kullanmayınız!

2) İKAZ

Nakliye sırasında, Smoove 1 RTS II kapalı durumdadır: ön panel tuşları (Yukarı, Stop/my, Aşağı) devre dışıdır, ancak PROG tuşu her zaman etkindir.

Modülü manipüle ederken istenmeyen komutlar göndermekten kaçınmak için sonraki adımları ön panel tuşları hala devre dışıyken yapmanız tavsiye edilir. Ön panel tuşlarının etkinleştirilmesi bu nedenle Smoove 1 RTS II eklendikten sonra ve duvara montaj yapılmadan (bkz. Smoove 1 RTS II Çalıştırma) gerçekleştirilebilir.

2.1.Smoove 1 RTS II cihazını Ekleme/Silme

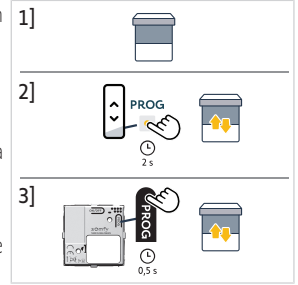
1) İKAZ

İlk kontrol noktasını kaydetmek için: motorun veya RTS alıcısının kılavuzuna bakınız.

Smoove 1 RTS II ekleme veya kaldırma prosedürleri ayndır.

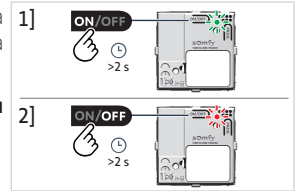
Smoove 1 RTS II eklemek veya silmek için, motorlu ürünle zaten eşleştirilmiş olan Somfy RTS kontrol noktasını kullanınız.

- 1] Motorlu ürünü orta pozisyonuna getiriniz.
- 2] Motorlu ürünle önceden ilişkilendirilmiş tek birimlik kontrol noktasında:
 - ⇒ Motorlu ürün yukarı-aşağı yönde hareket edinceye kadar PROG tuşuna kısa süreli basınız: programlama modu etkinleştirilir.
- 3] Eklenecek veya silinecek Smoove 1 RTS II üzerinde:
 - ⇒ PROG. tuşuna kısa süreli basınız: motorlu ürün yukarı ve aşağı yönde hareket eder ve Smoove 1 RTS II eklenir veya silinir.



2.2.Smoove 1 RTS II cihazının açılması

- 1] Ön panel tuşlarını etkinleştirmek için, ayar geri bildirim LED'i yeşil yanana kadar On/Off tuşuna uzun süreli basınız. Kapalı durumdan Açık durumuna geçer.
- 2] Ön panel tuşlarını devre dışı bırakmak için, ayar geri bildirim LED'i kırmızı yanana kadar On/Off tuşuna uzun süreli basınız: Bu Kapalı durumunu gösterir.



1) İKAZ

PROG tuşu, ön panel tuşları Açma/Kapama tuşu tarafından devre dışı bırakıldığında bile her zaman etkindir.

2.3. Duvara montaj

ⓘ İKAZ

- Aynı frekansta çalışan radyo cihazlarının kullanılması parazite neden olabilir ve ürünün performansını düşürebilir.
- Kontrol noktasını kesinlikle bir metal çerçevenin yakınına veya kesinlikle bir metalik yüzey yakınında kullanmayınız, bunlar radyo sinyalinin erişim mesafesini kısaltabilir.
- Ürünün içinde kullanıldığı çevre, radyo menziline kısaltabilir.
- Açık alandaki radyo menzili: 50 m. Kumanda edilen ürünlerle aynı odada kullanılması tavsiye edilir.
- Modülün şeffaf kısmının altında kir izlerinin görünmesini önlemek için kontrol noktasını duvar kanalından veya gömme montajlı bir kutudan gelen hava akışından uzağa monte ediniz.
- Bu ürün bir iç duvara monte edilmelidir ve duvar yüzeyinin düz olması tavsiye edilir.



DİKKAT

- Elektrikli tornavida kullanmayınız.
- Parçaların birbirine doğru şekilde oturması ve hasar görmemesi için montaj sırasına uygun hareket edilmelidir.

ⓘ İKAZ

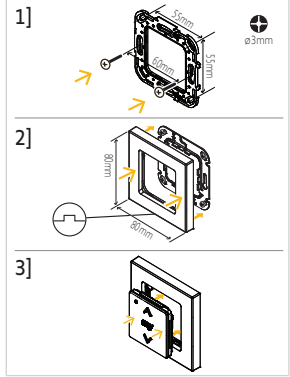
Siyah montaj plakasını doğrudan duvara sabitlemek için 2 yatay deliği veya her bir köşedeki 4 deliği kullanınız.

- 1] Montaj plakasını delik boyutuna ve duvar tipine uygun vidalar kullanarak sabitleyiniz. (Somfy Ø 3 mm havşa başlı vida kullanmanızı tavsiye etmektedir).
- 2] Önce kare çerçeveyi montaj plakasına klipsleyiniz (çentik aşağı bakacak şekilde).

ⓘ İKAZ

Modülü takmadan önce Smoove 1 RTS II cihazını açınız (bkz. Smoove 1 RTS II Cihazının Açılması).

- 3] Smoove 1 RTS II modülünü kare çerçeve aracılığıyla montaj plakasına klipsleyiniz. Yerine oturana kadar modülün ön tarafında, "my" tuşuna yakın sağ ve sol tarafa sıkıca bastırınız.



2.4. İpuçları ve montaj tavsiyeleri

2.4.1. Ürünle ilgili sorunuz mu var?

Gözlemler	Olası nedenler	Çözümler
Motorlu ürün Smoove 1 RTS II üzerindeki bir tuşa basıldığında hiç tepki vermiyor (tuşlara basıldığında LED tepkisi yok).	Smoove 1 RTS II kapalı, ön panel tuşları (Yukarı, Durdur/my, Aşağı) devre dışı durumda.	Tuşları etkinleştirmek için cihazı açınız (bkz. Smoove 1 RTS II Çalıştırma).
Smoove 1 RTS II üzerindeki bir tuşa basıldığında motorlu ürün hiç tepki vermiyor (Tuşlara basıldığında önde LED tepkisi yok VE arka tarafta Açık/Kapalı tuşuna basınca).	Kontrol noktasının pili zayıf.	Kontrol noktası pilini gerektiği gibi değiştiriniz (bkz. Pilin Değiştirilmesi).
Smoove 1 RTS II üzerindeki bir tuşa basıldığında motorlu ürün hiç tepki vermiyor ancak LED yanıyor.	Kontrol noktası bu motorlu ürün ile eşleştirilmemiştir.	Bkz. Ekleme/Silme Smoove 1 RTS II.

Gözlemler

Smooove 1 RTS II üzerindeki bir tuşa basıldığında motorlu ürün hiç tepki vermiyor ancak LED yanıyor ve kontrol noktası bu motorlu ürün ile eşleştirilmiştir.

Olası nedenler

Radyo sinyallerinin alınması, harici radyo sinyali yayan ürünlerden olumsuz etkileniyor.

Çözümler

Çevredeki radyo sinyalleri yayan ürünleri kapatınız.

3.KULLANIM VE BAKIM

**DİKKAT**

Ürüne zarar vermemek için:

- Darbelere maruz bırakmayınız!
- Düşürmeyiniz!
- Ürünün üzerine sıvı dökmeyiniz veya sıvı içerisine daldırmayınız.
- Temizleme sırasında herhangi bir aşındırıcı ürün veya bir solvent kullanmayınız.

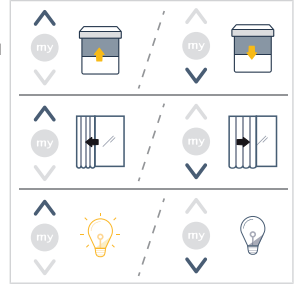
**İKAZ**

Yukarı, Durdur/my veya Aşağı tuşlarını kullanmak için bu tuşları etkinleştiriniz: Cihaz açık olmalıdır (bkz. Smooove 1 RTS II Cihazının Açılması).

3.1.Yukarı ve Aşağı Tuşları

Motorlu veya Aşağı tuşuna basınız:

- Panjurları, tenteleri, perdeleri, janzileri veya garaj kapılarını yukarı veya aşağı hareket ettirmek için.
- Pencere, panjurları, perdeleri veya kapıları açmak veya kapatmak için.
- Işıkları veya ısıtma cihazlarını açmak veya kapatmak için.



Motorlu ürün(ler) etkinleştirilirken geri bildirim LED'i kırmızı yanar.

3.2.Stop/my tuşu

- Motorlu ürün(ler) etkinleştiriliyor:
 - Motorlu ürün/ürünlerin etkinleştirilmesini durdurmak için **my** tuşuna **kısa bir süre** basınız.
- Motorlu ürün(ler) durduruldu:
 - Motorlu ürün/ürünleri favori pozisyonuna getirmek için **my** tuşuna **kısa bir süre** basınız.

**İKAZ**

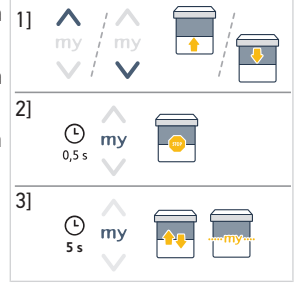
Favori pozisyon (my) fonksiyonunu kullanmak için motorlu ürünlerin etkinleştirilmemesi ve favori pozisyonlarının (my) kaydedilmesi gerekir [bkz. Favori pozisyonun (my) kaydedilmesi veya değiştirilmesi].

3.3.Favori pozisyonun (my) kaydedilmesi veya deęiřtirilmesi

İKAZ

Bu iřlevi ierdięinden emin olmak iin RTS motoru veya alıcısının talimat kılavuzuna bakınız.

- 1] **Yukarı** veya **Ařaęı** tuřlarına basarak motorlu rn istenen pozisyona getiriniz.
- 2] Motorlu rn istenen pozisyonda durdurmak iin **kısa bir sre my** tuřuna basınız.
- 3] Favori pozisyonu (my) kaydetmek veya deęiřtirmek iin motorlu rn etkinleřtirilene kadar **my** tuřunu basılı **tutunuz**.



3.4.Pilin deęiřtirilmesi



TEHLİKE

Gvenlik talimatları dokmanını okuyunuz.

Doęru tipte olmayan bir bařka pil takılması halinde patlama riski mevcuttur.

Pil seviyesi dřk olduęunda Smooove 1 RTS II cihazının n tarafındaki geri bildirim LED'i, motorlu rn/rnlerin etkinleřtirilmesi sırasında yavař yavař sner. Pil ok zayıf olduęunda kontrol noktası artık radyo komutlarını iletemez, alıřması engellenir.



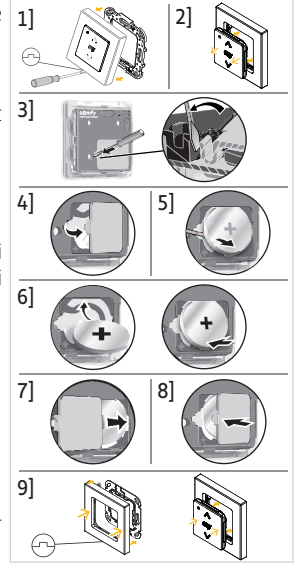
- 1] Modl ve kare ereve grubunu montaj plakasından ıkarmak iin kare erevenin altındaki entięini iine dz bir tornavida sokunuz.
- 2] Modl kare ereveden ayırınız.
- 3] Modln arkasında, pil kapaęının klipsini yuvasından ıkarmak iin ince bir alet kullanarak kapaęı aınız.
- 4] Pil kapaęını ıkarınız.
- 5] Plastik bir nesne yardımıyla bořalmıř pili yuvasının dıřına itiniz.
- 6] Bir CR2032 pili (3 V) (+) kutup tarafı grnecek Őekilde (**stte**) yerleřtiriniz. Pili ieri kaydırıp pil kantaęının saę tarafına oturacak Őekilde itiniz. Yeni pili yuvasının dibine doęru itiniz.



DİKKAT

- Kutupların doęru konumlandırıldıęına zellikle dikkat ediniz.
- G beslemesi ularına kesinlikle kısa devre yaptırılmaması gerekir.

- 7] Pil kapaęını yerine takınız.
- 8] Klipsi yerine oturtmak iin kapaęın st kısmına bastırınız.
- 9] Modl kare ereveye klipsleyiniz ve modl ve kare ereve grubunu tekrar montaj plakasına klipsleyiniz.



3.5.İpuçları ve kullanım tavsiyeleri

3.5.1.Ürünle ilgili sorunuz mu var?

Gözlemler	Olası nedenler	Çözümler
Motorlu ürün Smoove 1 RTS II üzerindeki bir tuşa basıldığında hiç tepki vermiyor (tuşlara basıldığında LED tepkisi yok).	Smoove 1 RTS II kapalı, ön panel tuşları (Yukarı, Durdur/my, Aşağı) devre dışı durumda.	Tuşları etkinleştirmek için cihazı açınız (bkz. Smoove 1 RTS II Çalıştırma).
Smoove 1 RTS II üzerindeki bir tuşa basıldığında motorlu ürün hiç tepki vermiyor (Tuşlara basıldığında önde LED tepkisi yok VE arka tarafta Açık/Kapalı tuşuna basınca).	Kontrol noktasının pili zayıf.	Kontrol noktası pilini gerektiği gibi değiştiriniz (bkz. Pilin değiştirilmesi).
Smoove 1 RTS II üzerindeki bir tuşa basıldığında motorlu ürün hiç tepki vermiyor ancak LED yanıyor.	Kontrol noktası bu motorlu ürün ile eşleştirilmemiştir.	Bkz. Ekleme/Silme Smoove 1 RTS II.
Smoove 1 RTS II üzerindeki bir tuşa basıldığında motorlu ürün hiç tepki vermiyor ancak LED yanıyor ve kontrol noktası bu motorlu ürün ile eşleştirilmiştir.	Radio sinyallerinin alınması, harici radyo sinyali yayan ürünlerden olumsuz etkileniyor.	Çevredeki radyo sinyalleri yayan ürünleri kapatınız.

3.5.2.Kaybedilmiş veya kırılmış Somfy kontrol noktasının değiştirilmesi

Kaybolmuş veya kırılmış en son kontrol noktasının değiştirilmesi gerektiğinde, bu tür mekanizmalar ve ev otomasyonu konusunda uzman bir tesisatçıya başvurunuz.

4.TEKNIK ÖZELLİKLER

Frekans bantları ve Kullanılan maksimum güç: 433.050 MHz - 434.790 MHz.

ABD ve Kanada maksimum e.r.p.< 63 µW.

Diğer ülkeler maksimum e.r.p.<10 mW.

Ürünün içinde kullanıldığı çevre, radyo menzili kısıtlanabilir. Kumanda edilen ürünlerle aynı **odada** kullanılması tavsiye edilir. Açık alandaki radyo menzili: 50 m.

(Sadece iç mekan kullanımı için)

Çalışma sıcaklığı: 0 °C (+32 °F) ile +48 °C (+118.4 °F) arası.

Güç beslemesi: 1 x CR2032 tipi 3 V pil.



Elinizdeki bu belgeyle, belirtilen tüm talimatlara uygun olması ve bu talimatlarda belirtilen şekilde kullanılıyor olması halinde SOMFY ACTIVITES SA, 74300 CLUSES FRANCE radyo frekansı yayını yapan ekipmanlarının 2014/53/AB tarih ve sayılı Radyo Frekansı Yayını Yapan Aletler Direktifine ve konuyla ilgili olarak uygulanabilir diğer tüm Avrupa Birliği Direktiflerine uygun olduğunu kabul ve beyan eder.

AB Uygunluk beyanının tam metnine www.somfy.com/ce adresinden ulaşabilirsiniz.



FCC bildirimi:

- Bu cihaz, FCC Yönetmeliği'nin 15. bölümü ile uyumludur.

Bu cihazın çalışması aşağıdaki iki koşula bağlıdır:

(1) Bu cihaz zararlı girişimlere neden olamaz ve (2) Bu cihaz, istenmeyen çalışmaya neden olabilecek girişim de dahil olmak üzere alınan tüm girişimleri kabul etmelidir.

- Bu ürün, kontrolsüz ortamlar için belirlenen FCC radyasyona maruz kalma sınırları ile uyumludur. Son kullanıcılar, RF maruz kalma uyumluluğunu karşılamak için özel çalışma talimatlarını izlemelidir. Bu verici, başka bir anten veya verici ile aynı yere yerleştirilmemeli veya birlikte çalıştırılmamalıdır.

- Uyumluluktan sorumlu olan tarafça açıkça onaylanmayan değişiklikler ve modifikasyonlar, kullanıcının bu ürünü çalıştırma yetkisini geçersiz kılabilir.

FCC RF RADYASYONA MARUZ KALMA BİLDİRİMİ: Bu ürün, kontrolsüz ortamlar için belirlenen FCC radyasyona maruz kalma sınırları ile uyumludur. Bu ürün, radyatör ile vücudunuzun herhangi bir kısmı arasında en az 20 cm mesafe olacak şekilde kurulmalı ve çalıştırılmalıdır.

FCC ID: DWNSMOOVE1BD

ISED UYARI BİLDİRİMLERİ: - Bu ürün, kontrolsüz ortamlar için belirlenen IC RSS-102 radyasyona maruz kalma sınırları ile uyumludur. Bu ürün, radyatör ile vücudunuzun herhangi bir kısmı arasında en az 20 cm mesafe olacak şekilde kurulmalı ve çalıştırılmalıdır.

Bu cihaz, Industry Canada lisans muafiyeti ile ilgili RSS standartlarına uygundur. Bu cihazın çalışması aşağıdaki iki koşula bağlıdır:

(1) Bu cihaz girişime neden olamaz ve (2) Bu cihaz, cihazın istenmeyen çalışmasına neden olabilecek girişim de dahil olmak üzere tüm girişimleri kabul etmelidir.

ISED ID: 12049A-SMOOVE1BD

ПРЕВЕДЕНИ ИНСТРУКЦИИ

Тези инструкции се отнасят за всички Smoove 1 RTS II, чиито различни версии са налични в текущия каталог. Този пълен наръчник с инструкции дава кратка монтажна насока за продукта. Моля, спазвайте също така инструкциите, изложени в **Инструкции за безопасност** към този продукт и налични онлайн на www.somfy.info.

СЪДЪРЖАНИЕ

1. Предварителна информация	60
1.1. Въведение	60
1.2. Безопасност и отговорност	60
1.3. Елементи, включени в кутията	60
1.4. Smoove 1 RTS II в детайли	60
2. Инсталация	61
2.1. Добавяне/изтриване на Smoove 1 RTS II	61
2.2. Включване на Smoove 1 RTS II	61
2.3. Стенен монтаж	62
2.4. Полезна информация и съвети за монтаж	62
3. Използване и поддръжка	63
3.1. Бутони за вдигане и сваляне	63
3.2. Бутон стоп/ту	63
3.3. Запаметяване или промяна на предпочитаната позиция (ту)	64
3.4. Смяна на батерията	64
3.5. Полезна информация и съвети за използване	65
4. Технически характеристики	66

ОБЩИ ПОЛОЖЕНИЯ

Инструкции за безопасност



ОПАСНОСТ

Показва опасност, която води до незабавна смърт или сериозно нараняване.



ПРЕДУПРЕЖДЕНИЕ

Показва опасност, която може да доведе до смърт или сериозно нараняване.



ПРЕДПАЗНИ МЕРКИ

Показва опасност, която може да доведе до леки или средни наранявания.



ВНИМАНИЕ

Показва опасност, която може да повреди или унищожи изделието.

1. ПРЕДВАРИТЕЛНА ИНФОРМАЦИЯ

1.1. Въведение

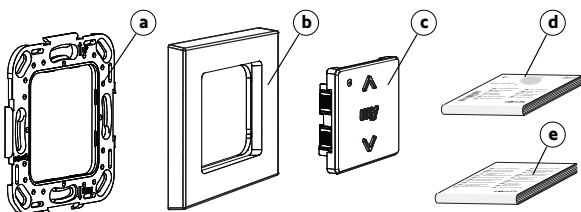
Smoove 1 RTS II е безжичен радиопреключвател за стена, който позволява на потребителя да управлява моторизирани продукти с помощта на радиотехнологията Somfy (RTS).

1.2. Безопасност и отговорност

Преди инсталиране и използване Smoove 1 RTS II, моля, консултирайте се с инструкциите, изложени в Инструкции за безопасност, приложени в продуктовата кутия и налични онлайн на www.somfy.info.

1.3. Елементи, включени в кутията

- Монтажна плоча
- Квадратна рамка
- Модул Smoove 1 RTS II (с включена 1 x батерия тип CR2032, 3 V).
- Кратък наръчник за монтаж
- Инструкции за безопасност

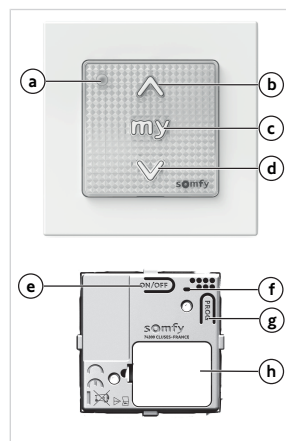


1.4. Smoove 1 RTS II в детайли

ⓘ ЗАБЕЛЕЖКА

За повече информация относно функциите на бутоните вижте главите Монтаж или Използване и поддръжка.

- LED крушка за обратна връзка (червена)
- Бутон Вдигане
- Бутон Стоп/ту бутон
- Бутон Сваляне
- Бутон за включване/изключване (On/Off)
- Светодиод за обратна връзка за настройка
- Бутон „ПРОГРАМИРАНЕ“
- Капак на батерията



2. ИНСТАЛАЦИЯ

① ЗАБЕЛЕЖКА

Не използвайте никакви инструменти, за да натискате бутоните !

① ЗАБЕЛЕЖКА

При транспортиране Smoove 1 RTS II се изключва: бутоните на предния панел (Up, Stop/my, Down) са дезактивирани, но бутонът PROG е винаги активен.

Препоръчително е следващите стъпки да се извършват при все още дезактивирани бутони на предния панел, за да се избегне изпращането на нежелани команди чрез манипулиране на модула. Активирането на бутоните на предния панел може да се извърши след добавяне на Smoove 1 RTS II, преди стенния монтаж (вижте Включване Smoove 1 RTS II).

2.1. Добавяне/изтриване на Smoove 1 RTS II

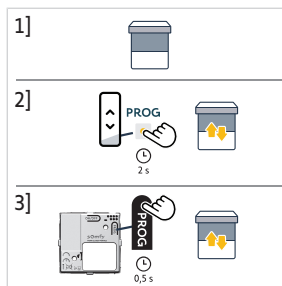
① ЗАБЕЛЕЖКА

За програмиране на първото дистанционно управление: направете справка с ръководството на двигателя или приемника на RTS.

Процедурите за добавяне или изтриване на Smoove 1 RTS II са идентични.

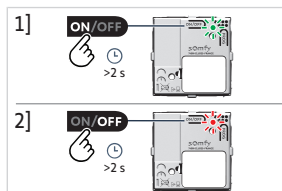
За добавяне или изтриване на Smoove 1 RTS II използвайте дистанционното управление Somfy RTS, което вече е вдвоено с моторизирания продукт.

- 1] Поставете моторизирания продукт в позиция до половината.
- 2] На отделно дистанционно управление, което вече е вдвоено с моторизирания продукт:
 - ⇒ Натиснете бутона PROG, докато моторизираният продукт се задвижи нагоре и надолу: режимът на програмиране е активиран.
- 3] На Smoove 1 RTS II за добавяне или изтриване:
 - ⇒ Натиснете за кратко бутона ПРОГРАМИРАНЕ: моторизираният продукт се движи нагоре и надолу и Smoove 1 RTS II се добавя или изтрива.



2.2. Включване на Smoove 1 RTS II

- 1] За да активирате бутоните на предния панел, натиснете продължително бутона за включване/изключване, докато светодиодът за обратна връзка за настройките светне в **зелено**. Превключва от изключено във включено състояние.
- 2] За да дезактивирате бутоните на предния панел, натиснете продължително бутона за включване/изключване, докато светодиодът за обратна връзка за настройките светне в **червено**: това е индикация за изключено състояние.



① ЗАБЕЛЕЖКА

Бутонът PROG е винаги активен, дори когато бутоните на предния панел са дезактивирани с бутона On/Off.

2.3. Стенен монтаж

① ЗАБЕЛЕЖКА

- Използването на радиоуреди, работещи на същата честота, може да предизвика смущения и да намали ефективността на продукта.
- Никога не използвайте дистанционното управление в близост до метална рамка или метални повърхности, тъй като това може да намали радиообхвата.
- Средата, в която се използва продуктът, може да намали радио обхвата.
- Радио обхват в свободно поле: 50 m. Препоръчва се използването в същото помещение като управляваните продукти.
- За да предотвратите появата на следи от мръсотия под прозрачния слой на модула, монтирайте дистанционното управление далеч от въздушния поток от стенен въздуховод или кутия със скрит монтаж.
- Този продукт трябва да се монтира на вътрешна стена и се препоръчва повърхността на стената да бъде равна.

△ ВНИМАНИЕ

- Не използвайте електрическа отвертка.
- Последователността на сглобяване трябва да се следва, за да се гарантира, че частите са правилно поставени една към друга и няма да се повредят.

① ЗАБЕЛЕЖКА

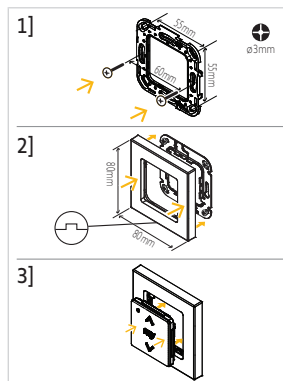
За да закрепите черната монтажна плоча директно на стената, използвайте 2-та хоризонтални отвора или 4-те отвора във всеки ъгъл.

- 1] Закрепете монтажната плоча с помощта на винтове, подходящи за размера на отворите и вида на стената. (Somfy препоръчва използването на винтове със скрита глава, Ø 3 mm).
- 2] Първо закрепете квадратната рамка върху монтажната плоча (вдлъбнатината е обърната надолу).

① ЗАБЕЛЕЖКА

Уверете се, че Smoove 1 RTS II е включен преди фиксиране на модула (вижте **Включване на Smoove 1 RTS II**).

- 3] Закрепете модула Smoove 1 RTS II върху монтажната плоча през квадратната рамка. Натиснете силно предната част на модула, отдясно и отляво в близост до бутона "my", докато щракне на мястото си.



2.4. Полезна информация и съвети за монтаж

2.4.1. Въпроси относно продукта?

Констатирани факти	Възможни причини	Решение
Моторизираният продукт не реагира изобщо при натискане на бутон на Smoove 1 RTS II (няма реакция на светодиода при натискане на бутоните).	Smoove 1 RTS II е изключен, бутоните на предния панел (Up, Stop/my, Down) са дезактивирани.	Включете го, за да активирате бутоните (вижте Включване Smoove 1 RTS II).

Констатирани факти	Възможни причини	Решение
Моторизираният продукт изобщо не реагира при натискане на бутон на Smoove 1 RTS II (няма реакция на светодиода в предната част при натискане на бутон И в задната част при натискане на бутона On/Off).	Батерията на дистанционното управление е изтощена.	Сменете батерията на дистанционното управление при необходимост (вижте Смяна на батерията).
Моторизираният продукт не реагира изобщо при натискане на бутон на Smoove 1 RTS II, но светодиодът светва.	Дистанционното управление не е сдвоено с този моторизиран продукт.	Вижте Добавяне/изтриване Smoove 1 RTS II .
Моторизираният продукт не реагира изобщо при натискане на бутон на Smoove 1 RTS II, но светодиодът светва и дистанционното управление се сдвоява с този моторизиран продукт.	Външни радиоруреди пречат на радиоприемането.	Изключете всички намиращи се наблизо радиоруреди.

3. ИЗПОЛЗВАНЕ И ПОДДРЪЖКА



ВНИМАНИЕ

За да предотвратите повреда на продукта:

- Избягвайте удари!
- Не го изпускате!
- Не разливайте течности върху продукта и не го потапяйте в течности.
- Не използвайте абразивни продукти или разтворители за почистване на продукта.



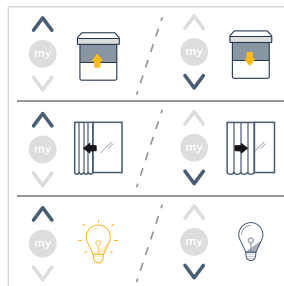
ЗАБЕЛЕЖКА

За да използвате бутоните нагоре, стоп/ту или надолу, те трябва да бъдат активирани: продуктът трябва да бъде включен (вижте **Включване на Smoove 1 RTS II**).

3.1. Бутони за вдигане и сваляне

Натиснете бутона **Up** или **Down**:

- За повдигане или спускане на ролетни щори, сенници, паравани, венециански щори или гаражни врати.
- За отваряне или затваряне на прозорци, люлеещи се щори, завеси или портални врати.
- За включване или изключване на осветлението или отоплението.



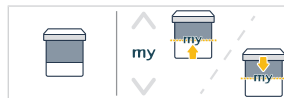
Светодиодът за обратна връзка светва в червено по време на активирание на моторизирания(те) продукт(и).

3.2. Бутон стоп/ту

- Моторизираните продукти се активират:
 - Натиснете **за кратко** ту, за да преустановите активирането на моторизираните продукти.



- Моторизираните продукти се спират:
 - Натиснете **за кратко my**, за да преместите моторизираните продукти в предпочитаната позиция (my).



① ЗАБЕЛЕЖКА

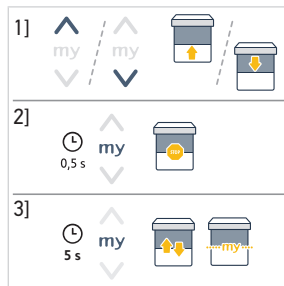
За да използвате функцията за предпочитана позиция (my), моторизираните продукти не трябва да са активирани и предпочитаната за тях позиция (my) трябва да бъде регистрирана [вижте Запазване или промяна на предпочитана позиция (my)].

3.3. Запазване или промяна на предпочитаната позиция (my)

① ЗАБЕЛЕЖКА

Вижте ръководството с инструкции за RTS устройството или приемника, за да се уверите, че той включва тази функция.

- 1] Натиснете бутона **Нагоре** или **Надолу**, за да поставите моторизирания продукт в желаната позиция.
- 2] Натиснете **за кратко my**, за да спрете моторизирания продукт в желаната позиция.
- 3] Натиснете и **задръжете my** до активирането на моторизирания продукт, за да запазите или промените предпочитаната позиция (my).



3.4. Смяна на батерията



ОПАСНОСТ

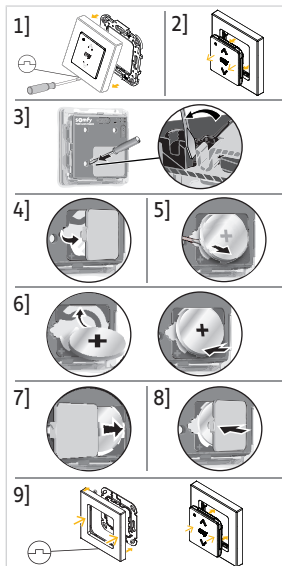
Прочетете документа с инструкциите за безопасност.

Съществува опасност от взрив, ако използвате друг вид батерия.

Когато нивото на батерията е ниско, светодиодът за обратна връзка отпред на Smoove 1 RTS II се затъмнява прогресивно по време на активиране на моторизираните продукти. Когато батерията е твърде изтощена, дистанционното управление вече не може да предава радиокоманди и работата му се блокира.



- 1] Вкарайте плоска отвертка във вдлъбнатината в долната част на квадратната рамка, за да извадите модула и сглобката на квадратната рамка от монтажната плоча.
- 2] Откачете модула от квадратната рамка.
- 3] На гърба на модула отстранете щипката на капака на батерията с помощта на тънък инструмент, за да го освободите от корпуса.
- 4] Махнете капака на батерията.
- 5] Избутайте използваната батерия от корпуса с помощта на пластмасов предмет.
- 6] Поставете батерия CR2032 (3 V) с видима страна на поляритета (+ (отгоре)). Плъзнете я и я натиснете, за да се задейства от дясната страна на контакта на батерията. Натиснете батерията на дъното на корпуса.



⚠ ВНИМАНИЕ

- **Задължително спазвайте поляритета.**
- **Захранващите клеми не трябва да се свързват накъсо.**

- 7] Поставете отново капака на батерията.
- 8] Натиснете горната част на капака, за да задействате щипката.
- 9] Закрепете модула върху квадратната рамка и отново закрепете сглобката на модула и квадратната рамка върху монтажната плоча.

3.5. Полезна информация и съвети за използване

3.5.1. Въпроси относно продукта?

Констатиран факт	Възможни причини	Решение
Моторизираният продукт не реагира изобщо при натискане на бутон на Smoove 1 RTS II (няма реакция на светодиода при натискане на бутоните).	Smoove 1 RTS II е изключен, бутоните на предния панел (Up, Stop/my, Down) са дезактивирани.	Включете го, за да активирате бутоните (вижте Включване Smoove 1 RTS II).
Моторизираният продукт изобщо не реагира при натискане на бутон на Smoove 1 RTS II (няма реакция на светодиода в предната част при натискане на бутон И в задната част при натискане на бутон On/Off).	Батерията на дистанционното управление е изтощена.	Сменете батерията на дистанционното управление при необходимост (вижте Смяна на батерията).
Моторизираният продукт не реагира изобщо при натискане на бутон на Smoove 1 RTS II, но светодиодът светва.	Дистанционното управление не е сдвоено с този моторизиран продукт.	Вижте Добавяне/изтриване Smoove 1 RTS II.
Моторизираният продукт не реагира изобщо при натискане на бутон на Smoove 1 RTS II, но светодиодът светва и дистанционното управление се сдвоява с този моторизиран продукт.	Външни радиореди пречат на радиоприемането.	Изключете всички намиращи се наблизо радиореди.

3.5.2. Смяна на счупено или изгубено дистанционно управление Somfy

За да смените последното счупено или изгубено дистанционно управление, свържете се със специалист по моторизация и автоматизация на дома.

4. ТЕХНИЧЕСКИ ХАРАКТЕРИСТИКИ

Използвани честотни ленти и максимална мощност: 433.050 MHz – 434.790 MHz.

Максимален е.г.р. за САЩ и Канада < 63 µW.

Максимален е.г.р. за други държави < 10 mW.

Средата, в която се използва продуктът, може да намали радио обхвата. Препоръчва се използването в същото **помещение** като управляваните продукти. Радио обхват в свободно поле: 50 m.

(Само за употреба на закрито)

Температура на експлоатация: 0 °C (+32 °F) до +48 °C (+118.4 °F).

Захранване: 1 x тип CR2032 батерия, 3 V.



С настоящото SOMFY ACTIVITES SA, 74300 CLUSES FRANCE декларира, че радиооборудването, предмет на настоящите указания, е в съответствие с изискванията на Директива 2014/53/ЕС за радиочестотния спектър и с другите съществени изисквания на приложените европейски директиви.

Пълният текст на ЕС декларацията за съвместимост е на разположение на интернет адрес www.somfy.com/ce.



FCC предупреждение:

- Това устройство отговаря на част 15 от правилата на FCC.

Използването е обект на следните две условия:

(1) Това условие не бива да причинява вредно смущение и (2) Това устройство трябва да приема смущения, вкл. смущения, които могат да причинят нежелана работа.

- Това оборудване е съвместимо с лимитите на излагане на лъчение по FCC, определени за неконтролирана среда. Крайните потребители трябва да следват конкретни работни инструкции за спазване на съответствието с излагане на радиочестота. Този предавател не трябва да се колокира или използва заедно с други антени или предаватели.

- Промени или модификации, които не са изрично одобрени от страната, отговорна за съобразяването, могат да анулират правото на потребителя да използва оборудването.

ДЕКЛАРАЦИЯ ЗА ИЗЛАГАНЕ НА РЧ РАДИАЦИЯ НА FCC: Това оборудване е съвместимо с лимитите на излагане на лъчение по FCC, определени за неконтролирана среда. Това оборудване трябва да се инсталира и да се използва на минимално разстояние от 20 cm между радиатора и която и да е част от тялото ви.

FCC ИД: DWNSMOOVE1BD

ПРЕДУПРЕДИТЕЛНИ ДЕКЛАРАЦИИ ПО ISED: Това оборудване е съвместимо с лимитите на излагане на лъчение по IC RSS-102, определени за неконтролирана среда. Това оборудване трябва да се инсталира и да се използва на минимално разстояние от 20 cm между радиатора и която и да е част от тялото ви.

Това устройство отговаря на RSS протоколите за освобождаване от лиценз от Министерството на промишлеността на Канада. Използването е обект на следните две условия:

(1) Това условие не бива да причинява смущение и (2) Това устройство трябва да приема смущения, вкл. смущения, които могат да причинят нежелана работа на устройството.

ISED ИД: 12049A-SMOOVE1BD

التعليمات الأصلية

تطبق هذه التعليمات على كل أجهزة Smoove 1 RTS II، التي تتوفر نسخ مختلفة منها في الكتالوج الحالي. يكمل دليل التعليمات الكامل هذا دليل التثبيت الموجز المرفق بالمنتج. يرجى أيضاً اتباع التعليمات الواردة في وثيقة تعليمات السلامة المرفقة مع هذا المنتج، والمناحة عبر الإنترنت على www.somfy.info.

جدول المحتويات

68	معلومات مسبقة	1
68	مقدمة	1-1
68	السلامة والمسؤولية	2-1
68	العناصر المتضمنة في الصندوق	3-1
68	Smoove 1 RTS II بالتفصيل	4-1
69	التركيب	2
69	إضافة/ حذف Smoove 1 RTS II	1-2
69	تشغيل Smoove 1 RTS II	2-2
70	التثبيت على الحائط	3-2
70	اقتراحات ونصائح التركيب	4-2
71	الاستخدام والصيانة	3
71	أزرار الرفع والخفض	1-3
71	زر إيقاف/my	2-3
72	حفظ الموضع المفضل (my) أو تعديله	3-3
72	تغيير البطارية	4-3
73	اقتراحات ونصائح الاستخدام	5-3
73	المواصفات الفنية	4

معلومات عامة

تعليمات السلامة

خطر 
يشير إلى خطر يسبب الموت الفوري أو إصابات خطيرة.

تحذير 
يشير إلى خطر قد يسبب الموت أو إصابات خطيرة.

الاحتياطات 
يشير إلى خطر قد يسبب إصابات خفيفة أو متوسطة الخطورة.

تحذير 
يشير إلى خطر قد يسبب تلفاً للمنتج أو يدمره.

معلومات مسبقة

١-١ مقدمة

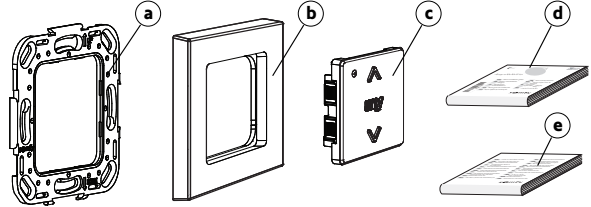
يعد Smoove 1 RTS II مفتاح حائط لاسلكيًا يسمح للمستخدم بالتحكم في المنتجات المُجهَّزة بمحرك باستخدام تقنية اللاسلكية Radio (Technology Somfy RTS).

٢-١ السلامة والمسؤولية

قبل التركيب والاستخدام Smoove 1 RTS II، يرجى الرجوع إلى التعليمات الواردة في وثيقة تعليمات السلامة المرفقة في علبة المنتج، والمتوفرة عبر الإنترنت على www.somfy.info.

٣-١ العناصر المتضمنة في الصندوق

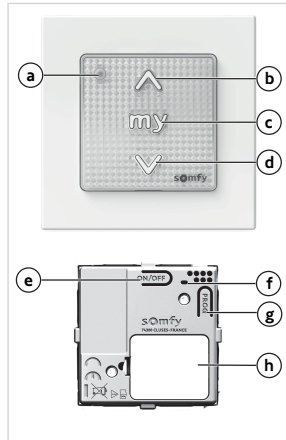
- ١ لوح تثبيت
- ٢ إطار مربع
- ٣ وحدة Smoove 1 RTS II (بطارية واحدة × نوع CR2032، 3 V متضمنة)
- ٤ دليل تثبيت موجز
- ٥ تعليمات السلامة



١-٤ Smoove 1 RTS II بالتفصيل

① إشارات

لمزيد من المعلومات حول وظائف الأزرار، راجع فصل التثبيت أو الاستخدام والصيانة.



- ١ مؤشر استجابة LED (أحمر)
- ٢ زر UP
- ٣ زر Stop/my
- ٤ زر Down
- ٥ زر الإيقاف/التشغيل (On/Off)
- ٦ مؤشر استجابة LED خاص بالإعدادات
- ٧ زر PROG
- ٨ غطاء البطارية

٢ التركيب

إشعار ①

لا تستخدم أي أدوات للضغط على الأزرار!

إشعار ①

عند النقل، يتم إيقاف تشغيل Smooove 1 RTS II: تكون أزرار اللوحة الأمامية (رفع، إيقاف/my، خفض) معطلة، بينما يبقى زر PROG نشط دائماً.

يُنصح بتنفيذ الخطوات التالية مع بقاء أزرار اللوحة الأمامية معطلة، وذلك لتجنب إرسال أوامر غير مرغوب فيها في حال تحريك الوحدة. يمكن تنشيط أزرار اللوحة الأمامية بعد إضافة Smooove 1 RTS II، قبل التركيب على الحائط (راجع تشغيل Smooove 1 RTS II).

٢-١ إضافة / حذف Smooove 1 RTS II

إشعار ①

لبرمجة نقطة التحكم الأولى: راجع تعليمات محرك أو جهاز الاستقبال RTS.

إجراءات إضافة أو حذف Smooove 1 RTS II هي نفسها.

لإضافة أو حذف Smooove 1 RTS II، استخدم نقطة تحكم Somfy RTS المقترنة بالفعل بالمنتج المجهز بمحرك.

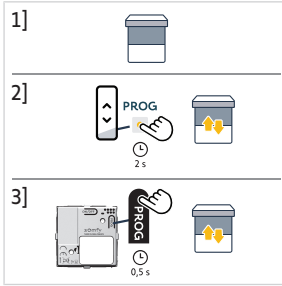
1] ضع المنتج المجهز بمحرك عند منتصف موضعه.

2] في نقطة التحكم الفردية المقترنة بالفعل بالمنتج المجهز بمحرك:

⇐ اضغط على زر PROG حتى يتحرك المنتج المجهز بمحرك صعوداً ونزولاً: تم تنشيط وضع البرمجة.

3] على Smooove 1 RTS II الذي ستم إضافته أو حذفه:

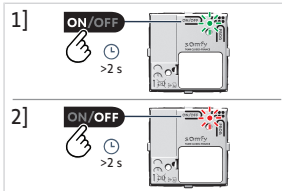
⇐ اضغط ضغطة قصيرة على زر PROG: يتحرك المنتج المجهز بمحرك لأعلى ولأسفل وتم إضافة Smooove 1 RTS II أو حذفه.



٢-٢ تشغيل Smooove 1 RTS II

1] لتنشيط أزرار اللوحة الأمامية، اضغط لفترة طويلة على زر التشغيل/الإيقاف حتى يضيء مؤشر الاستجابة LED الخاص بالإعدادات بالضوء الأخضر. يتحول من حالة إيقاف التشغيل إلى حالة التشغيل.

2] لتعطيل أزرار اللوحة الأمامية، اضغط ضغطة طويلة على زر التشغيل/الإيقاف التشغيل حتى يضيء مؤشر الاستجابة LED الخاص بالإعدادات بالضوء الأحمر: يشير ذلك إلى حالة إيقاف التشغيل.



إشعار ①

يكون زر PROG نشط دائماً، حتى وإن تم تعطيل أزرار اللوحة الأمامية بواسطة زر التشغيل/إيقاف التشغيل.

٢-٣ التثبيت على الحائط

① إشعار

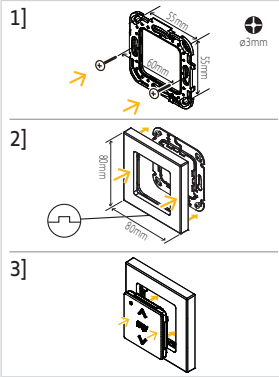
- قد يؤدي استخدام أجهزة لاسلكية تعمل على نفس التردد إلى حدوث تداخل، ويقال من أداء المنتج.
- لا تستخدم أبدًا نقطة التحكم بالقرب من إطار معدني أو على أسطح معدنية؛ فقد يؤدي ذلك إلى تقليل نطاق الموجات اللاسلكية.
- قد تؤثر البيئة التي يتم فيها استخدام المنتج في نطاق الموجات اللاسلكية.
- مدى الموجات اللاسلكية في المجال الحر: m 50. يوصى باستخدام في نفس الغرفة مثل المنتجات الخاضعة للتحكم.
- لمنع أي أوساخ من الظهور تحت سطح الوحدة الشفاف، قم بتركيب نقطة التحكم بعيدًا عن التيارات الهوائية التي يمكن أن تأتي من فتحة الكابلات بالحائط، أو من العلية المثبتة داخل الحائط.
- يجب تركيب هذا المنتج على جدار داخلي، ويوصى بأن يكون سطح الجدار مستويًا.

⚠ تحذير

- يحظر استخدام مفك براغي كهربائي.
- يجب اتباع ترتيب التجميع لضمان تركيب الأجزاء معًا بشكل صحيح وعدم تعرضها للتلف.

① إشعار

لتثبيت لوح التثبيت الأسود مباشرة على الحائط، استخدم الفتحتين الأفقيتين، أو الفتحات الأربع في كل زاوية.



- 1] ثبت لوح التثبيت باستخدام براغي مناسبة لحجم الثقب ونوع الجدار (توصي سومفي باستخدام براغي رأس غاطسة قطرها 3 مم).
- 2] أولاً، قم بتثبيت الإطار المربع على لوح التثبيت السوداء (الشق متجه للأسفل).

① إشعار

- 3] تأكد من تشغيل Smooove 1 RTS II قبل تثبيت الوحدة (راجع تشغيل Smooove 1 RTS II).
- 3] ثبت وحدة Smooove 1 RTS II على لوح التثبيت من خلال الإطار المربع. اضغط بقوة على مقدمة الوحدة، على اليمين واليسار بالقرب من زر "my" حتى تستقر في مكانها.

٢-٤ اقتراحات ونصائح التركيب

٢-٤-١ هل لديك أسئلة خاصة بالمنتج؟

الحلول	الأسباب المحتملة	ملاحظات
قم بتشغيله لتشغيل الأزرار (راجع تشغيل Smooove 1 RTS II).	Smooove 1 RTS II متوقف عن التشغيل، تكون أزرار اللوحة الأمامية (رفع، إيقاف/my، خفض) معطلة.	لا يستجيب المنتج المُجهَّز بمحرك على الإطلاق عند الضغط على أحد أزرار Smooove 1 RTS II (لا توجد استجابة لمؤشر LED عند الضغط على الأزرار).
قم بتغيير بطارية نقطة التحكم عند الحاجة (راجع استبدال البطارية).	بطارية جهاز التحكم ضعيفة.	لا يستجيب المنتج المُجهَّز بمحرك على الإطلاق عند الضغط على أحد أزرار Smooove 1 RTS II (لا توجد استجابة لمؤشر LED في الأمام عند الضغط على أحد الأزرار، وكذلك في الخلف عند الضغط على زر التشغيل/إيقاف التشغيل).
راجع إضافة/حذف Smooove 1 RTS II.	نقطة التحكم غير مقترنة بهذا المنتج المُجهَّز بمحرك.	لا يستجيب المنتج المُجهَّز بمحرك على الإطلاق عند الضغط على أحد أزرار Smooove 1 RTS II ولكن بعض مؤشر LED.

الحلول	الأسباب المحتملة	ملاحظات
أوقف الأجهزة اللاسلكية الموجودة في الجوار.	تداخل الأجهزة اللاسلكية الخارجية مع الاستقبال اللاسلكي.	لا يستجيب المنتج المُجهَّز بمحرك على الإطلاق عند الضغط على أحد أزرار Smooove 1 RTS II ولكن يضيء مؤشر LED، وتقترب نقطة التحكم بالمنتج المُجهَّز بمحرك.

3- الاستخدام والصيانة

تحذير

لحماية المنتج من التلف:

- تجنب الصدمات!
- تجنب سقوط المنتج!
- تجنب سكب السوائل على المنتج أو غمره في سوائل.
- تجنب استخدام منتجات أو مذيبات كاشطة لتنظيف المنتج.

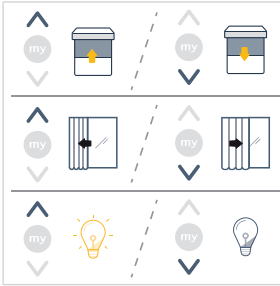
إشعار ①

لاستخدام أزرار رفع أو إيقاف/my، أو خفض، يلزم تنشيطها: يلزم تشغيل المنتج (راجع تشغيل Smooove 1 RTS II).

3-1 أزرار الرفع والخفض

اضغط على زر رفع أو خفض:

- لرفع أو خفض المصارع الدوارة، أو المظلات، أو الستائر، أو الستائر الفينيسية، أو أبواب الجراج.
- لفتح أو إغلاق النوافذ، أو المصارع الدوارة، أو الستائر، أو البوابات.
- لتشغيل المصابيح وأنظمة التدفئة، أو إيقاف تشغيلها.



يومض مؤشر الاستجابة LED باللون الأحمر أثناء تنشيط المنتج (المنتجات) المُجهَّز بمحرك.

3-2 أزرار إيقاف/my

- جار تنشيط المنتج (المنتجات) المُجهَّز بمحرك:
- اضغط ضغطة قصيرة على زر my لإيقاف تنشيط المنتج (المنتجات) المُجهَّز بمحرك.



- توقف المنتج (المنتجات) المُجهَّز بمحرك:
- اضغط ضغطة قصيرة على زر my لتحريك المنتج (المنتجات) المُجهَّز بمحرك لموضعه المفضل (my).

إشعار ①

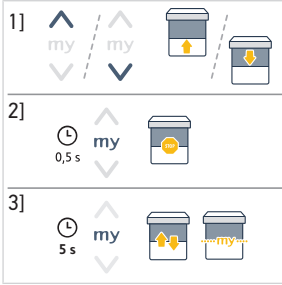
لاستخدام وظيفة الوضع المفضل (my)، يجب عدم تنشيط المنتجات المُجهَّزة بمحرك، ويجب تسجيل موضعها المفضل (my) [راجع حفظ أو تعديل الوضع المفضل (my)].

٣-٣ حفظ الموضع المفضل (my) أو تعديله

١ اشعار

راجع دليل تعليمات مُحرك أو جهاز استقبال RTS للتأكد من اشتماله على هذه الوظيفة.

- 1] اضغط على زر رفع أو زر خفض لإرسال المنتج المُجهَّز بمحرك إلى الموضع المطلوب.
- 2] اضغط ضغطة قصيرة على زر my لإيقاف المنتج المُجهَّز بمحرك في الموضع المطلوب.
- 3] اضغط مطولاً على my حتى يتم تنشيط المنتج المُجهَّز بمحرك لحفظ أو تعديل الموضع المفضل (my).



٤-٣ تغيير البطارية

⚠ خطر

اقرأ وثيقة تعليمات السلامة.

قد يكون هناك خطر انفجار إذا تم استبدال البطارية بنوع غير مناسب.

عندما ينخفض مستوى البطارية، يخفت مؤشر الاستجابة LED الموجود في الجزء الأمامي من Smooove 1 RTS II تدريجياً أثناء تنشيط المنتج (المنتجات المُجهَّز بمحرك). عندما تكون البطارية ضعيفة للغاية، لن تتمكن نقطة التحكم من إرسال أوامر لاسلكية، وتعدّر تشغيلها.

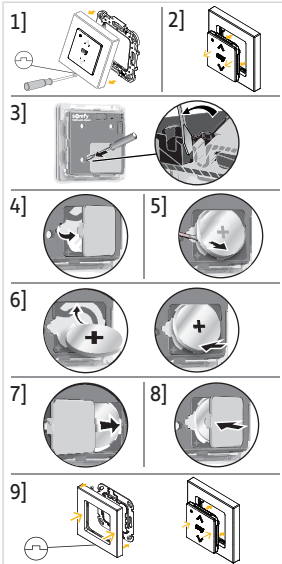


- 1] أدخل مفك براغي مسطحاً داخل الشق الموجود أسفل الإطار المربع لإخراج مجموعة الوحدة والإطار المربع من لوح التثبيت.
- 2] افصل الوحدة عن الإطار المربع.
- 3] في الجزء الخلفي من الوحدة، قم بفصل مشبك غطاء البطارية باستخدام أداة رفيعة لتحريره من المبيت الخاص به.
- 4] أزل غطاء البطارية.
- 5] ادفع البطارية المستخدمة خارج علبتها باستخدام قطعة من البلاستيك.
- 6] أدخل بطارية (CR2032 3 V) مع جعل جانب القطبية (+) مرتباً (في الأعلى). حركها ثم ادفعها لتثبيتها على الجانب الأيمن من جهة توصيل البطارية. ادفع البطارية بالكامل داخل مبيتها.

⚠ تحذير

- ينبغي مراعاة توافق القطبية.
- يجب ألا تكون أطراف مصدر الطاقة متلامسة.

- 7] أعد تثبيت غطاء البطارية.
- 8] اضغط على الجزء العلوي من الغطاء لتثبيت المشبك.
- 9] قم بتثبيت الوحدة على الإطار المربع، ثم قم بتثبيت مجموعة الوحدة والإطار المربع على لوح التثبيت مرة أخرى.



٣-١٥ اقتراحات ونصائح الاستخدام ٣-٥-١ هل لديك أسئلة خاصة بالمنتج؟

الحلول	الأسباب المحتملة	ملاحظات
قم بتشغيله لتشغيل الأزرار (راجع تشغيل Smooove 1 RTS II).	Smooove 1 RTS II متوقف عن التشغيل، تكون أزرار اللوحة الأمامية (رفع، إيقاف/my، خفض) معطلة.	لا يستجيب المنتج المُجهَّز بمُحرك على الإطلاق عند الضغط على أحد أزرار Smooove 1 RTS II (لا توجد استجابة لمؤشر LED عند الضغط على الأزرار).
قم بتغيير بطارية نقطة التحكم عند الحاجة (راجع استبدال البطارية).	بطارية جهاز التحكم ضعيفة.	لا يستجيب المنتج المُجهَّز بمُحرك على الإطلاق عند الضغط على أحد أزرار Smooove 1 RTS II (لا توجد استجابة لمؤشر LED في الأمام عند الضغط على أحد الأزرار، وكذلك في الخلف عند الضغط على زر التشغيل/إيقاف التشغيل).
راجع إضافة/حذف Smooove 1 RTS II.	نقطة التحكم غير مقترنة بهذا المنتج المُجهَّز بمحرك.	لا يستجيب المنتج المُجهَّز بمُحرك على الإطلاق عند الضغط على أحد أزرار Smooove 1 RTS II ولكن يضيء مؤشر LED.
أوقف الأجهزة اللاسلكية الموجودة في الجوار.	تتداخل الأجهزة اللاسلكية الخارجية مع الاستقبال اللاسلكي.	لا يستجيب المنتج المُجهَّز بمُحرك على الإطلاق عند الضغط على أحد أزرار Smooove 1 RTS II ولكن يضيء مؤشر LED، وتقرن نقطة التحكم بالمنتج المُجهَّز بمحرك.

٣-٥-٢ استبدال نقطة تحكم Somfy المفقودة أو المعطلة

لاستبدال آخر نقطة تحكم مفقودة أو تالفة، اتصل بأخصائي المحركات والتشغيل الآلي للمنازل.

٤ المواصفات الفنية

نطاقات التردد والطاقة القصوى المستخدمة: 433.050 MHz - 434.790 MHz.
الحد الأقصى من القدرة المشعة الفعالة في الولايات المتحدة وكندا: >63 μW.
الحد الأقصى من القدرة المشعة الفعالة في البلدان الأخرى: >10 mW.
قد تؤثر البيئة التي يتم فيها استخدام المنتج في مدى الموجات اللاسلكية. يوصى بالاستخدام في نفس الغرفة مثل المنتجات التي يتم التحكم بها. مدى الموجات اللاسلكية في المجال الحر: 50 m.
(للاستخدامات الداخلية فقط)
درجة حرارة التشغيل: 0 °F (+32 °C) إلى 48 °F (+118.4 °C)
مصدر الطاقة: 1 x النوع CR2032 بطارية، 3 V.

وبموجب هذا، تعلن شركة SOMFY ACTIVITES SA، 74300 CLUSES FRANCE أن المعدات اللاسلكية التي تشملها هذه التعليمات متوافقة مع متطلبات توجيهات الموجات الراديوية EU/2014/53، والمتطلبات الأساسية الأخرى للتوجيهات الأوروبية المعمول بها.



يمكنك الاطلاع على النص الكامل لإعلان المطابقة الأوروبية الموجود على موقع الإنترنت www.somfy.com/ce.



بيان تحذير لجنة الاتصالات الفيدرالية:

- يتوافق هذا الجهاز مع الجزء 15 من قواعد FCC.

تخضع العملية للشروطين التاليين:

(1) قد لا يتسبب هذا الجهاز في حدوث تشويش؛ و(2) يجب أن يقبل هذا الجهاز أي تداخل؛ بما في ذلك التداخل الذي قد يتسبب في تشغيل الجهاز بشكل غير مرغوب فيه.

- يتوافق هذا الجهاز مع حدود التعرض للإشعاع التي حددتها لجنة الاتصالات الفيدرالية (FCC) لبيئة غير خاضعة للرقابة. يجب على المستخدمين النهائيين اتباع تعليمات التشغيل المحددة للوفاء بالتوافق مع التعرض للترددات اللاسلكية. يجب ألا يتم وضع جهاز الإرسال هذا في نفس الموقع، أو تشغيله بالاقتران مع أي هوائي أو جهاز إرسال آخر.

- التغييرات أو التعديلات التي لم تتم الموافقة عليها صراحةً من قبل الطرف المسؤول عن الامتثال يمكن أن تبطل سلطة المستخدم في تشغيل الجهاز.

بيان التعرض لإشعاع التردد اللاسلكي للجنة الاتصالات الفيدرالية: يتوافق هذا الجهاز مع حدود التعرض للإشعاع التي حددتها لجنة الاتصالات الفيدرالية (FCC) لبيئة غير خاضعة للرقابة. يجب تثبيت هذه الأداة، وتشغيلها على بعد لا يقل عن 20 سم بين الجهاز المشع وأي جزء من جسده.

معرف لجنة الاتصالات الفيدرالية: DWNSMOOVE1BD

بيان إنذار مؤسسة الابتكار والعلوم والتنمية الاقتصادية في كندا (ISED): يتوافق هذا الجهاز مع حدود التعرض للإشعاع التي حددتها لجنة الاتصالات الفيدرالية (IC RSS-102) لبيئة غير خاضعة للرقابة. يجب تثبيت هذه الأداة، وتشغيلها على بعد لا يقل عن 20 سم بين الجهاز المشع وأي جزء من جسده.

يتوافق هذا الجهاز مع خدمة RSS لإعفاء الترخيص من الصناعة الكندية. تخضع العملية للشروطين التاليين:

(1) قد لا يتسبب هذا الجهاز في حدوث تشويش؛ و(2) يجب أن يقبل هذا الجهاز أي تداخل؛ بما في ذلك التداخل الذي قد يتسبب في تشغيل الجهاز بشكل غير مرغوب فيه.

معرف مؤسسة الابتكار والعلوم والتنمية الاقتصادية في كندا: 12049A-SMOOVE1BD

SOMFY ACTIVITES SA

50 avenue du Nouveau Monde

74300 CLUSES FRANCE

www.somfy.com



5176787A