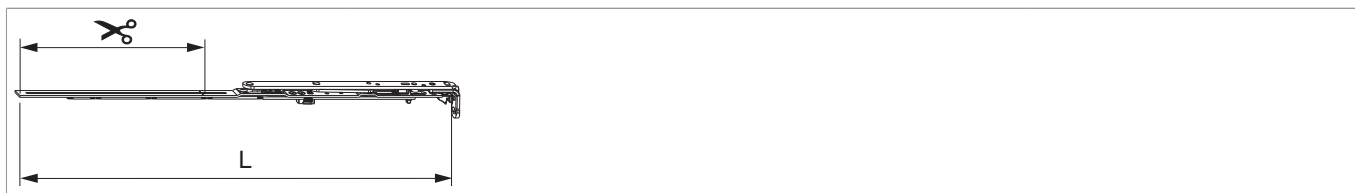




211695 - Forbice ad angolo premontata MM senza aerazione controllata 600 LBB 401-600 argento

Disegni tecnici



| | | | | | | L | | Nº |
|---------|---------------------------------|-----|-----------|-----------|-----|-------|----|--------|
| argento | Forbice ad angolo premontata MM | 600 | 401 - 600 | 321 - 490 | 210 | 496,5 | 20 | 211695 |

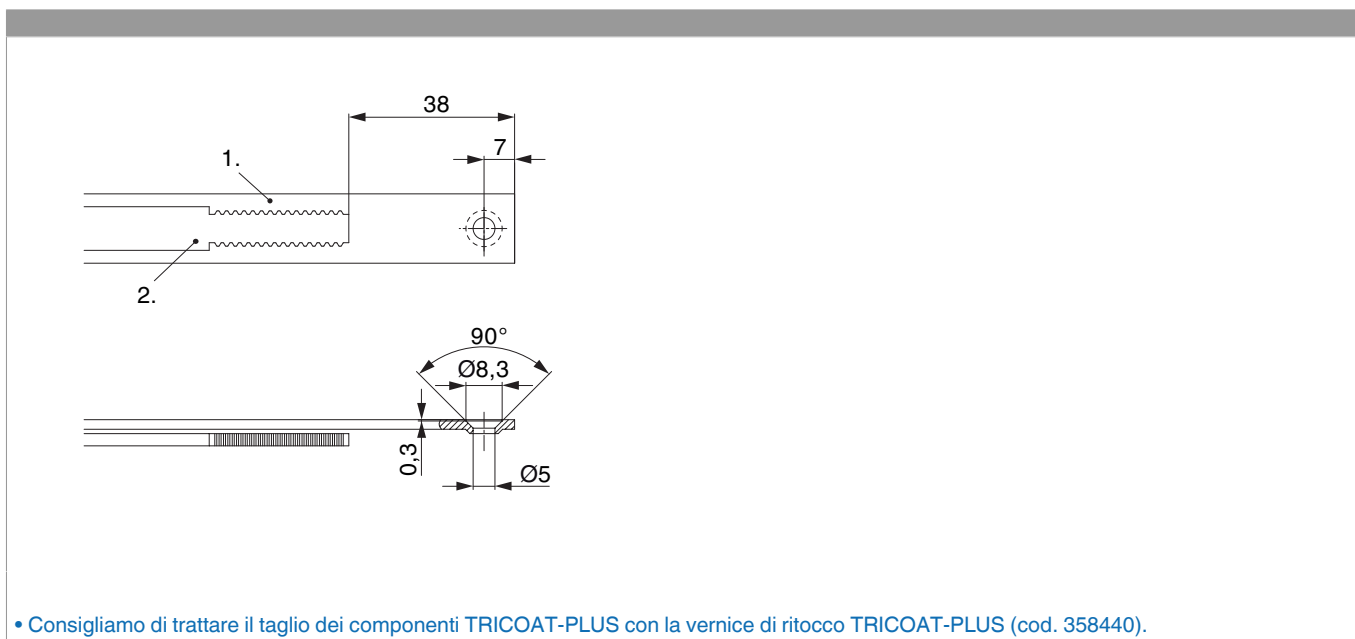
Tabella posizionamento viti

| Nº | | 1 | 2 | 3 | 4 | 5 | 6 | |
|--------|---|------|-----|-----|---|---|---|--|
| 211695 | 3 | 18,5 | 170 | 180 | | | | |

Tabella punti di chiusura

| Nº | | Z1 | |
|--------|---|----|--|
| 211695 | 0 | | |

Schema di tranciatura

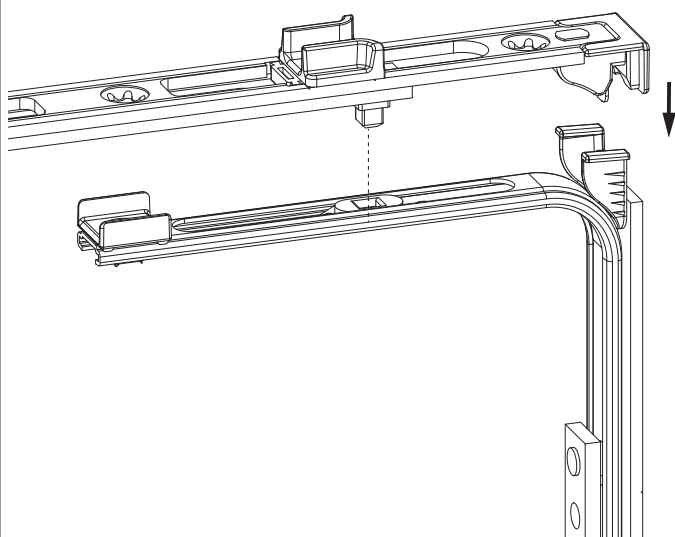


• Consigliamo di trattare il taglio dei componenti TRICOAT-PLUS con la vernice di ritocco TRICOAT-PLUS (cod. 358440).

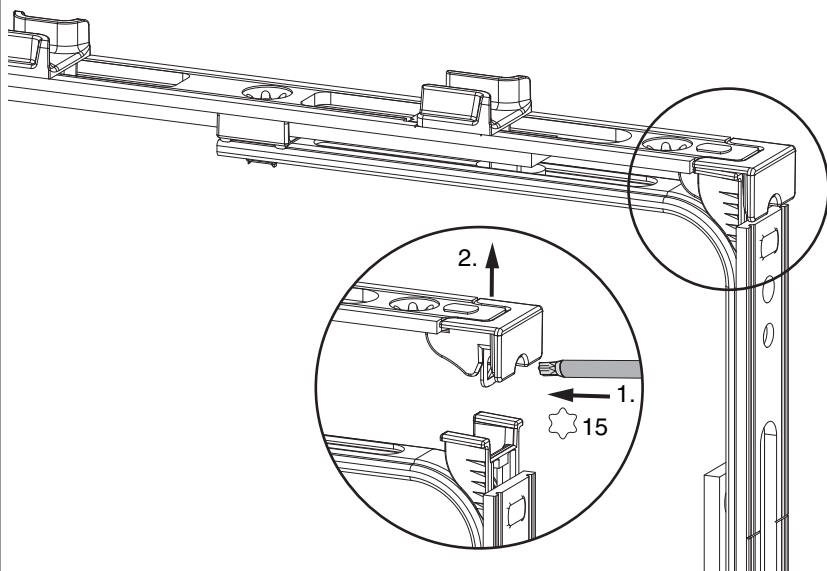
- 1. Frontale
- 2. Asta mobile

Collegamento a clips

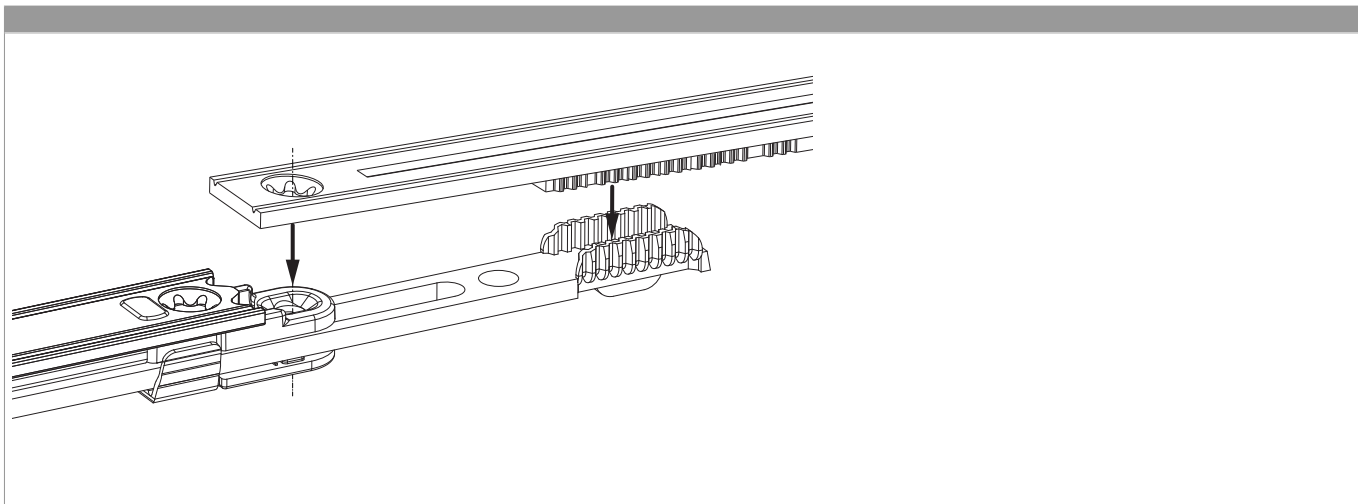
Agganciare collegamenta a clips



Sganciare collegamento clips

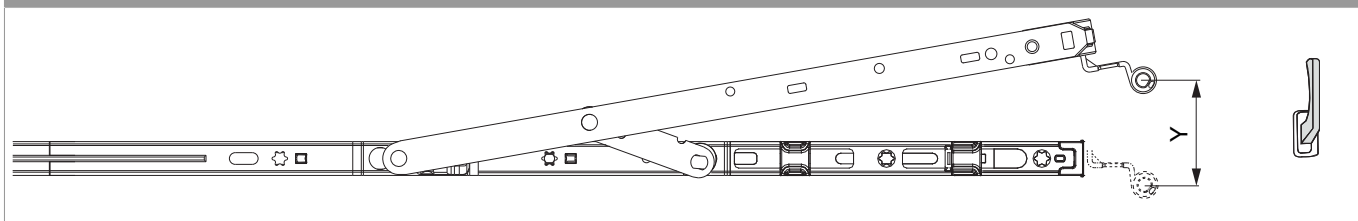



Collegamento scarpetta dentata



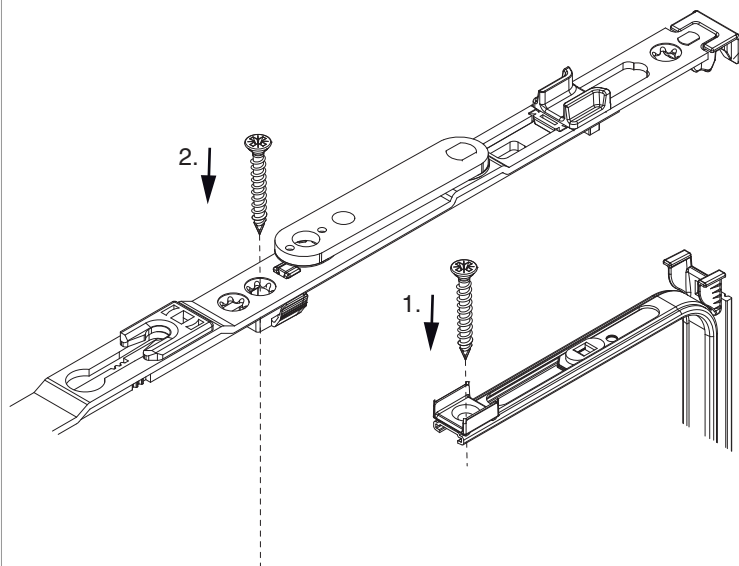
Raggio di apertura

Posizione a ribalta



|  | Y |
|---|-----|
| 400 | 120 |
| 600 | 125 |
| 800 | 125 |
| 1050 | 127 |
| 1300 | 127 |

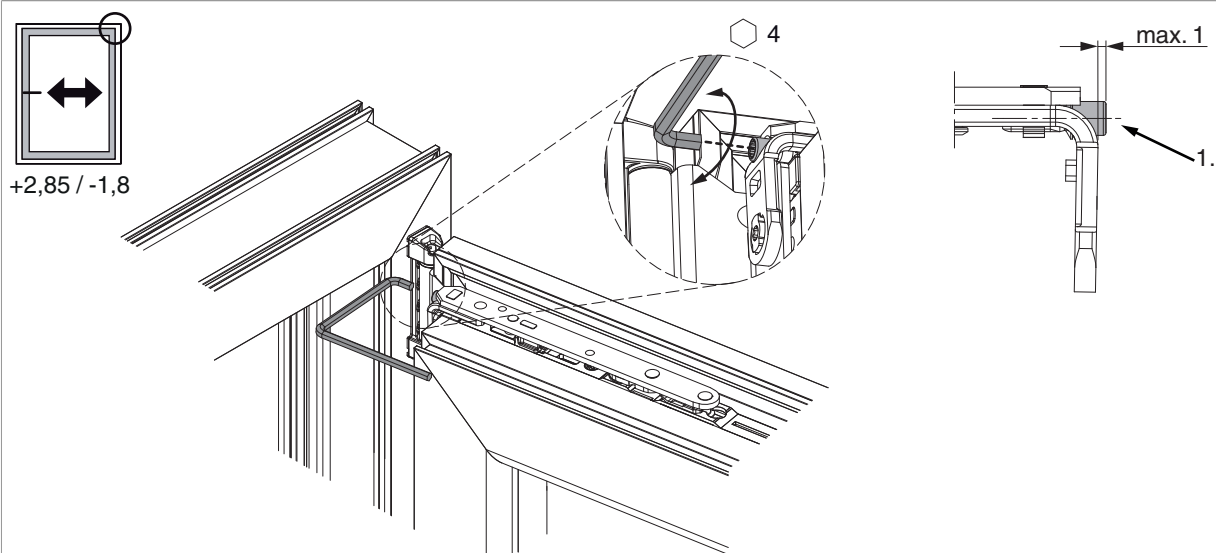
Sequenza di avvitamento



Inserire prima il movimento angolare verticale e avvitare in fondo alla cava (1), agganciare poi il frontale della forbice e avvitarlo (2).

Regolazione laterale

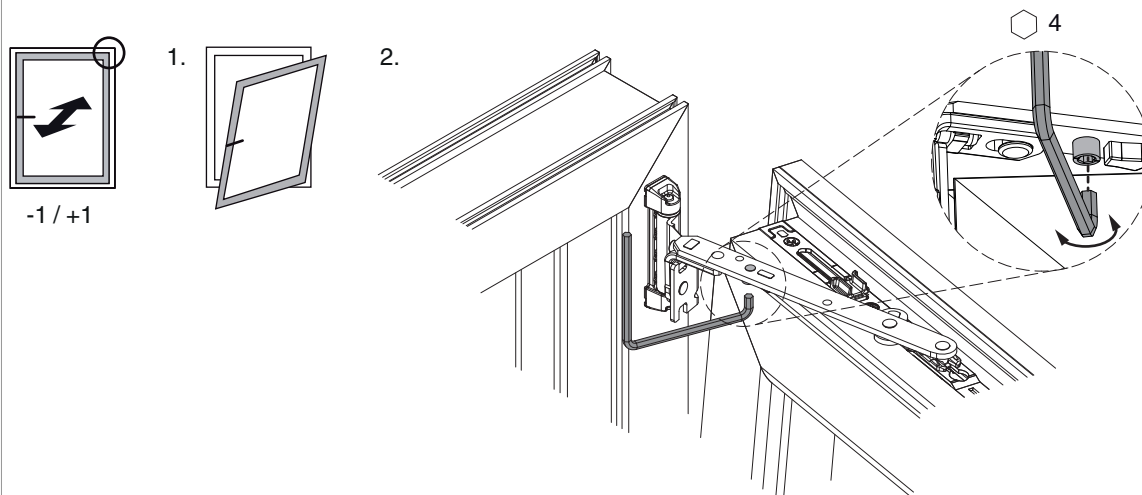
nel braccio forbice



1. Durante l'abbassamento dell'anta assicurarsi che la vite non fuoriesca completamente. La testa della vite deve sporgere al massimo 1 mm!

Regolazione pressione

nel braccio forbice



Fungo e nottolino

