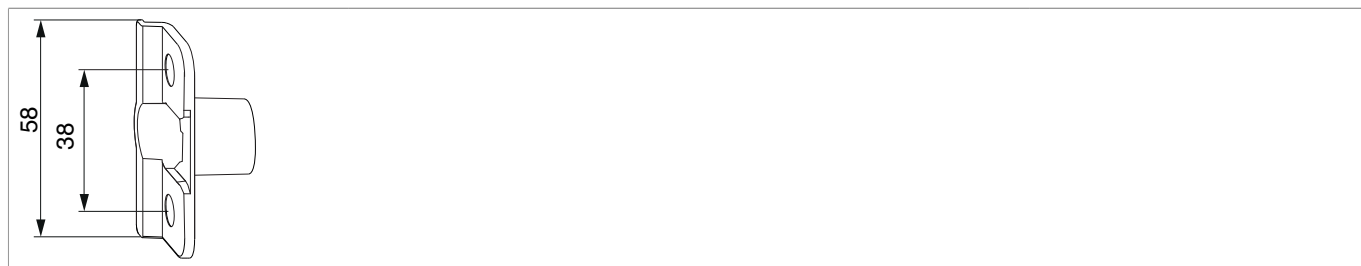




357741 - Cerniera centrale a scomparsa ad incasso battuta liscia PB 24 sc.13 parte telaio argento


Disegni tecnici



| | | |  |  | No |
|---------|--------------|-------------------------------|---|---|-------------------------------------|
| argento | parte telaio | battuta liscia PB 24 sc.13 | 2 | 100 | 357741⁰⁾ |

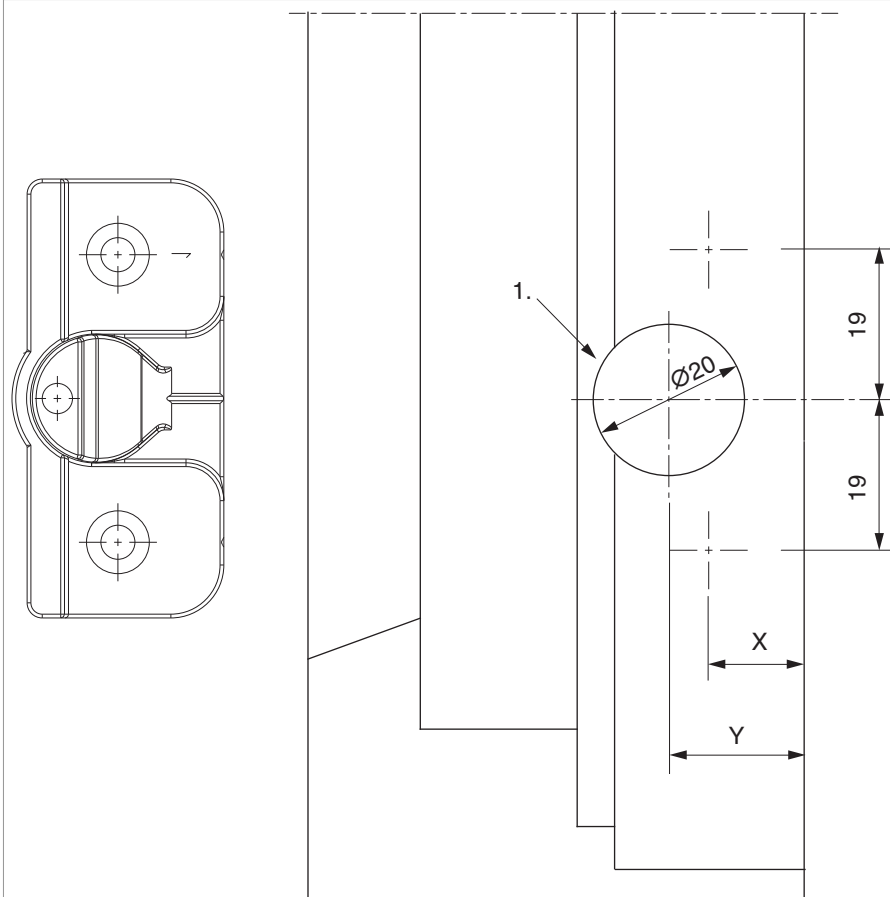
⁰⁾ Adatto per ferramenta MULTI POWER, INVISIBLE, MULTI MAMMUT, DT, semiscomparsa e in appoggio.

Dime

| | | | |  | No |
|---------------------------------|-------|--|-------------------------------|---|------------------------|
| Dima foro cerniera centrale | legno | a scomparsa ad incasso (anta + telaio) | battuta liscia PB 24 sc.13 | 1 | 206881 |
| Dima forature cerniera centrale | legno | a scomparsa | battuta liscia PB 24 sc.13 | 1 | 207300 |

Schema di foratura

A12

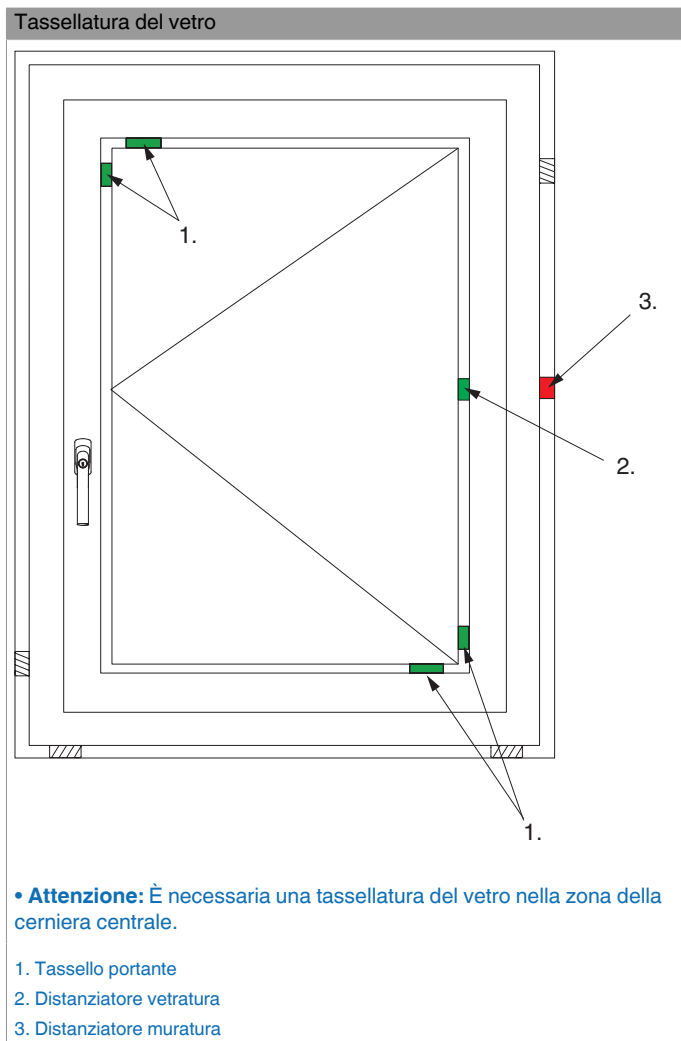


| | X |
|-----|----|
| 9V | 11 |
| 13V | 15 |

| | Y |
|-----|----|
| 9V | 14 |
| 13V | 18 |

1. Profondità foro 23 mm

Montaggio



Montaggio con dima 29490, 207300 e 29489 (per finestre in legno)

Parte telaio:

Posizionare la dima(29490 o 207300) e forare le parti telaio con punte Ø 20 mm. Applicare le parti telaio e avvitare.

Per questa operazione è possibile utilizzare dei blocchetti con boccia guida foro (cod. 206881 + 22482), che possono essere montate sulle dime per chiusure centrali.

Parte anta:

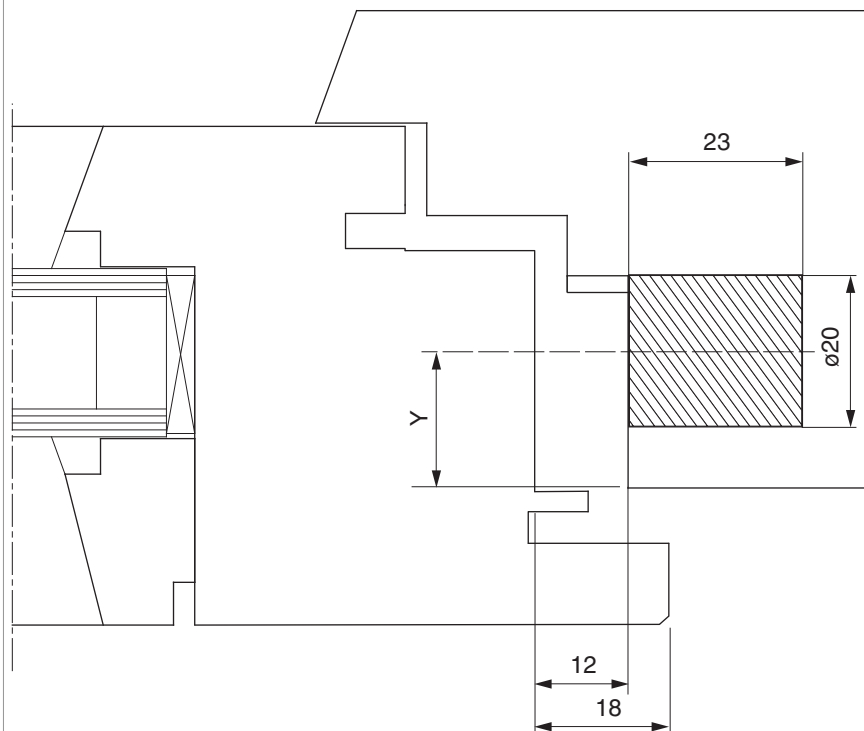
Applicare alla battuta con il lato piatto e centrare con la dima (cod. 29489).

Avvertenze

- Tenere presente le direttive relative alle caratteristiche di lavorazione del sistema di infissi utilizzato, ad esempio tassellatura del vetro, distanza degli elementi di chiusura, dimensioni dei componenti, fissaggio alla muratura, ecc.
- Possibilità di costruzione dei serramenti in legno con classe di sollecitazione C5 (EN 12210), comunque dipendente dalle caratteristiche costruttive dell'infisso.
- Distanza max. degli elementi di chiusura consigliata da MAICO per infisso in legno 1000 mm.

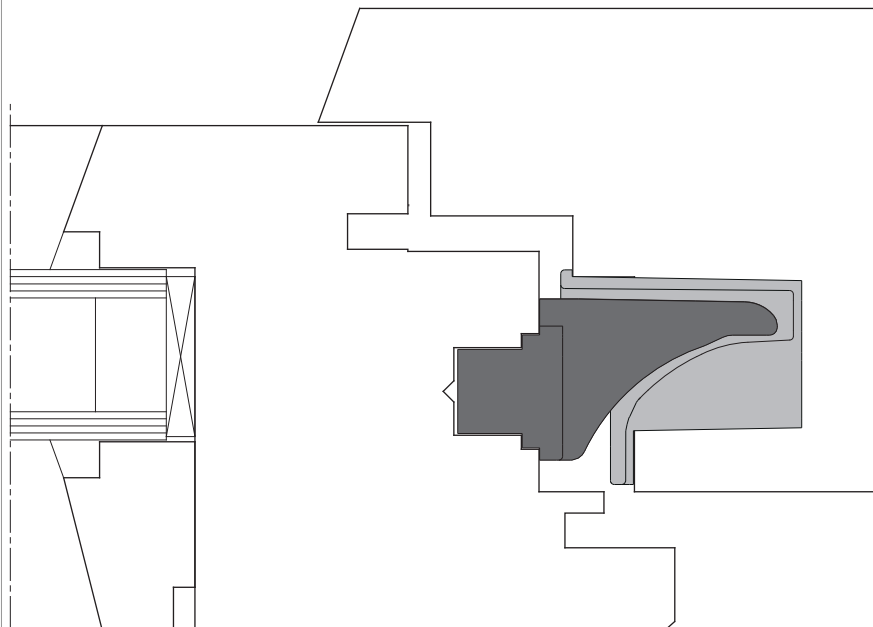


A12

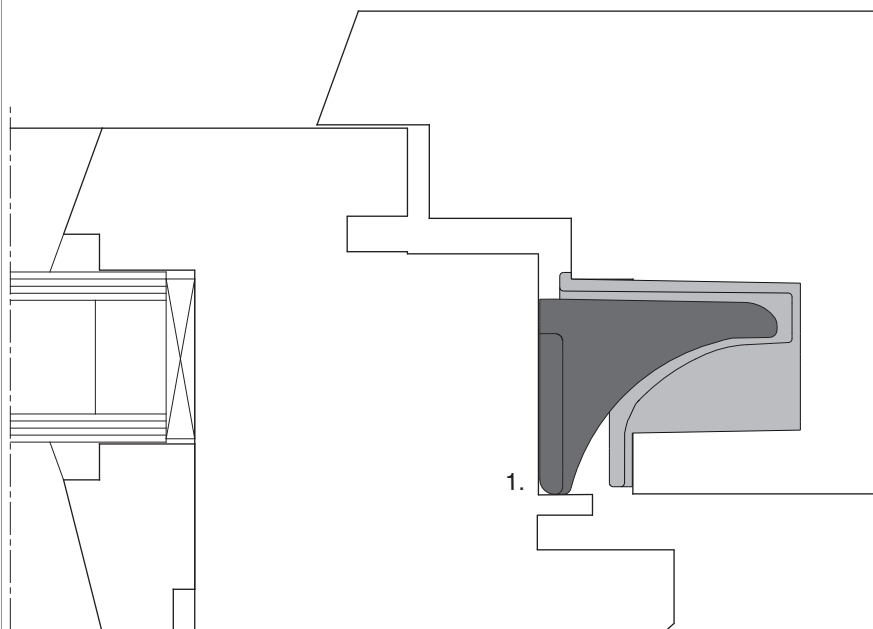


| | |
|-----|----|
| | Y |
| 9V | 14 |
| 13V | 18 |

Aria 12 con cava ferramenta



Aria 12 senza cava ferramenta



1. Appoggiare la parte anta alla battuta.