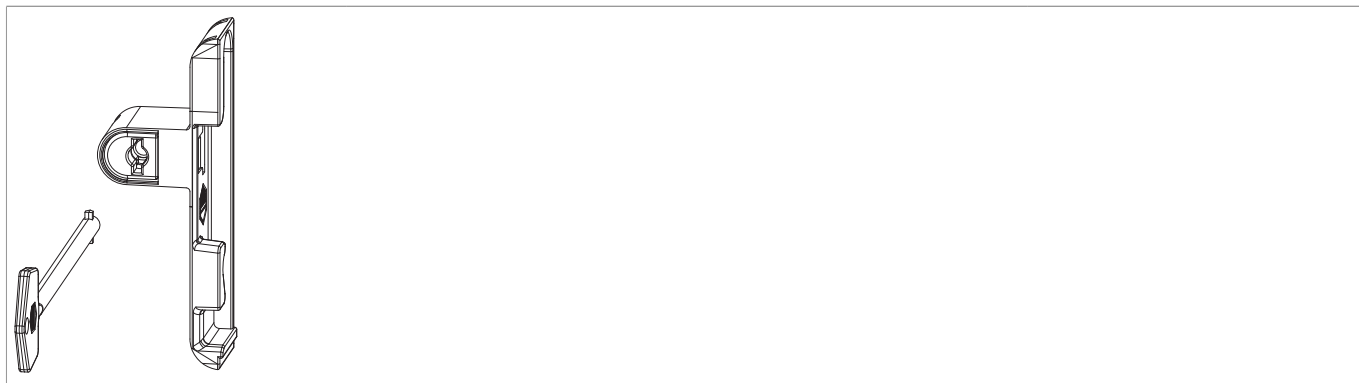



## 103875 - Blocco di sicurezza scomparsa con chiave A4 scost.13 argento sinistro

### Disegni tecnici



				<b>No</b>
argento	sinistro	Blocco di sicurezza scomparsa con chiave A4 scost.13	20	103875 <sup>1) 2) 3) 4)</sup>

<sup>1)</sup> Con A4 lunghezza fresata 90 mm.

<sup>2)</sup> Contenuto: blocco di sicurezza e chiave per delimitatore

<sup>3)</sup> Con aria 12 mm, utilizzare l'inserto per blocco sicurezza cod. 366263.

<sup>4)</sup> scostamento 11 mm e 13 mm: profondità fresata 22 mm



## 103875 - Blocco di sicurezza scomparsa con chiave A4 scost.13 argento sinistro

### Utilizzo della dima

Montaggio

- Appoggiare la dima fresa (cod. 28336) e fresare secondo il disegno con fresa  $\varnothing 16$  mm e anello  $\varnothing 27$ .
- In A4 realizzare prima la fresata per il corpo blocco di sicurezza. Fresare poi gli scontri come di consueto.

1. Battuta interna telaio

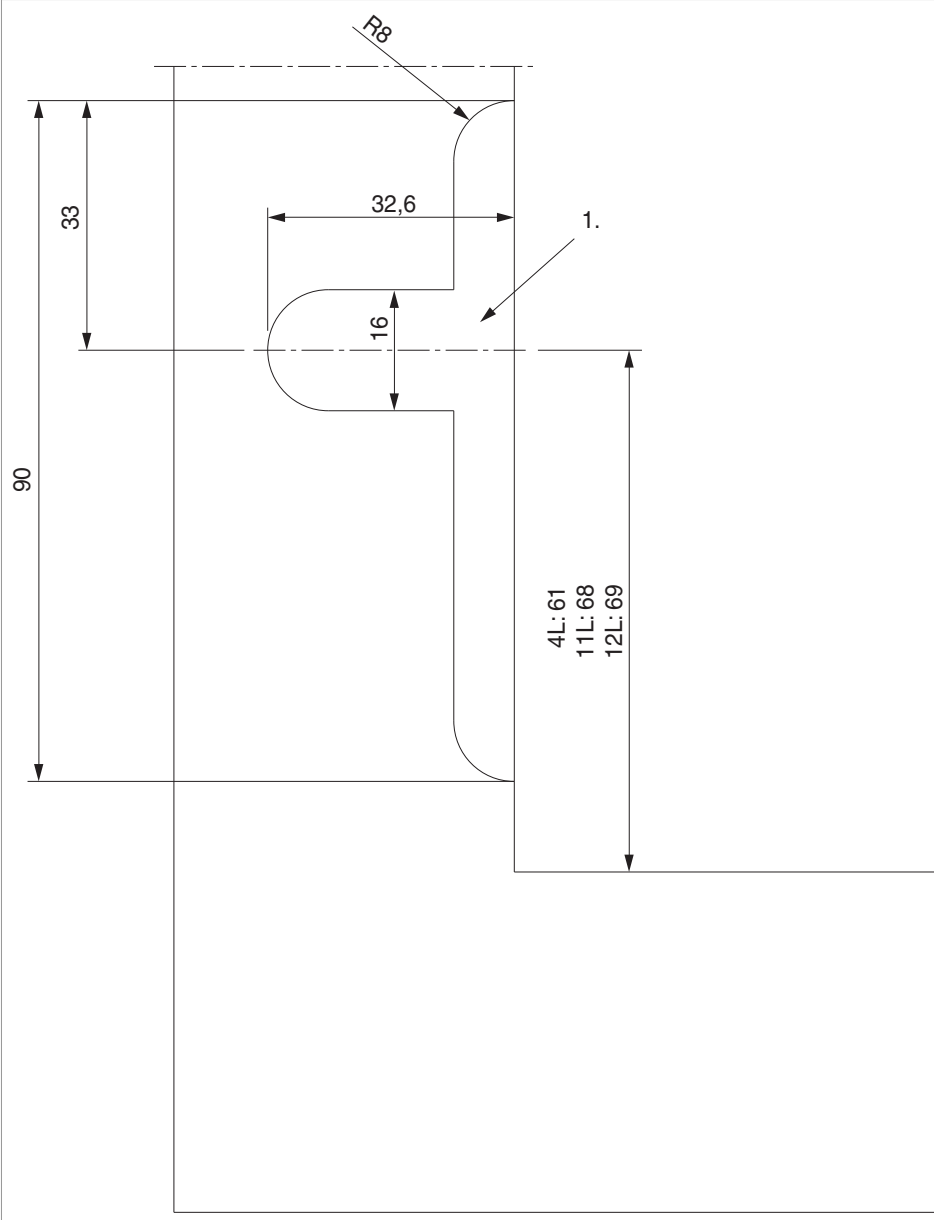
Valori per X	
	X
A4	75
A11	68
A12	67



## 103875 - Blocco di sicurezza scomparsa con chiave A4 scost.13 argento sinistro

### Schema foro e fresata

Fresata laterale A4



1. Profondità fresata:  
scost. 9 - 18 mm  
scost. 11 - 22 mm  
scost. 13 - 22 mm

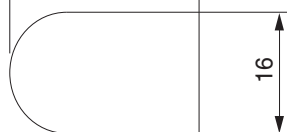
La fresata per il corpo del blocco di sicurezza può essere realizzata utilizzando la dima per il supporto forbice (cod. 28336). La fresata per il corpo del blocco di sicurezza corrisponde esattamente alla fresata per un normale scontro ribalta.



103875 - Blocco di sicurezza scomparsa con chiave A4  
scost.13 argento sinistro

Fresata laterale A12

25



16

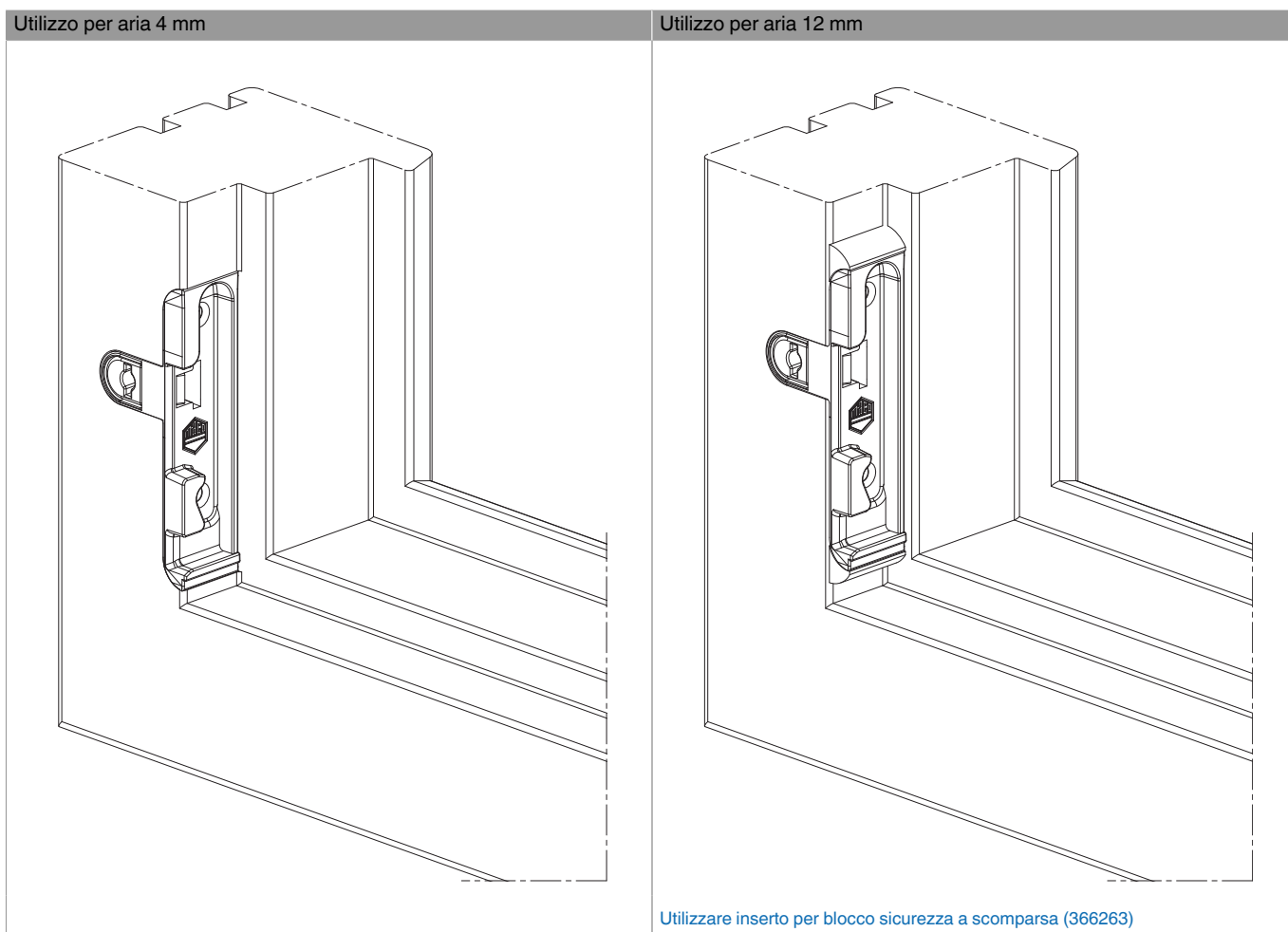
Y

	Y
4L	53
12L	61



## 103875 - Blocco di sicurezza scomparsa con chiave A4 scost.13 argento sinistro

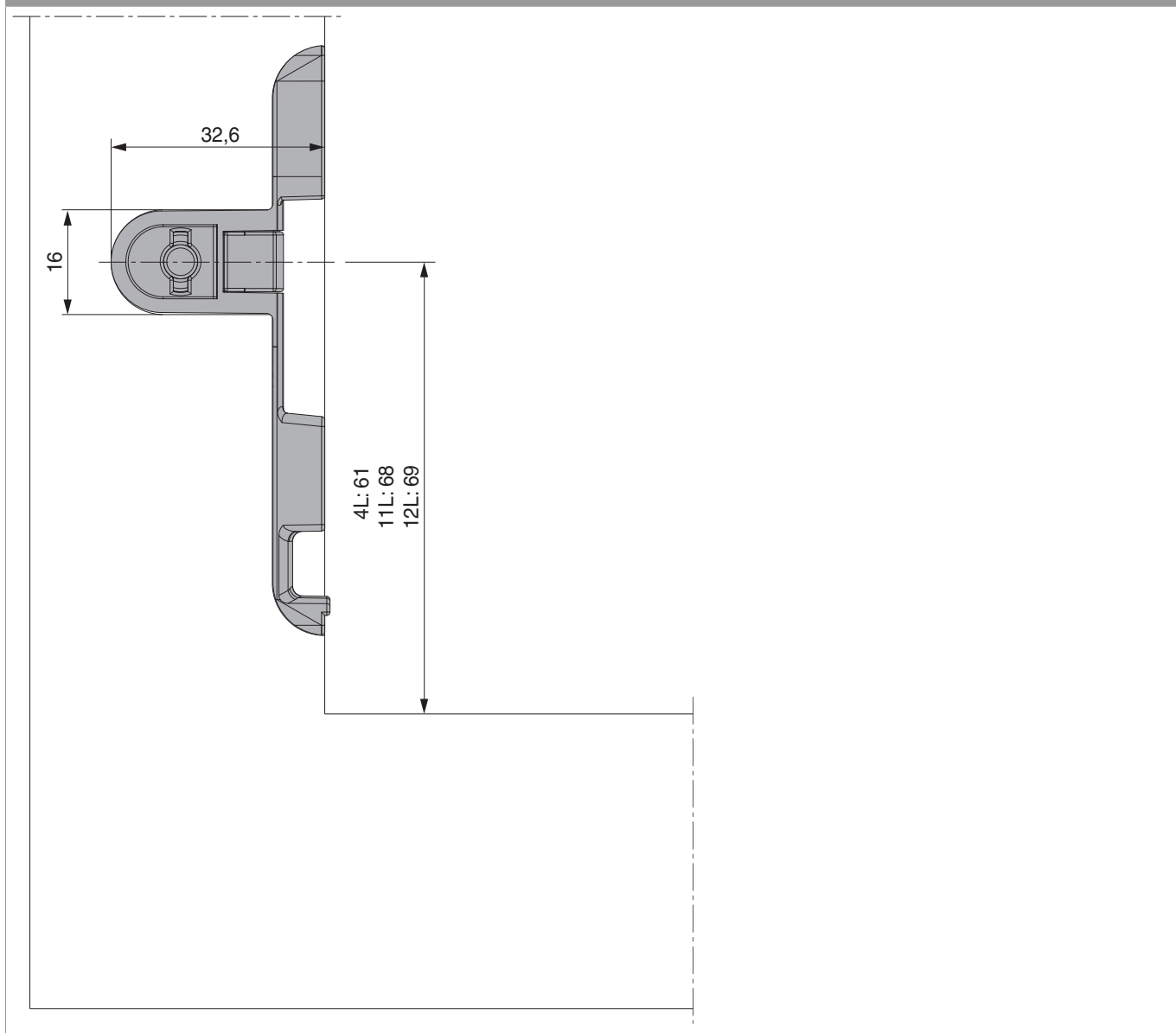
### Montaggio





103875 - Blocco di sicurezza scomparsa con chiave A4  
scost.13 argento sinistro

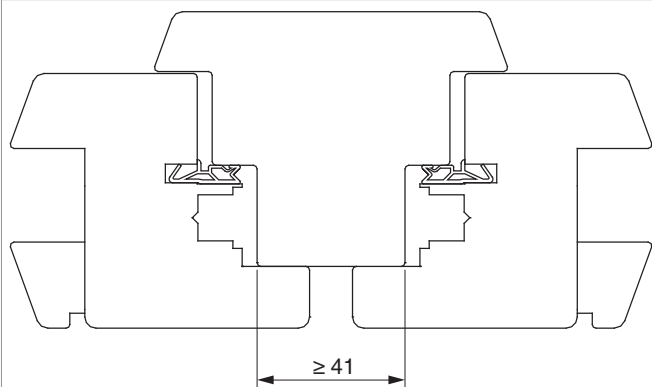
Posizionamento





**103875 - Blocco di sicurezza scomparsa con chiave A4  
scost.13 argento sinistro**

Avviso di montaggio per combinazione anta-ribalta a 2 ante



Spazio richiesto per combinazione anta-ribalta a 2 ante